

# ХОРИХ АНГИД ЯЛ ЭДЭЛЖ БУЙ ИРГЭНТЭЙ ГЭР БҮЛТЭЙ АЖИЛЛАХ АРГА ЗҮЙ

*Н. Нямдорж*

*Нийгмийн ажлын доктор (Ph. D.)*

*Шинжлэх ухаан, технологийн их сургууль. Бизнесийн удирдлага,  
хүмүүнлэгийн сургууль*

*nyamaa89@yahoo.com*

*Хураангуй: Өнөөгийн нийгэмд гэмт хэрэгтэнийг урт удаан хугацаагаар хорих ангид ял эдлүүлсэнээрээ бие хүний зан үйл, харилцаа, хандлага өөрчлөгдөж, давтан гэмт хэрэг үйлдэх нь ихсэж байгаа тул гэмт хэрэг үйлдсэн этгээдэд тохирсон ялыг эдлүүлж, дэлхийн жишигт нийцсэн стандарттай төрийн үйлчилгээг хэрэгжүүлэх хэрэгтэй ч эргээд нийгэмдээ эргэн нэгтгэдэг гэдгийг хэзээ ч мартаж болохгүй юм. Хорих ангиас суллагдагсдын 40 орчим хувь нь давтан гэмт хэрэг үйлдэж, гэмт явдлын нийгмийн хор аюул улам бүр өсөн нэмэгдэх болов. Энэ нь хорих ангиас суллагдан гараад хүлээн авах, очих өөрийн гэсэн гэр бүл байхгүй байгаатай холбоотой юм.*

*Хорих ангид ял эдэлж буй иргэнтэй гэр бүлд чиглэсэн шинэ төрлийн үйлчилгээг гэр бүлийн хэрэгцээнд нийцүүлэн тодорхойлж, төрийн үйлчилгээ болгон нэвтрүүлэх хэрэгцээ шаардлага байна. Дэлхийн олон оронд гэр бүлийн сайн сайхан байдлыг бий болгох үйлчилгээг үзүүлэх гол мэргэжилтэн нь нийгмийн ажилтан байдаг.*

*Түлхүүр үг: Хоригдол, гэр бүл, нийгмийн ажил*

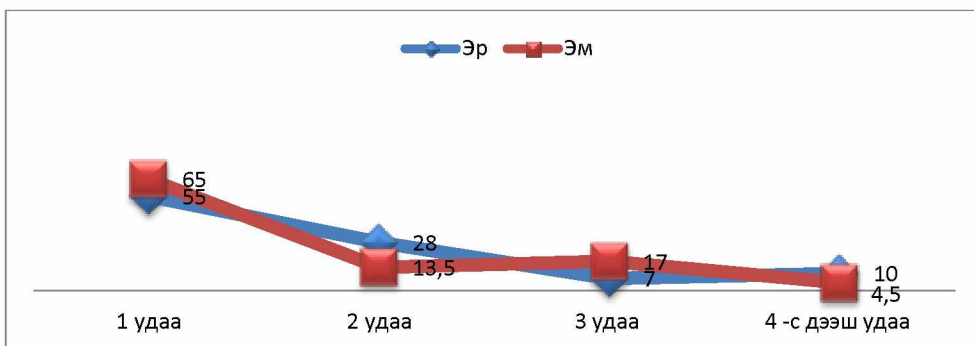
## УДИРТГАЛ

Хорих ангид ял эдэлж буй гэр бүлийн гишүүнтэй байх нь эдийн засгийн хүндрэл, гэр бүлийн динамик, биеийн болон сэтгэцийн эрүүл мэнд гэх мэт амьдралын олон салбарт нөлөөлдөг. Мэдээжийн хэрэг ядуурал, эдийн засгийн сул тал нь эдгээр гишүүд шоронд хоригдохоос өмнө эдгээр гэр бүлүүдэд гамшиг учруулж болзошгүй байна. Гэр бүлийн харилцаа нь гэр бүлийн гишүүдийн сэтгэл санааны, эдийн засгийн, амьдралын хэв маягийг бий болгодог. Хорих ангид ял эдэлж буй эцэг эхийн хувьд хүүхдүүд нь ижил төстэй үндэслэлээр бусдаас илүү асуудалд өртөх магадлалтай байдаг. (Skills for Direct Practice in Social Work, Ruth R Biddlemann & Gale Goldberg Wood New York)

Хорих ангиас суллагдагсдын 40 орчим хувь нь давтан гэмт хэрэг үйлдэж, шүүхийн шийдвэрээр дахин хорих ангид ирж байгаа нь тэднийг

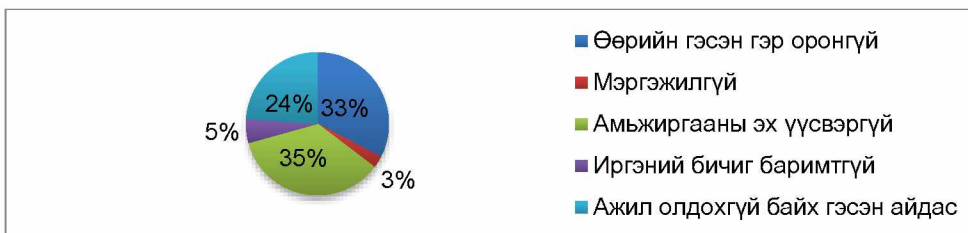
нийгэмдээ эргэн нэгтгэхэд гэр бүл, нийгмийн орчин байхгүйтэй холбон тайлбарлаж болно (ШШГЕГ. УБ хот. 2017 он).

*Хоригдлуудын давтан гэмт хэрэг үйлдсэн байдал*



Хоригдлуудын дунд явуулсан судалгааны дүгнээс харахад эрэгтэй хоригдлын 45%, эмэгтэй хоригдлын 35% нь дахин гэмт хэрэг үйлдэн хорих ялаар шийтгүүлсэн хүмүүс байна. Үүнийг учир шалтгааныг тодруулан асуухад судалгаанд оролцогчдоос дараах хариултуудыг өгсөн байна.

*Хорих ангиас гарахад танд ямар бэрхшээл байна вэ ?*



Эндээс дүгнэлт хийхэд дахин гэмт үйлдэн хорих ялаар шийтгүүлж буй иргэний хувьд хамгийн гол шалтгаан нь өөрийн гэсэн гэр бүлгүй, орон байргүйгээс болсон байгаа нь анхаарал татаж буй асуудал юм.

Судалгааны явцад хорих ангид хүмүүжиж буй 450 гаруй хоригдлын 130 гаруй нь гэр бүлтэйгээ огт харилцаа холбоогүй, эргэлт уулзалтад явж байгаагүй гэсэн статистик тоо байгаа нь харамсалтай юм. (Хорих байгууллагын нийгмийн ажлын судалгаа. УБ хот. 2015он)

Хорих ангид дахь төрийн үйлчилгээ гэдэг нь Үндсэн хууль бусад хууль тогтоомжинд заасан бүрэн эрхийн хүрээнд шүүхийн шийдвэр гүйцэтгэх төрийн зорилт, чиг үүргийг хорих ял эдэлж буй иргэдэд үйлчилгээ үзүүлэх замаар хэрэгжүүлж байгаа үйл ажиллагаа юм.

***Хорих ангийн төрийн үйлчилгээ нь:***

- Сургалт, хүмүүжлийн ажил;
- Сэтгэл зүйн оношилгоо, сэтгэл зүйн зөвлөгөө;
- ***Гэр бүлтэй холбон зуучлах,***

- Бичиг баримтжуулалт;
- Албан хаагч, ялтнуудын хоорондын харилцаа;
- Ажил хөдөлмөрөөр хангах;
- Эрх зүйн мэдлэг боловсрол олгох, хууль эрх зүйн туслалцаа үзүүлэх;
- Нийгмийн халамжийн үйлчилгээ гэх мэт олон талт үйлчилгээ байна.

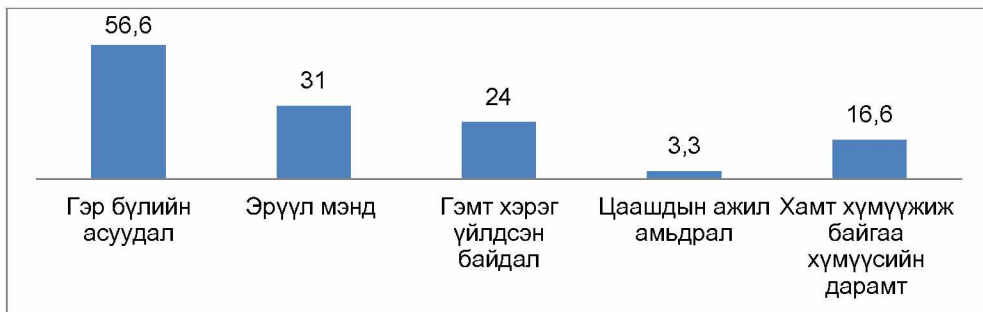
*Хорих ангийн орчинд ар гэрийнхэнтэй уулзах байдал*



Хоригдлыг нийгэмд эргэн нэгтгэх талаар цөөнгүй ажил хийгджээ. Ц.Очгэрэл нь “Суллагдагсад зориулсан гарын авлага” бүтээлдээ:

- Хорих байгууллагаас суллагдагсдыг нийгэмшүүлэхэд шүүхийн шийдвэр гүйцэтгэх байгууллагын оролцоог нэмэгдүүлэх
- Хорих ангиас суллагдах үеийн нийгмийн ажил үйлчилгээ
- Суллагдагсдыг суллагдан гарахад бэлтгэх үйл ажиллагаа
- Суллагдагсдыг нийгэмшүүлэх ажлыг зохион байгуулах хэлбэр зэргийг тусгасан байна.

*Хүмүүжигч нарын сэтгэл зовоодог асуудал*



Судалгаанаас дүгнэж үзэхэд 68 % амьжиргааны эх үүсвэргүй, өөрийн гэсэн гэр оронгүй байна. Суллагдаад харих гэр оронгүй, амьдрах санхүүгийн эх үүсвэргүй байгаа нь дахин гэмт хэрэг үйлдэх магадлалыг нэмэгдүүлж байна.

Хорих байгууллагын нийгмийн ажлын үйлчилгээний гол чиглэл бол хорих ял эдэлж буй иргэнийг судлагдан гарахад нийгэмд болон иргэнд учруулсан гэм хороо ухамсарлуулах, зөв зан үйлтэй болох, дахин гэмт хэрэг үйлдэхээс урьдчилан сэргийлэхэд чиглэгдэх ёстой. Хорих

байгууллагын нийгмийн ажилтан хоригдол-үйлчлүүлэгчийн сайн сайхан байдлыг хангахын тулд түүний гэр бүлтэй хамтран ажиллана. Хамгийн гол нь нийгмийн ажилтан нь хоригдол-үйлчлүүлэгчийн гэр бүлийн бүрэн бүтэн байдлыг хамгаалах үйлчилгээг үзүүлнэ. (Хорих байгууллагын нийгмийн ажил. УБ хот. 84х)

#### Гэр бүлийн бүрэн бүтэн байдлыг хамгаалах үйлчилгээ

- Гэр бүлийн хямралыг арилгах
- Тусламж дэмжлэг үзүүлэх
- Зөвөлгөө өгөх
- Эцэг эхчүүдийн чадавхийг бэхжүүлэх
- Гэр бүлийг хөгжлийн үйл ажиллагаанд хамруулах
- Гэр бүлийн нийгэм эдийн засгийн тогтвортой байдлыг хангах
- Нөлөөлөх гэх мэт.

Хоригдол буюу үйлчлүүлэгчдэд үзүүлэх нийгэмд эргэн нэгтгэх ажлын зарчим нь дараах байдлаар томъёологдсон байна. Үүнд:

- **Хүмүүнлэг чанар:** Хорих байгууллагын нийгмийн ажлын үндэс анхаарал, халамжтай байж улмаар гэмт хэрэг үйлдсэн болон өөрт нь сөрөг тал зонхилж байж болох хэдий ч хувь хүнийх нь тухайд хүндэтгэлтэй хандаж эрх болон эрх ашгийг нь хамгаалахыг нэн тэргүүнээ тавих хэрэгтэй.
- **Хүртээмж болон түгээмэл чанар:** Нийт ялтан нь улс төр-үзэл суртал, шашин шүтлэг, яс үндэс, хүйс, нас, нийгмийн байдал зэргээс үл хамааран нийгмийн хамгаалал, дэмжлэг туслалцаа авах адил тэгш эрхтэй.
- **Тусгайлан нь авч үзэх:** Нийгмийн тусламжийг шаардлагатай гэсэн хүн бүрт хүргэх ёстой бөгөөд ялангуяа эмзэг ангилалд багтах хүмүүст хоригдох хугацаанд нийгмийн халамж үзүүлж байх ба суллагдсаны дараа нийгэмшүүлэх, нөхөн сэргэхэд нь дэмжлэг үзүүлэхүйц байх ёстой
- **Сайн дурын үндсэн дээр:** Хоригдол өөрөө хүсээгүй ч нийгмийн туслалцааг татгалзахгүйгээр хүлээн авах ёстой боловч амь нас, аюулгүй байдал болон бусад онцгой нөхцөл байдлын улмаас тусламж авахаас татгалзах онцлог нөхцөл байдаг.
- **Нууцлал:** Хоригдолын тухай болон түүний нийгмийн холбогдолтой мэдээ сэлтийг задруулж болохгүй бөгөөд энэ нь янз бүрийн хортой үр дагавартай байх, тухайн хүний эрх болон үнэлэмжид уршиг тарих, улмаар байдлыг муутгаж болох талтай.

*Хорих ангид ял эдэлж буй иргэнтэй гэр бүлтэй ажиллах үйл явц*



**Хорих ангид ял эдэлж буй иргэнтэй гэр бүлтэй ажиллах үйлчилгээний дэмжлэг**

Удаан хугацаагаар үйлчлүүлэгчид зориулсан эргэн нийгэмшүүлэх хөтөлбөр нь тэднийг үр дүнтэй гэр бүлийн бүрэн бүтэн байдлыг хадгалах, хамгаалахад ач тустай. Нийгэмд аюулгүй, хүмүүнлэг байдлаар гэр бүлд эргэн нэгтгэхэд шаардлагатай үйл ажиллагааг дараах байдлаар тодорхойлж болно.

*Гэр бүлийн бүрэн бүтэн байдлыг хадгалах, хамгаалах дэмжлэгийн төрөл*



**Эх сурвалж:** *Хорих байгууллагын нийгмийн ажил. УБ хот. 2015 он*

Гэр бүлийн хэн нэг гишүүн нь шүүхийн шийдвэрийн дагуу хорих ял эдлэх нь гэр бүлийн харилцааны тасалдал, хүүхдүүдийн ядуурал, боловсрол эзэмших чанарт сөргөөр нөлөөлөх, зан үйлийн түрэмгийлэл, сэтгэл санааны дарамт, золгүй явдал тохиолдох, хорт зуршил буюу архи, тамхи, мансууруулах бодис хэрэглэх зэрэг сөрөг үр дагаврыг бий болгодог. Шоронд хоригдож байгаа эцэг, эхчүүд нь аав, ээж ба хүүхдийнхээ хүчирхэг харилцаа холбоог бий болгох, тэрхүү харилцааг хадгалах чадварыг нь хөнгөвчлөхийн тулд эцэг эхэд тэрхүү чадварыг дээшлүүлэх, ажиллах боломж хязгаарлагдмал байдаг. (Гэр бүлтэй ажиллах нийгмийн ажил. УБ хот. 2010 он. 38 х).

Хорих байгууллагын нийгмийн ажлын үйлчилгээ буюу гэр бүлд төвлөрсөн үйлчилгээ нь ял эдэлж буй эцэг эхэд зориулсан хөтөлбөр, гэр

бүлээ бэхжүүлэх үйл ажиллагаа, гэр бүлийн харилцааг хөхиүлэн дэмжих, шоронд хоригдож байх үеийн гэр бүлүүдэд тусламж, дэмжлэг үзүүлэх, жендэрийн тодорхой арга хэмжээ авах зэрэгт анхаарлаа төвлөрүүлдэг.

Гэр бүлд суурилсан нийгмийн ажлын үйлчилгээний олон төрөл хэлбэрүүд байдаг ч хоригдогчийн гэр бүлтэй ажиллахад дараах үйлчилгээнүүдийг ашиглаж болно. (Хорих байгууллагын нийгмийн ажил. УБ хот. 98х). Үүнд:  
*1. Гэр бүлийг дэмжих үйлчилгээ нь хүүхдийнхээ төлөө чадах бүхнийг хийж байгаа эцэг эхчүүдэд туслах үйлчилгээ юм. Дараах онцлогтой байна.*  
*Үүнд:*

1. Эцэг, эхийн хүүхдээ өсгөн хүмүүжүүлэх мэдлэг чадварыг нэмэгдүүлэх, улмаар гэр бүлийн эерэг орчныг бүрдүүлэх замаар хүүхэд болон эцэг эхийн хөгжлийг хангах тогтолцооны экологийн хандлагыг чиг баримтлалаа болгоно.
2. Олон нийтэд түшиглэн, орчны хэрэгцээ, нөөц боломжид нийцүүлсэн үйлчилгээ үзүүлнэ.
3. Мэдээлэл, сэтгэл санааны болон бусад урамшуулал, шаардлагатай туслалцааг үзүүлдэг байна.
4. Урьдчилан сэргийлэх хандлагыг эн тэргүүнд баримтлана.
5. Санаачлагатай, мэргэжилтнүүдийн хамтарсан үйлчилгээг хүргэх, үүнд сайн дурынхан, үе тэнгийнхэн, болон бусад албан бус дэмжлэгийг ашиглана.
6. Гэр бүлийн үүргийг биелүүлэхэд туслах, албан болон албан бус дэмжлэг үзүүлэх чадвартай байна.

Гэр бүлийг дэмжих үйлчилгээ нь урьдчилан сэргийлэх, амьдрах ухаанд сургах, эцэг эхийн сургалт, хүүхдийг хүмүүжүүлэх сургалт, гэрээр үйлчлэх зэрэг үйлчилгээг хамруулна. Олон нийт, орон нутгийн сургууль, эмнэлэг, бизнесийн байгууллага, зэрэгтэй хамтран ажиллахыг чухалчилдаг.

2. Гэр бүлийг хамгаалах үйлчилгээ нь эрсдэл бүхий гэр бүлтэй ажиллах үед ашиглах бөгөөд эрчимтэй, богино цаг хугацаанд, тодорхой зорилтот, гэр бүлийн хэрэгцээнд нийцсэн уян хатан үйлчилгээ байна. Энэхүү үйлчилгээний зорилго нь хүүхдийг хамгаалах, гэр бүлийн холбоог бэхжүүлэх, хямралыг намжаан харилцааг тогтворжуулах, эцэг эхийн мэдлэг чадварыг нэмэгдүүлэх, тухайн гэр бүлд туслах албан болон албан бус туслалцааг дэмжих, хүүхдийг гэрээсээ дайжихаас сэргийлэх зорилготой. Энэ үйлчилгээг үзүүлэхийн тулд нийгмийн ажилтан гэр бүлийн үндсэн хэрэгцээ хангагдаж байгаа эсэхэд үнэлгээ хийх, идэвхтэй сонсох аргыг ашиглах замаар үйлчлүүлэгчийг өөртөө татах, асуудлыг шийдвэрлэх, харилцааны бэрхшээлийг даван туулах, уур бухимдлаа зохицуулах зэрэг асуудлаар гэр бүлд мэдлэг чадвар олгох, амиа хорлох болон бусад зан байдлын хүндрэлээс урьдчилан сэргийлэх зэрэг болно. Хүүхдэд таатай, аюулгүй, гэрсэг уур амьсгал бүрдүүлэхийг чухалд үзнэ.

Гэр бүлд суурилсан нийгмийн ажлын үйлчилгээний шалгуурыг ашиглан гэр бүлийн төлөв байдалд үнэлгээ хийхдээ дараах хүчин зүйлүүдийг анхаарах хэрэгтэй. Үүнд:

- Гэр бүлийн гишүүдийн аюулгүй байдал
- Гэр бүлийн бэрхшээлтэй асуудал, хязгаарлагдмал байдлаас гадна давуу тал, нөөц боломж юу байна гэдгийг үнэлэх
- Гэр бүлийн харилцаа холбоо, динамик ямар байгааг үнэлэх
- Гэр бүлийн үндсэн хэрэгцээ хангагдсан байдалд үнэлгээ хийх (хоол хүнс, хувцас, орон гэр, эмнэлгийн тусламж, сэтгэл санааны, оюун санааны хэрэгцээ хангагдсан байдал)
- Олон нийт орчинд нь байгаа албан болон албан бус нөөц бололцоо
- Бусад хэрэгцээ, эрсдлийн хүчин зүйлүүдийг үнэлэх

#### **Хоригдогчдын гэр бүлтэй ажиллах үе шатууд**

Суллагдах ялтанд үзүүлэх нийгмийн ажлын үйлчилгээний үндсэн чиглэлийг хоригдогчийг нийгэмд суллагдан гарахад бэлтгэх, нийгмийн харилцаанд ороход сэтгэл зүйн болон эрх зүйн дэмжлэг үзүүлэх хэмээн Шүүхийн шийдвэр гүйцэтгэх ерөнхий газрын даргын 2010 оны 11 дүгээр сарын 29-ны өдрийн тушаалаар баталсан “Хорих анги, шийдвэр гүйцэтгэх албаны нийгмийн ажилтны ажлын заавар”-т тодорхойлсон байна. Энэ үндсэн чиглэлийн хүрээнд үйл ажиллагаа явуулахын тулд дараах зүйлсийг тусгасан байгаа ба үүнийг нийгмийн ажилтнууд үйл ажиллагаандаа мөрдлөг болгон ажиллах шаардлагатай юм.

- Ялын хугацаа дуусч, суллагдах хугацаа ойртож буй хоригдогчийг нийгмийн амьдралд гарахад бэлтгэх ажлыг зохион байгуулах: Нийгмийн амьдралын талаарх мэдээллээр хангах, суллагдсаны дараа сэтгэлзүйн хувьд учирч болох саад бэрхшээл, эрсдлийг даван туулах чадвар эзэмшүүлэх, бичиг баримтжуулах, ажлын байраар хангахад зуучлах, хоригдогчийн гэр бүлд чиглэсэн зөвлөгөө өгөх, төрийн холбогдох байгууллага болон төрийн бус байгууллагуудтай хамтран цаашид бие даан амьдрахад нь зуучлах;
- Хорих анги, шийдвэр гүйцэтгэх албаны нийгмийн ажилтан нь хоригдогчдын дэглэмийн ялгааг харгалзан хорих ялын хугацаа дуусахаас 6 сарын өмнө нийгмийн амьдралд дасган хэвшүүлэх тусгайлсан төлөвлөгөөний хүрээнд арга хэмжээ авч хэрэгжүүлэх.
- Ялын үндсэн хугацаа дуусч байгаа болон ялаас хугацааны өмнө тэнсэн суллагдах болзол хангасан хоригдогчийн иргэний бичиг баримтыг бүрдүүлэхэд эрх зүйн туслалцаа үзүүлэх.
- Нийгмийн ажилтан ажил олгогч, нийгмийн халамжийн байгууллагатай холбоо тогтоон, суллагдан гарах хоригдогчийг ажлын байртай болгоход зуучлах ажлыг холбогдох байгууллагатай хамтран зохион байгуулах.

- Нийгмийн ажилтан хорих ангийн бусад алба, нийгмийн үйлчилгээний холбогдох байгууллагатай хамтран нийгмийн харилцаанд оролцох боломжийг нээхэд чиглэгдсэн ажлыг хэрэгжүүлэх.
- Нийгмийн үйлчилгээ, сэтгэл зүйн зөвлөгөө, дэмжлэг үзүүлэх чиглэл бүхий байгууллагуудтай хамтран ажиллах: Нийгмийн даатгалын газар, Хөдөлмөр, халамж үйлчилгээний газар, Иргэний бүртгэлийн байгууллага, Цагдаагийн байгууллага, Хөдөлмөр зуучлалын төв, Сэтгэл зүйн зөвлөгөө өгдөг байгууллагууд, Төрийн бус байгууллагууд;
- Нөхөн сэргээх үйл ажиллагааг хэрэгжүүлэх ба энэ нь хоригдогч суллагдсаны дараах нийгмийн амьдралд хэвийн аж төрөх, дахин гэмт хэрэг үйлдэхээс урьдчилан сэргийлэх, нийгмийн харилцаанд зөв байр, суурьтай оролцоход чиглэгдэх.

**Хууль зүй, дотоод хэргийн сайдын 2009 оны 198 тоот тушаалаар баталсан “Хоригдлыг нийгэмшүүлэх хөтөлбөр”** байна. Хөтөлбөрийн агуулгад ялтныг нийгэмшүүлэх ажил 6 сарын өмнөөс хийгдэж, тусгайлсан сургалтын хөтөлбөрөөр ажиллах тухай, мөн тэднийг нийгэмшүүлэх нийгэм гэр бүл нь хүлээж авах орчин нөхцөлийг бүрдүүлэх талаар хорихын нийгмийн ажилтантай холбоотой заалтуудыг тусгасан нь хоригдогчийн гэр бүлтэй ажиллах ажлууд ч энэ үеэс эхэлж болохыг харуулж байна.

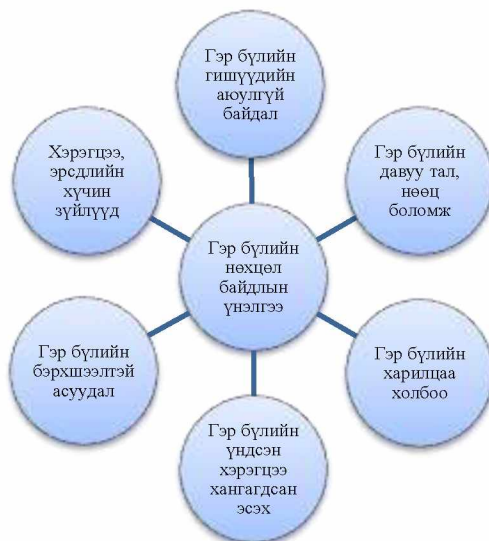
Суллагдахаас өмнөх хоригдолд үйлчилгээ үзүүлэх мөн үйлчлүүлэгчийг нийгэмшүүлэх ажлын явцад тэдний гэр бүлтэй хамтарч ажиллахын тулд үнэлгээ хийгдсэн байх шаардлагатай. Гэр бүлийг эрсдлээс хамгаалах, түүнээс үүдэн гарах үр дүн, харилцаа холбоог тодорхойлох, итгэлцэлд суурилсан хандлагын дагуу ажиллах үед гэр бүлд үнэлгээ хийх нь хамгийн чухал үе шат нь болж өгдөг. Гэр бүл өөрсдийн амьдралынхаа орон зай, гишүүдийн асуудал, бэрхшээлээ шийдэх нөөц бололцоо, гэр бүлийн дотор итгэлцэл дээрх нөөц боломжоо олж харахад нь саад болж буй асуудлуудыг ойлгож, ухамсарлахын тулд нийгмийн ажилтантай хамтран ажиллаж “хамтрагч” болох төдийгүй үнэлэх, үнэлгээ өгөх үйл явц нь тухайн гэр бүл, нийгмийн ажилтан хоёрын хоорондын хамтын ажиллагааны уур амьсгалаас ихээхэн хамааралтай байдаг.

Хоригдогч болон үйлчлүүлэгчийн гэр бүлтэй ажиллах ажлын эхний шат: Эхний шат нь гэр бүлтэй ажиллах үндсийг тавьдаг. Энэ үе шат нь гэр бүлтэй, хоригдогч болон тэдний гэр бүлийн хоорондын харилцаа холбоотой танилцаж, үндсэн мэдээлэл солилцдог. Эхний шатанд нийгмийн ажилтан хоригдогч болон тэдний гэр бүлийн харилцаа холбооны түвшинг илрүүлэх урьдчилсан зорилтуудыг тодорхойлно. Эдгээр зорилтууд нь:

- нөхцөл байдлын үнэлгээ хийх,
- гэрээр үйлчлэх хуваарийг гаргах,
- гэр бүлийг хэрэгтэй мэдээлэл, үйлчилгээгээр хангах,

- хоригдогчийн хүмүүжиж буй талаар гэр бүлд нь мэдээлэл хүргэх зэрэг үйлдлийн хүрээнд явагдаж болно.

Энэ үе шатанд нийгмийн ажилтан нөхцөл байдлын үнэлгээ хийхээс гадна гэр бүлийн асуудлын цар хүрээг тодорхойлсон байх шаардлагатай.



Нийгмийн ажилтанууд гэр бүлийн нөхцөл байдлын өөрчлөлтүүдэд мэдрэмжтэйгээр хандаж, интервенци хийх тохиромжтой стратегиудыг мэргэжлийн түвшинд сонгож, гарч болох өөрчлөлтүүдийг эргэцүүлэн бодох хэрэгтэй болдог.

II. Үйлчлүүлэгч ба гэр бүлийн хамтын ажиллагааны үе шат: ихэнх эмчилгээ үйлчилгээний загвар, чиглэлүүд нь үйлчлүүлэгч - нийгмийн ажилтны харилцааг чухалчилан үзэж, мэргэжлийн албан харилцааг асуудлыг шийдвэрлэхэд чухал бүрэлдэхүүн хэсэг болохынх нь хувьд онцолсон байдаг. мэдээж хэрэг харилцаа сайн байх тусам үйлчлүүлэгч, нийгмийн ажилтан аль аль нь асуудлыг илүү эерэгээр авч үзэх төдийгүй энэ нь эцэстээ асуудлыг үр дүнтэй шийдвэрлэхэд нөлөөлнө. эерэг харилцаа нь үйлчлүүлэгчийн сонирхлыг төрүүлж, тухайн ажилтантай илүү сайн хамтран ажиллахад хүргэдэг. гэхдээ дан ганц харилцаа нь үйлчлүүлэгчийн асуудлыг өөрчилчихнө гэж эндүүрсний хэрэггүй. гарах өөрчлөлт бүрт үйлчлүүлэгчийг бэлтгэж, дадсанаасаа өөрөөр ажиллах ёстой гэдгийг ухааруулан таниулах хэрэгтэй байдаг.энэүе шатны гол онцлог нь үйлчлүүлэгч таны ажлыг хөнгөвчилж өгөхөд оршино. үйлчлүүлэгч болох ялтны гэр бүл таныг өөрийг нь үнэхээр сонирхож байна, өөртэй нь болон гэр бүлтэй нь хамтран ажиллах хүсэлтэй байна хэмээн итгэж байж л тантай илүү дотно хамтран ажиллаж, өөрчлөлтийг бий болгодог. таны үйлчлүүлэгчтэйгээ нэгдэн ажиллах үйл ажиллагааны

эцсийн зорилго, ач тус нь үйлчлүүлэгчид чухал ач холбогдолтой юм. учир нь:

- Та үйлчлүүлэгч ялтныхаа гэр бүлтэй анх удаа нүүр тулан уулзахын өмнө өөрийгөө түүний оронд тавин энэ нийгмийн ажилтан таны төлөө чухам юуг хийгээсэй хэмээн бодож буйгаар төсөөл.
- Гэр бүлд бүрэн эрхийг нь олгож ажиллах банийгмийн ажлын үйлчилгээний загваруудын нэг болох үйлчлүүлэгчид бүрэн эрх олгох арга нь үйлчлүүлэгч асуудлаа зөв шийдвэрлэхэд өөрөө эрх мэдэлтэй байх ёстой гэсэн уриан доор тулгуурлагдсан байна. Үйлчлүүлэгч өөрт нь болон өөрийнх нь гэр бүлд юу сайн болохыг тодорхойлох чадвартай, тийм эрхтэй байдаг. Мөн үйлчлүүлэгч нь өнгөрсөн болон ирээдүйн тулгамдсан асуудлыг шийдвэрлэх чадвартай байдаг гэдгийг анхаарах шаардлагатай.

Хамтын ажиллагааны явцад нийгмийн ажилтан гэр бүлтэй ажиллах онол, загвар, арга техникуудээс үйлчлүүлэгчийн асуудалтай аль тохирохыг сонгож хэрэглэх ба энэ үе шатанд үйлчлүүлэгчтэй хамтын ажиллагааны гэрээ боловсруулж ажиллана.

**Гэр бүлийг удирдан чиглүүлэх үйл ажиллагаа, хамтын ажиллагааны төгсгөл үе шат:** Нийгмийн ажилтан үйлчлүүлэгчтэй хэрхэн хамтарч ажилласан талаар санал бодлоо солилцох, хамтын ажиллагаагаа эргэж дүгнэх үйл ажиллагаа хийгдэнэ. Төгсгөлийн үе шатанд “Цаашид тухайн гэр бүл яах вэ” гэсэн асуудал гарч ирдэг. Үүнд хариулахын тулд дараах аргуудыг үйл ажиллагааныхаа төлөвлөгөөндөө тусгаж ажиллана.

Гэр бүлийн гишүүн бүрийн бодол саналыг харгалзан үзэх байдлаар /гэр бүлийн үйл ажиллагааных нь үеэр ч/ нийгмийн ажилтан төвийг сахьсан байдалтай байх нь их чухал. Хэн нэгэн гишүүнтэй илүү дотно харьцсанаар та өөрийнхөө давуу талаа алдаж болох юм. Энэ нь та өөрийн зан байдал, биеэ авч явах байдлаа анхаарч мэдээгүйтэй холбоотой байж болох юм. Та өөрийгөө уг гэр бүлийн гишүүдийн нэг шиг бодож ажлаа эхэлсэн. Тиймээс та гэр бүлийн гишүүдийн хэн нэгнийг зэмлэж буруушаах, эсвэл гэр бүлийн зарим гишүүдээс залхаж сэтгэлээр унах, хэн нэг гишүүнээс буруу хайж эхлэх гэх мэт алдаа гаргахгүй байхыг хичээх хэрэгтэй. Та хүн бүртэй сонирхолтой зүйл нь юу болох, юу хөгжилтэй болгодог, юунд сайн зэргээр хүн бүрээс асууж ярилцаж, хувийн холбоо тогтоох цаг ав. Энэ нь та хүн бүртэй эелдэг харилцаж байгаа юм шиг сэтгэгдэл төрүүлдэг. Дахиад сануулахад өдөр тутмын яриагаар тэдэнтэй ярьж байгаарай. Ингэснээр та өөрийн нэр хүнд туршлагаа хувийн нөхөрсөг хэлбэрээр илэрхийлэх болно. (Хорих байгууллагын нийгмийн ажил. УБ хот. 2015 он.)

Үйлчилгээг үзүүлэхдээ холбогдох хүний эрхийн зарчмууд болон НҮБ-ын Палермо Протокол-д үндсэлэн туслалцаа болон хамгаалаллын арга хэмжээнд дараах зарчмуудыг заавал дагж мөрдөх ёстой:

1. Хүний эрхийг хамгаалах болон хүндэтгэх нь
2. Мэдээлэл бүрэн авсаны үндсэн дээр өгөх зөвшөөрөл
3. Ялгаварлан гадуурхахгүй байх
4. Нууцлал болон хувийн нууцтай байх эрх
5. Өөрөө өөрийгөө тодорхойлох болон оролцох
6. Хувь хүнд зориулсан эмчилгээ, хамгаалал
7. Халамжийг цогц байдлаар тогтвортой хүргэх
8. Нөөцийг тэгш байдлаар хуваарилах

**Хоригдогч болон гэр бүлийн бүрэн бүтэн байдлыг хадгалах, хамгаалах төлөвлөгөө**

Хоригдогч болон гэр бүлийн бүрэн бүтэн байдлыг хадгалах, хамгаалах төлөвлөгөө нь хувь хүний “хэрэгцээ болон хүсэлт”-д чиглэсэн, үйлчлүүлэгчийн сэдэлжүүлэх, нөөц боломжинд тулгуурлах, эргэн нийгэмших зорилготой.

Хоригдогч болон гэр бүлийн бүрэн бүтэн байдлыг хадгалах, хамгаалах төлөвлөгөөг хорих ангиас суллагдагсдыг эргэн гэр бүлийн бүрэн бүтэн байдлыг хадгалах, хамгаалахад туслалцаа үзүүлэх асуудлыг хариуцсан байгууллага боловсруулна. Үйлчлүүлэгчид боломжтой хувилбарууд, боломжуудын талаар зөв ойлголт, хүлээлтийг бий болгох шаардлагатай, яагаад гэвэл эдгээр ойлголтыг буруу эсвэл давуу байдлаар өгөх нь үйлчлүүлэгчийн цаашдын гэр бүлийн бүрэн бүтэн байдлыг хадгалах, хамгаалах үйл явцад сөргөөр нөлөөлж болзошгүй.

Үйлчлүүлэгчийг суллагдахад нь үйлчилгээ үзүүлэгч байгууллагын түнш байгууллагуудтай холбон зуучлах шаардлагатай.

Хоригдогч болон гэр бүлийн бүрэн бүтэн байдлыг хадгалах, хамгаалах үйлчилгээг төлөвлөхдөө дараах мэдээллүүд хийгдсэн байх ёстой:

- Өөрийнх нь эдлэх эрх болон түүнд үйлчилгээ үзүүлэх хувилбарууд
- Суллагдсаны дараа даган мөрдөх дүрмүүд болон тэдгээрийг баримтлах зарчмууд,
- Хүлээн авагч байгууллагын утасны дугаар, очоод холбогдох хүний нэр
- Тодорхой хэмжээний тэтгэлэг, тэтгэлэгийн төлбөр
- Гэр бүлийн бүрэн бүтэн байдлыг хадгалах, хамгаалах төлөвлөгөөг хүлээн авч буй байгууллага гэр бүлийн бүрэн бүтэн байдлыг хадгалах, хамгаалах эцсийн тодорхойлолт хийсний дараа боловсруулна гэдгийг тайлбарлах.

**Гэр бүлийн бүрэн бүтэн байдлыг хадгалах, хамгаалах төлөвлөгөө**  
Тухайн хүний хувийн болон нөхцөл байдалд хийсэн үнэлгээн дээр суурилан Гэр бүлийн бүрэн бүтэн байдлыг хадгалах, хамгаалах цогц

төлөвлөгөө боловсруулж болно. Гэр бүлийн бүрэн бүтэн байдлыг хадгалах, хамгаалах төлөвлөгөөг боловсруулахдаа хүлээн авагч үйлчилгээ үзүүлэгч байгууллага эсвэл холбогдох түнш төрийн бус байгууллагууд үйлчлүүлэгчийн зөвхөн хувийн хэрэгцээ, чадвар, чанарт тохируулалгүйгээр, Гэр бүлийн бүрэн бүтэн байдлыг хадгалах, хамгаалах нь тухайн улс орон, бүс нутаг болон оршин суух газарт илүү тохиромжтой байдлаар, үйлчлүүлэгчийн гэр бүлтэйгээ харилцаа холбоотой байх үнэлгээтэй тохирох, хүрч болохуйц зорилго тавихад нь туслалцаа үзүүлэх нь чухал байдаг.

Түүнээс гадна Гэр бүлийн бүрэн бүтэн байдлыг хадгалах, хамгаалах төлөвлөгөө нь үйлчилгээ үзүүлэгч байгууллага эсвэл түүний түнш байгууллага үзүүлж чадахуйц туслалцаан дээр тулгуурлах нь зүйтэй. Энэ байдлыг үнэлгээ хийх явцад тооцож оруулах нь зүйтэй.

Цаашид төлөвлөгөөнд өөрчлөлт орсон ч гэсэн **Гэр бүлийн бүрэн бүтэн байдлыг хадгалах, хамгаалах** төлөвлөгөө нь бичгээр туслалцаа үзүүлэх байгууллагуудад (Төрийн, ТББ, Төрийн алан тушаалтнууд зэрэг) болон үйлчлүүлэгчид илгээгдсэн байх. Төлөвлөгөөний маягт улс орон, байгууллага бүрт өөр өөр байх авч дараах зүйлсийг оруулсан байна.

- Гэр бүлийг эргэн нэгтгэх/зуучлах
- Анагаах/эрүүл мэндийн
- Санхүүгийн /нөхөн олгох тэтгэлэг, гэр бүлийн эсвэл
- асруулагчийн тэтгэлэг/;
- Хуулийн;
- Боловсролын/мэргэжил олгох сургалт/сургалтын
- Орлогын эх үүсвэр бий болгох үйл ажиллагаанууд;
- Аюулгүй байдлын хамгаалал.

Хорих ангиудад нийгмийн ажилтнуудын гэр бүлтэй ажиллаж буй дараах сайн туршлагауд байна. Үүнд:

#### ***Хоригдогчийн гэр бүлд баярын шуудан илгээх***

Суллагдагсдад нөлөөлөх нэг зүйл бол тэдний ар гэрийнхэн юм. Судалгаагаар хүмүүжигч нарын 56,6 % нь ар гэрийнхэндээ санаа зовдог гэжээ.

Олон улсын тэмдэглэлт баяруудыг хүмүүжигч нарын дунд тэмдэглэн өнгөрүүлдэг. Үүнд гэр бүлийн гишүүдийг оролцуулан баярын үйл ажиллагааг тэмдэглэх нь зүйтэй.

- Олон улсын тэмдэглэлт баяруудаар эхнэр, нөхрийн нэрээр хаяглан баярын захидал илгээх;
- Суллагдагсдыг төрсөн өдрөөр гэрт нь ил захидал илгээх.

### ***Залуу гэр бүлийн харилцааг дэмжих хөтөлбөр:***

- Сүүлийн жилүүдэд гэмт хэрэг үйлдсэн хүмүүсийн 3900 орчим нь 18-34 насны залуучууд буюу тэд нийт хүмүүжигч нарын 45 орчим хувийг эзэлж байна. Иймд хорих ангид хүмүүжиж байгаа хүмүүжигчдын гэр бүлийн харилцааг дэмжих нь зүйтэй. Гэр бүлийн харилцаа бат бөх оршин тогтнож чадвал улс эх оронд их нөлөөтэй байдаг талаар олон эрдэмтдийн судалгаанаас үзэж болно.
- Харьяаллын орон нутгийн нийгмийн ажилтантай хамтран ажлыг зохион байгуулах;
- Гэр бүлүүдэд өнөөгийн нийгэмд гарч буй өөрчлөлтөнд нийцсэн мэргэжлийн гэр бүл судлаачдаас гэр бүлийн харилцааны талаар лекц зохион байгуулах;
- Гэр бүлийн харилцааг оношлох, зөрчил, дутагдалыг арилгах үе шаттай зөвлөгөө өгөх;
- Гэр бүлийн гишүүдийн сэтгэл зүй болон зан төлөвийн онцлогийг хүн бүрт таниулах, бие хүний хэв шинжид тохируулан харилцах, арга тактикийг зааж, сургах;
- Гэр бүлийн гишүүдэд эхнэр, нөхрийн байр суурийг ойлгуулах, таниулах;
- Хорих ангид хүмүүжигч нарын гэр бүлтэй ажиллах аргачлалыг боловсруулж, үйл ажиллагааг тогтмолжуулах;
- Гадаад орны туршлагыг хорих ангийн орчинд нэвтрүүлж, монголын хөрсөнд буулгах .

### **Хоригдогчдод үзүүлэх төр засгийн дэмжлэг**

Зарим тохиолдолд хорих ангиас суллагдагсдад үзүүлэх тусламжийг шууд төрийн байгууллагаас үзүүлдэг. Төртэй ойлголцлын гарын үсэг зурах нь хоригдол-үйлчлүүлэгчийн гэр бүлийн өмнө хүлээсэн үүргүүдийг биелүүлэх, үйлчилгээг найдвартай үзүүлэхэд хэрэгтэй байдаг. Төрөөс үзүүлж буй Гэр бүлийн бүрэн бүтэн байдлыг хадгалах, хамгаалах дэмжлэг нь нийгмийн ажлын зөвлөгөө, мэргэжил олгох сургалт, эрүүл мэндтэй холбоотой туслалцаанууд, иргэний бүртгэл, нийгмийн халамж, хамгаалал болон боловсролын төрөл бүрийн үйлчилгээнүүд байдаг.

## **ДҮГНЭЛТ, САНАЛ ЗӨВЛӨМЖ**

Хорих ял эдэлж буй хоригдол, түүний гэр бүлд үзүүлэх нийгмийн ажлын үйлчилгээний тухайд авч судлан цаашид боловсронгуй болгохтой холбогдсон асуудалд дараах санал дүгнэлтийг хийж байна. Үүнд:

- Эрх зүйн орчинг боловсронгуй болгох буюу нийгэмшүүлэх ажлын эрх зүйн зохицуулалтыг олон улсын туршлагад нийцүүлэн боловсруулах,

хорих ял эдэлж байгаа болон хорихоос суллагдсан иргэдэд болон гэр бүлд үзүүлэх нийгмийн халамжийн үйлчилгээ, бусад хөнгөлөлт, тусламжийг тэгш, хүртээмжтэй хүргэх,

- Харилцан уялдаа бүхий хуулиудыг нэг мөр ойлгон хэрэгжүүлэх, төрийн байгууллагуудын хамтын ажиллагааг сайжруулах,
- Хоригдол-үйлчлүүлэгч ба гэр бүлд нийгэмшүүлэх, сэтгэл зүйн үйлчилгээ үзүүлэх ажлын талаарх олон улсын туршлага судлах, өөрсдийн үйл ажиллагаанд нэвтрүүлэх, гадаад харилцааг хөгжүүлэх
- Хоригдол-үйлчлүүлэгчдэд үзүүлэх үйлчилгээний нийгэм, сэтгэл зүйн мэргэжлийн үйл ажиллагаанд шаардлагатай орчин нөхцөлийг бүрдүүлэх, үйлчилгээний өрөө, танхимыг олон улсын жишиг стандартад нийцүүлэх,
- Хорих байгууллага дахь нийгэмшүүлэх ажлын хүрээнд гэр бүлд чиглэсэн ажилд төрийн болон төрийн бус, олон нийтийн байгууллагыг татан оролцуулах механизм бий болгох,
- Суллагдахын өмнөх хугацаанд үзүүлэх нийгэмшүүлэх үйлчилгээ буюу гэр бүлийн бүрэн бүтэн байдлыг хадгалах, хамгаалах ажлыг шинэ түвшинд гаргах /хорих ангиас суллагдахаас 6 сарын өмнө энгийн иргэдийн амьдралын жишигт нийцсэн гэр бүлийн орчинд амьдрах, үйлчилгээ авах эрхийг хангах/ зэрэг ажлыг нийгмийн хөгжлийн хэрэгцээ шаардлагад тулгуурлан, байгууллагын үйл ажиллагааны онцлогт нийцүүлэн хэрэгжүүлэх шаардлагатай байна.
- ❖ Хоригдол-үйлчлүүлэгчдийн амьдрах орчин нөхцөлыг сайжруулах, одоогийн стандартыг шинэчлэн өндөр хөгжилтэй орнуудын жишигт хүргэх /Хоригдол-үйлчлүүлэгчдийн өрөө, тасалгааг энгийн хүмүүсийнхтэй ойртуулах, анх удаа хорих ял шийтгүүлсэн хүмүүсийг тусад байлгах гэх мэт/
- ❖ Хорихын нийгмийн ажилтан, сэтгэл зүйч нарын үйл ажиллагааны стандартыг мөрдүүлэх, олон улсын жишигт хүргэх /нэг нийгмийн ажилтанд оногдох хүмүүжигчийн тоог цөөлөх гэх мэт/
- ❖ Хоригдол-үйлчлүүлэгчдэд үзүүлэх гэр бүлтэй ажиллах нийгмийн ажлын үйлчилгээний бодлого, хөтөлбөрийг шинэчлэн сайжруулах /Үйлчлүүлэгч нарт нийгэмшүүлэх, суллагдахаас өмнөх үеийн үйлчилгээг сайжруулах, гэр бүлд эргэн нэгтгэх үйлчилгээг бий болгох гэх мэт/.

## НОМ ЗҮЙ

[1] МУ-ын Шүүхийн шийдвэр гүйцэтгэх тухай хууль. УБ хот. 2017 он

[2] Хорих байгууллага дахь нийгмийн ажил. УБ хот. 2015 он.

[3] Давуу талд тулгуурлах нийгмийн ажлын үйлчилгээ. Каритас нийгмийн ажлыг дэмжих төсөл. 2008. УБ хот.

- [4] Монголын нийгмийн ажлын үйлчлүүлэгчтэй тулж ажиллах практикийг томъёолох нь.
- [5] Зуны сургалтын материалын багц УБ, 2003 он
- [6] Гэр бүлтэй ажиллах нийгмийн ажил. УБ хот. 2010он
- [7] Монголын гэр бүлийн өнөөгийн нөхцөл байдал, тулгамдсан асуудлууд. Судалгааны тайлан. УБ хот. 2018 он.
- [8] Skills for Direct Practice in Social Work, Ruth R Biddlemann &Gale Goldberg Wood New York
- [9] Social Work Practice A Generalist Approach, Louise C. Johnson/ Professor Emeritus University of South Dakota/
- [10] Constructing Social Work Practices, Jokinen, A., Juhila,K. and Рцсц,Т. (1999) (Aldershot: Ashgate).
- [11] What is Professional Social Work? Payne,М. (1996) (Birmingham:Venture).
- [12] The Origins of Social Work: Change and Continuity, Payne,М. (2005) (Basingstoke: Palgrave Macmillan).