

# ХҮҮХДИЙН ҮЛ ХАЙХРАХ БАЙДАЛД ХИЙСЭН СУДАЛГАА

*Ц. Долгормаа*

*Нийгмийг ажлын докторант  
Шинжлэх ухаан, технологийн их сургууль  
Бизнесийн удирдлага, хүмүүнлэгийн сургууль  
zdoko@yahoo.com*

*Б. Долгор*

*Доктор (Ph. D.), профессор  
Шинжлэх ухаан, технологийн их сургууль  
Бизнесийн удирдлага, хүмүүнлэгийн сургууль  
dolgor@must.edu.mn*

**Хураангуй:** Хүүхэд нь нас, бие бялдар, сэтгэц, сэтгэл зүйн онцлогоосоо хамааран өөрийгөө хамгаалах чадвар чадамж нь хязгаарлагдмал, өөрөө бусдаас тусламж хүсч чаддаггүй, насанд хүрээгчдээс хамгааралтай байдаг учраас хүчирхийлэл, үл хайхрах байдал зэрэг хүүхдэд хохирол учруулах үйлдлээс хамгаалах зайлиггүй шаардлагатай. Хүүхдийг хүчирхийлэл, үл хайхрахаас хамгаалах нь бие махбод, сэтгэл зүй, оюун ухаан эрүүл өсөх гол нөхцөл болно. НҮБ-ын Хүүхдийн Эрхийн тухай Конвенцид хүүхэд аливаа дарамт, хүчирхийлэл, мөлжлөг, үл хайхрах явдлаас хамгаалуулах эрхтэй бөгөөд насанд хүртлээ эцэг эх, гэр бүл ба төрийн онцгой халамж, хамгаалалтанд байх шаардлагатай болохыг заажээ. Монголд хүүхдийг дорд үзэх, хүүхдийн эрхийг хүндэтгэхгүй зүй бусаар харьцах хүүхдийн өмнө хүлээсэн үүргээ ухамсарлахгүй хүүхдэд буруу хандах нь нийгмийг хамарсан асуудал хэвээр байна. Хүүхэд хамгааллын талаар нэгдсэн ойлголт тогтоогүй, мэдээлэл дутмаг, хууль эрх зүйн орчин бүрдээгүй тул нийгмийн хандлага төлөвшөөгүй байна. Хүүхдийн үл хайхрах байдлын асуудлыг авч үзэхийн тулд энэ талаар нийгэмд тогтсон хандлага, ойлголт ямар байгааг анхааран үзэрх шаардлагатай.

**Түлхүүр үгс:** ЕБС, бага сургууль, бага насны хүүхэд, гэр бүл, хүйсийн ялгаа, хүчин зүйлс

## I. УДИРТГАЛ ХЭСЭГ

1990-ээд оноос эхлэн манай улс зах зээлийн нийгэмд шилжиж энэхүү шилжилтийн үеэс эхлэн ажилгүйдэл, ядуурал, архидалт зэрэг нийгмийн сөрөг үзэгдэл зэрэгтэй холбоотойгоор гэр бүл салалт ихсэж, орлого багатай өрхийн тоо нэмэгдэж, эцэг эхчүүд, гэр бүлийн гишүүдийн хүүхдэдээ тавих анхаарал халамж дутагдсанаар хүүхдийн үл хайхрагдах байдал ихсэж буй нь энэ асуудлыг судлах зайлшгүй нөхцлийг бий болгож байна.

Эцэг эх, асран хамгаалагчид хүүхдэдээ анхаарал халамж бага үзүүлдэгийн улмаас өөрийгөө хэнд ч хэрэггүй, хэн ч түүний төлөө санаа тавихгүй, дэмжихгүй, туслахгүй байна гэсэн мэдрэмжийг мэдэрч хүүхэд гутрах, муу зүйлийг бодоход хүргэдэг байна.

Эцэг эх, асран хамгаалагчдын хариуцлагагүй, хайхрамжгүй, үл хайхрах байдлаас болж хүүхэд насандаа үл хайхрагдах, хүчирхийлэлд өртөх, хараа хяналтгүйгээр гадуур тэнэх, хулгай хийх зэрэг эрсдэлтэй амьдралыг сонгоход хүргэдэг байна. Манай орны хувьд хүүхдийн үл хайхрагдах байдлыг төдийлөн нарийвчлалтайгаар ялган судалж байгаагүй. Эцэг эх, асран хамгаалагчдын

хариуцлагагүй, хайхрамжгүй, үл хайхрах байдлаас болж хүүхэд насандаа үл хайхрагдах, хүчирхийлэлд өртөх, хараа хяналтгүйгээр гадуур тэнэх, хулгай хийх зэрэг эрсдэлтэй амьдралыг сонгоход хүргэдэг байна. Иймээс хүүхдийг янз бүрийн эрсдэлээс урьдчилан сэргийлэх ажлууд, хөтөлбөрийг зохион байгуулах энэ төрлийн судалгаануудыг нарийвчлан хийх, арга зөвлөмжүүдийг боловсруулан үр дүнг хэрэглээнд нэвтрүүлэх шаардлагатай.

Хүүхдийн үл хайхрах байдалд аль түвшинд байгааг, энэ нь нийгэм, орчин болон эцэг эхээс хэрхэн хамаардагийг судалснаар ямар хэлбэрээр илүү үл хайхрагдаад байгааг илэрүүлж цаашид болох үр дагавраас хамгаалах шаардлагатай байна гэж үзэж байна .

Хүүхдийн үл хайхрах байдал аль түвшинд байгааг, энэ нь нийгэм, орчин болон эцэг эхээс хэрхэн хамаардагийг судалснаар ямар хэлбэрээр илүү үл хайхрагдаад байгааг илэрүүлж цаашид болох үр дагавраас хамгаалах нь ажлын үр дүн юм.

## II. ОНОЛ, АРГА ЗҮЙН ХЭСЭГ

Хүүхдийн үл хайхрах байдлыг эрүүл мэнд, бие махбод, боловсрол, хайр халамжийн дутагдал, хүүхдийн эсрэг дарамт хүчирхийлэл ба үл хайхрах байдалд нөлөөлөх хүчин зүйлс, үр дагавар талаас нь “Хүүхдийн эсрэг дарамт хүчирхийлэл, үл хайхрах байдалд нийгэм – эдийн засгийн сул тал, нийгмийн тусгаарлалт, хөршүүдийн аюултай амьдрал, өнөр гэр бүл, асран хамгаалагчийн дарамт, сэтгэл гутрал, архи, согтууруулах ундаа болон мансууруулах бодисын хамаарал, хүүхэд нь тахир дутуу зэрэг эрсдэлт хүчин зүйлс” судалсан байна.(Dubowitz & Bennett, 2007; Jaffee & Maikovich-Fong, 2011) Dubowitz, H., & Bennett, S. (2007). Physical abuse and neglect in children. *The Lancet*, 369, 1891-1899. Хүүхдийн эсрэг дарамт хүчирхийлэл, үл хайхрах байдлын ноцтой гэмтэл шалтгаан нь тархины хөгжилд нөлөөлөн гэж үзжээ. (McCrary, De Brito, & Viding, 2010; Streeck-Fischer & van der Kolk, 2000) McCrary, E., De Brito, S.A., & Viding, E.(2010). Research review: The neurobiology and genetics of maltreatment and adversity. *The Journal of Child Psychology and Psychiatry*, 51(10), 1079-1095. Судалгааны ажлын зорилготой уялдуулж Налайх болон Хан уул дүүргийн ЕБС- ийн бага ангийн 62 сурагчдын эцэг, эх болон сурагчид хамрагдсан. Энэхүү судалгаандаа боловсрол, эрүүл мэнд, хүүхдийн хүмүүжил, эцэг эхийн хайр халамж гэсэн бүлгүүдтэй 59 асуулгатай тестийг зохиосон. Энэхүү судалгааны асуулт бүрийн харгалзах оноо ялгаатай бөгөөд тухайн асуулт надад бүрэн тохирч санал нийлж байна гэвэл хамгийн дээд оноог, огт санал нийлэхгүй байна гэвэл 1 оноо, бөглөөгүй бол 0 оноо, харин дунд зэрэг гэвэл харгалзах оноог авна. Эцэг эх тус бүрийн нийт авах оноо 113. Асуулгын үр дүнг боловсруулахдаа R програм болон Matlab програмуудыг ашиглан гаргасан. Уг судалгаанд дараах таамаглалуудыг дэвшүүлсэн болно.

1. Боловсролын хувьд: Хүүхдийн сурч боловсрох боломжийг хязгаарлах, хүүхдийн хичээл сурлага, хүмүүжилд нь анхаарахгүй байх, хичээлийн хэрэгслээр хангахгүй байх нь байна.
2. Эрүүл мэнд хувьд: Өвчнөөс урьдчилан сэргийлэх арга хэмжээ ШУУРХАЙ авахгүй байсаар байна.
3. Сэтгэл санааны хувьд: Хүүхдэдээ шаардлагатай сэтгэл санааны дэмжлэг үзүүлэхгүй байх, хүүхдээ хараа хяналтгүй орхих, хүүхдэдээ анхаарал халамж тавихгүй байх зэргээр хүүхдийг үл хайхрах байдал түгээмэл байна

Хүүхдийг үл хайхрах гэдэг нь хүүхдэд энгийн халамж анхаарал тавихгүй байхаас улбаалан хүүхдийн сэтгэл санааны байдал гажуудах, эрүүл мэнд, хөгжилд аюул занал бий болох үзэгдлийг хэлнэ. Хүүхдийн энгийн хэрэгцээ шаардлагыг үл тоомсорлох гэдэгт хүүхдийн хэрэгцээ, насанд тохирсон хоол тэжээл өгөхгүй, хувцас, орон байраар хангахгүй, боловсрол эзэмшүүлэхгүй, эмнэлгийн тусламж үзүүлэхгүй байх, хүүхдэд анхаарал халамж тавихгүйн улмаас хүүхэд азгүй тохиолдлын хохирогч болох зэрэг багтана. Энэ бүхэн өвчлөл, ажилгүйдэл, хэт ядуурал, эцэг эхийн туршлагагүй, мэдлэггүй байдлын уршиг, байгалийн гамшиг, нийгмийн цочролын уршиг, үр дагавар болон илэрч болно.

Хүүхдийг үл хайхрах явдал бусад хүүхдийн эсрэг хүчирхийллийн хэлбэрүүдээс хамгийн их түгээмэл тохиолдох бөгөөд хүүхэд хүчирхийлэлд өртсөн тухай баримт мэдээнд хамгийн их хувийг хүүхдийг үл хайхрах байдал эзэлдэг гэж бусад орны судлаачид үздэг. Нөгөө талаас үл хайхрах явдал ба сэтгэл санааны дарамт зэрэг нь ямар нэг шарх сорвийг биед үлдээдэггүй учир энэ хэлбэрийг гаднаас нь хараад тодорхойлох болон мэдээлэхэд түвэгтэй болгоно. Тиймээс ч хүүхдийг үл хайхрах явдлыг нэг удаагийн тохиолдол гэж үзэхээс илүү удаан хугацаанд давтагдсан архаг шинжтэй гэж тодорхойлдог. Ядуурал, амьдралын гачигдлаас үүсч байгаа үл хайхралтыг хүүхдийн эсрэг хүчирхийлэл гэж үздэггүй. Энэ нь санаатай бус байдаг бол мөнгө санхүүгийн хувьд бололцоотой амьдралтай гэр бүл нь санаатайгаар хүүхдийг үл хайхрах нь хүчирхийлэл юм. Үл хайхрах хэлбэрийн хүчирхийлэл нь хүүхдийн өөрийгөө хайрлах, бусдаар хайрлуулах үнэ цэнэтэй эрхэм чанарыг үгүйсгэсэн үйлдэл юм.<sup>7</sup>

Хүүхдийн халамжийн мэргэжилтэнүүд үл хайхрах байдал, түүний дотор үл хайхрах байдлын нийтлэг ангиллыг гаргасан. Үүнд: эрүүл мэндийн, хараа хяналт хангалтгүй байх, орчны, сэтгэл санааны, боловсролын үл хайхрах гэх мэт

*Бие махбодийн хувьд үл хайхрах:* Хүүхдийн наад захын хэрэгцээ болох хоол хүнс, хувцас хунар орон байраар дутаах хүүхдэд согтууруулах ундаа хорт мансууруулах бодис, муудсан хоол зохисгүй зүйл санаатайгаар хүчээр идүүлэх.

*Эрүүл мэндийн хувьд үл хайхрах:* Хүүхдийг зайлшгүй хамрагдах эмнэлгийн үйлчилгээнд хамруулахгүй, өвчнөөс урьдчилан сэргийлэх арга хэмжээ авахгүй,

---

<sup>7</sup> Хүүхдийг хүчирхийллээс хамгаалах гарын авлага, УБ, 2010 он

нас сэтгэхүйн хөгжлийн хоцрогдолд санаа тавихгүй байх, биеийн зовиур шаналгааг тоохгүй эмчлүүлэхгүй, урьдчилан сэргийлэхгүй байх.

*Сэтгэл санааны хувьд үл хайхрах:* Хүүхэдтэй хол хөндий харилцах, эсхүл харилцахгүй байх хайр халамжаар дутаах, хүн гэж тоохгүй байх хүсэл сонирхолыг нь няцаах.

Ерөнхийдөө сэтгэл санааны үл хайхрах байдлыг дангаар нь үнэлэх нь бусад төрлүүдийг бодвол хэцүү, гэхдээ бие махбодийн үл хайхрах байдлаас илүү хүнд, урт удаан хугацааны турш муу үр дагавартай байдаг. Энэ нь ихэвчлэн бусад үл хайхрах байдал болон хүчирхийллийн хэлбэрүүдтэй хавсран тохиолддог ба ингэснээр илрүүлэхэд илүү хялбар болдог. Үүнд:

*Боловсролын хувьд үл хайхрах:* Хүүхдийн сурч боловсрох хөгжих боломжийг хаах, хязгаарлах, хичээлийн хэрэгслээр хангахгүй байх, хичээл таслуулах, сургууль завсардуулах

*Хүүхдийг эрсдэлд оруулах нөхцөл бүрдүүлэх:* Бага насны хүүхдийг хараа хяналтгүй орхих, аюултай нөхцөл байдлыг мэдсээр байж хүүхдийг хамгаалахаас зайлсхийх гэх мэт багтдаг.

### Ш. СУДАЛГААНЫ ХЭСЭГ

Энэхүү судалгаандаа боловсрол, эрүүл мэнд, хүүхдийн хүмүүжил, эцэг эхийн хайр халамж гэсэн бүлгүүдтэй 59 асуулгатай тестийг зохиосон. Энэхүү судалгааны асуулт бүрийн харгалзах оноо ялгаатай бөгөөд тухайн асуулт надад бүрэн тохирч санал нийлж байна гэвэл хамгийн дээд оноог, огт санал нийлэхгүй байна гэвэл 1 оноо, бөглөөгүй бол 0 оноо, харин дунд зэрэг гэвэл харгалзах оноог авна. Эцэг эх тус бүрийн нийт авах оноо 113.

Асуулгын үр дүнг боловсруулахдаа R програм болон Matlab програмуудыг ашиглан гаргасан.

1) *Боловсролын хувьд үл хайхрах байдал*

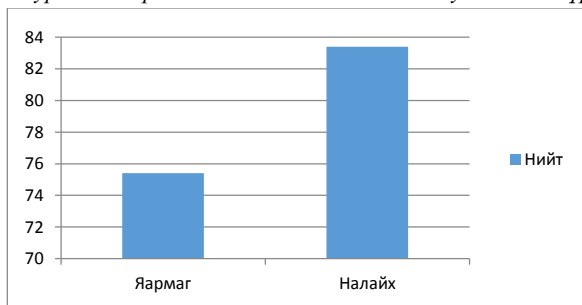
Энэ бүлгийн хувьд нийт 30 оноотой бөгөөд яармаг болон налайхын ангиудын судалгааны үр дүнг нийт болон хүйсийн хувьд тоон утга болон графикаар үзүүлсэн. Мөн 2 ангийг харьцуулсан байдлаар дор харуулсан болно.

*Хүснэгт 1. Боловсролын үл хайхрах байдал*

	Яармагийн анги	Налайхын анги
Нийт	75.4%	83.4%
Эрэгтэй	76.3%	80.7%
Эмэгтэй	74.2%	85.6%

Налайхын анги нь яармагийн ангиас нилээд өндөр оноотой байгаа нь яармагийн анги нь налайхын ангиа бодвол боловсролын үл хайхрах байдалд арай илүү өртөж байгаа нь харагдаж байна. Гэхдээ энэ хоёр ангийн оноо нь дундаж утгаас нилээд өндөр байгаа учраас боловсролын үл хайхрах байдал нь ноцтой байдалд байна гэж үзэхгүй байна.

Зураг 1. Яармагийн болон Налайхын ангиудын нийт үр дүнгийн харьцуулалт



Яармагийн болон Налайхын ангиудын үр дүнгийн нийт утгаар ANOVA-г тооцоход:

Хүснэгт 2. Яармагийн болон Налайхын ангиудын үр дүнгийн нийт утга

SUMMARY				
Groups	Count	Sum	Average	Variance
Налайх	34	851	25,02941	13,72638
Яармаг	28	633	22,60714	7,654762

ANOVA

Source of Variation	SS	df	MS	F	P-value	F crit
Between Groups	90,09278	1	90,09278	8,194608	0,005778	4,001191
Within Groups	659,6492	60	10,99415			
Total	749,7419	61				

Энд  $H_0$  анхны таамаг нь Яармагийн болон Налайхын ангиудын хооронд ялгаа байхгүй гэж үзсэн ба ANOVA-н үр дүнд  $F > F_{crit}$  байгаа тул дээрх  $H_0$  анхны таамаг няцаагдах буюу эдгээр хоёр өгөгдөл хоорондоо ялгаатай гэж гарч байна.

2) Эрүүл мэндийн хувьд үл хайхрах байдал

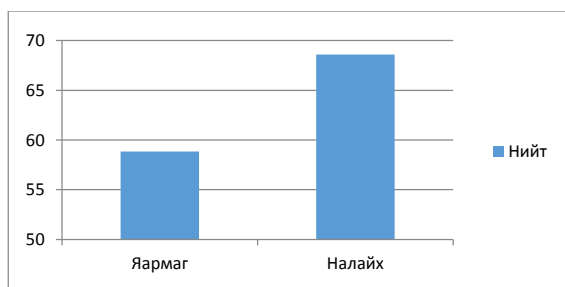
Энэ бүлгийн хувьд нийт 4 оноотой бөгөөд Яармаг болон Налайхын ангиудын судалгааны үр дүнг нийт болон хүйсийн тоон утга болон графикаар үзүүлсэн. Мөн 2 ангийг харьцуулсан байдлаар дор харуулсан болно.

Хүснэгт 3. Эрүүл мэндийн үл хайхрах байдал

	Яармагийн анги	Налайхын анги
Нийт	68,75%	58,82%
Эрэгтэй	70,31%	48,33%
Эмэгтэй	66,67%	67,11%

Налайхын анги нь Яармагийн ангиа бодвол эрүүл мэндийн үл хайхрах байдалд илүү өртөж байгаа нь харагдаж байна.

Зураг 2. Яармагийн болон Налайхын ангиудын нийт үр дүнгийн дундажийг (%) графикаар үзүүлбэл:



Хүснэгт 4. Яармагийн болон Налайхын ангиудын үр дүнгийн нийт утгаар ANOVA тооцоход:

SUMMARY				
Groups	Count	Sum	Average	Variance
Column 1	28	77	2,75	0,416667
Column 2	34	79	2,323529	0,892157

ANOVA

Source of Variation	SS	df	MS	F	P-value	F crit
Between Groups	2,792694	1	2,792694	4,117887	0,046875	4,001191
Within Groups	40,69118	60	0,678186			
Total	43,48387	61				

Энд  $H_0$  анхны таамаг нь Яармагийн болон Налайхын ангиудын хооронд ялгаа байхгүй гэж үзсэн ба ANOVA-н үр дүнд  $F > F_{crit}$  байгаа тул дээрх  $H_0$  анхны таамаг няцаагдах буюу эдгээр хоёр өгөгдөл хоорондоо ялгаатай гэж гарч байна.

### 3) Сэтгэл санааны хувьд үл хайхрах байдал

Энэ бүлгийг хүмүүжил, анхаарал халамж, хэт хайхрамжгүй хандах байдал, эцэг эхийн хайр халамж гэсэн 4 ангиллаар авч үзсэн.

Энэ бүлгийн хувьд нийт 22 оноотой бөгөөд Яармаг болон Налайхын ангиудын судалгааны үр дүнг нийт болон хүйсийн хувьд тоон утга болон графикаар үзүүлсэн. Мөн 2 ангийг харьцуулсан байдлаар дор харуулсан болно.

Хүснэгт 5. Анхаарал халамжийн үл хайхрах байдал

	Яармагийн анги	Налайхын анги
Нийт	69,64	68,58
Эрэгтэй	69,60	67,27
Эмэгтэй	69,70	69,62

Налайхын анги болон Яармагийн хоорондын ялгаа нь 1.06% тай байна. Эрэгтэй болон эмэгтэй хүүхдүүдийн хувьд онцын ялгаа алга байгаа нь харагдаж байна.

Хүснэгт 6. Яармагийн болон налайхын ангиудын үр дүнгийн нийт утгаар ANOVA-г тооцоход:

Groups	Count	Sum	Average	Variance
Column 1	28	429	15,32143	3,85582

Column 2	34	513	15,08824	15,47683
----------	----	-----	----------	----------

ANOVA

Source of Variation	SS	df	MS	F	P-value	F crit
Between Groups	0,834982	1	0,834982	0,081483	0,776281	4,001191
Within Groups	614,8424	60	10,24737			
Total	615,6774	61				

Энд  $H_0$  анхны таамаг нь Яармагийн болон Налайхын ангиудын хооронд ялгаа байхгүй гэж үзсэн ба  $F < F_{crit}$  байгаа тул дээрх  $H_0$  анхны таамаг батлагдах ба эдгээр хоёр өгөгдөл хоорондоо онцын ялгаа байхгүй гэж үзэж байна.

#### 4) Хэт хайхрамжгүй хандах байдал

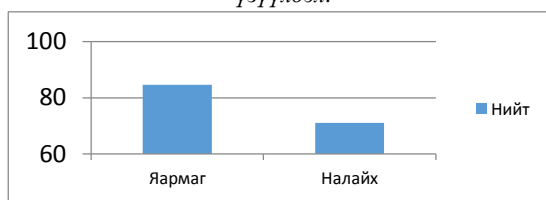
Энэ бүлгийн хувьд нийт 28 оноотой бөгөөд Яармаг болон Налайхын ангиудын судалгааны үр дүнг нийт болон хүйсийн хувьд тоон утга болон графикаар үзүүлсэн. Мөн 2 ангийг харьцуулсан байдлаар дор харуулсан болно

Хүснэгт 7. Хэт хайхрамжгүй хандах байдал

	Яармагийн анги	Налайхын анги
Нийт	84,57%	71,11%
Эрэгтэй	85,71%	65%
Эмэгтэй	83,04%	75,94%

Яармагийн анги нь Налайхын ангиас нилээд өндөр оноотой байгаа нь Налайхын анги нь Яармагийн ангиа бодвол хэт хайхрамжгүй хандах байдалд арай илүү өртөж байгаа нь харагдаж байна. Налайхын ангийн эрэгтэй хүүхдүүд Яармагийн ангийн хүүхдүүдээс 20.7% -иар бага байгаа нь хэт хайхрамжгүй хандах байдалд илүү өртөж буй нь харагдаж байна.

Зураг 4. Яармагийн болон Налайхын ангиудын нийт үр дүнгийн дундажийг (%) графикаар үзүүлбэл:



Хүснэгт 8. Яармагийн болон Налайхын ангиудын үр дүнгийн нийт утгаар ANOVA-г тооцоход:

Groups	Count	Sum	Average	Variance
Column 1	28	663	23,67857	8,818783
Column 2	34	677	19,91176	40,50713

ANOVA

Source of Variation	SS	df	MS	F	P-value	F crit
Between Groups	217,8672	1	217,8672	8,300535	0,00549	4,001191
Within Groups	1574,842	60	26,24737			
Total	1792,71	61				

Энд  $H_0$  анхны таамаг нь Яармагийн болон Налайхын ангиудын хооронд ялгаа байхгүй гэж үзсэн ба ANOVA-н үр дүнд  $F > F_{crit}$  байгаа тул дээрх  $H_0$  анхны таамаг няцаагдах буюу эдгээр хоёр өгөгдөл хоорондоо ялгаатай гэж гарч байна.

5) *Эцэг эхийн хайр халамж*

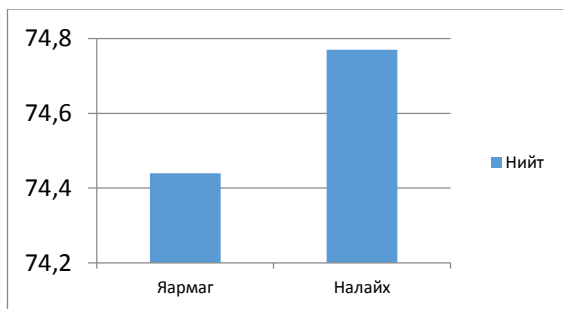
Энэ бүлгийн хувьд нийт 19 оноотой бөгөөд Яармаг болон Налайхын ангиудын судалгааны үр дүнг нийт болон хүйсийн хувьд тоон утга болон графикаар үзүүлсэн. Мөн 2 ангийг харьцуулсан байдлаар дор харуулсан болно.

Хүснэгт 9. Эцэг эхийн хайр халамжийн байдал

	Яармагийн анги	Налайхын анги
Нийт	74,44%	74,77%
Эрэгтэй	73,68%	66,32%
Эмэгтэй	75,44%	81,44%

Налайхын анги нь Яармагийн ангиуд нь хоорондоо онцын ялгаа байхгүй нь харагдаж байна. Харин Налайхын ангийн эрэгтэй хүүхдүүд нь Яармагийн ангийн эрэгтэй хүүхдүүдээс нилээд бага, охидууд нь нилээд их байгаа нь харагдаж байна.

Зураг 5. Яармагийн болон Налайхын ангиудын нийт үр дүнгийн дундажийг (%) графикаар үзүүлбэл:



Хүснэгт 10. Яармагийн болон Налайхын ангиудын үр дүнгийн нийт утгаар ANOVA-г тооцоход:

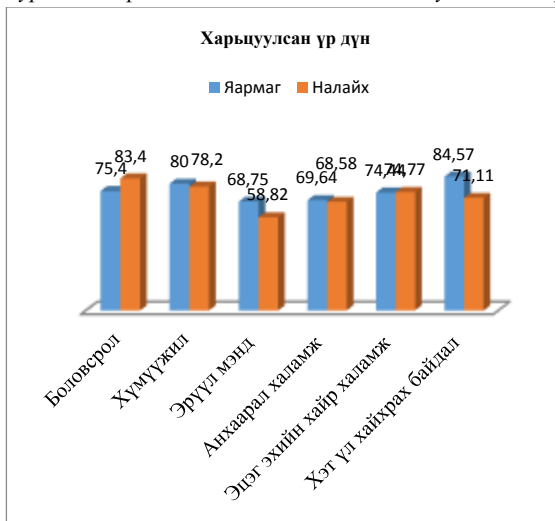
Groups	Count	Sum	Average	Variance
Column 1	28	396	14,14286	6,571429
Column 2	34	483	14,20588	20,41087

ANOVA

Source of Variation	SS	df	MS	F	P-value	F crit
Between Groups	0,060992	1	0,060992	0,0043	0,947933	4,001191
Within Groups	850,9874	60	14,18312			
Total	851,0484	61				

Энд  $H_0$  анхны таамаг нь Яармагийн болон Налайхын ангиудын хооронд ялгаа байхгүй гэж үзсэн ба  $F < F_{crit}$  байгаа тул дээрх  $H_0$  анхны таамаг батлагдах ба эдгээр хоёр өгөгдөл хоорондоо онцын ялгаа байхгүй гэж үзэж байна.

Зураг 6. Яармагийн болон Налайхын ангиудын нийт үр дүнгийн харьцуулалт



#### IV. ДҮГНЭЛТ

Энэхүү судалгаанд Хан-уул дүүргийн 118-р сургууль (Яармагийн анги) болон Налайх дүүргийн Голомт цогцолбор (Налайхын анги)-ын 8 настай сурагчдын эцэг эхчүүдийг хамруулсан. Тавьсан зорилгын хүрээнд гарсан үр дүнгээс үл хайхрах байдлын хүчин зүйлсийн нөлөөллийн түвшинг тодорхойлж дээрх сурагчдын үл хайхрагдах байдал хэр түвшинд байгааг, мөн үл хайхрагдах байдал нь хүйсийн хувьд ямар ялгааг гарч байгааг илэрүүлэх судалгааг хийсэн. Нийт сурагчдын судалгаанд Налайх дүүргийн Голомт цогцолборын хүүхдүүдийн хувьд 14 нь эрэгтэй, 20 нь эмэгтэй буюу нийт 34 эцэг эх, Хан-уул дүүргийн 118-р сургууль тухайн ангийн хувьд 16 нь эрэгтэй, 12 нь эмэгтэй буюу нийт 28 эцэг эх хамрагдсан. Нийт оролцогчдын 51.6% нь эмэгтэй, 48.4% нь эрэгтэй байв. Үр дүнг дараах байдлаар дүгнэж байна. Үүнд:

1. 118-р сургуулийн эцэг эх болон Налайх дүүргийн Голомт цогцолборын ангийн эцэг эхчүүд хүүхдийн үл хайхрах байдалд олон хүүхэдтэй байх нь хамгийн бага нөлөөлнө гэж үзсэн байна. Голомт цогцолборын хүүхдүүдийн хувьд 5-р асуулт буюу гэр оронд архидалт, хэрүүл маргаантай байдаг нь хамгийн их нөлөөлж байна гэж үзсэн. Энэ нь налайхад нийгмийн хувьд архидалт их байгааг харуулж болох юм. 118-р сургуулийн хүүхдүүдийн хувьд 10 –р асуулт буюу өөрсдийн тулгамдсан олон асуудлаа шийдэх гэж хүүхдээ орхидог тал бий гэдэг нь их нөлөөлж байна. Энэ нь эцэг эх ажлын ачаалал ихтэй байгааг харуулж болох юм. Эндээс харахад Яармаг болон Налайхын дүүргийн сургуулийн эцэг эхчүүдийн хувьд нийгэмд тулгамдаж буй байдал нь өөр байна.

2. Дээрх хоёр сургуулийн эцэг эхчүүд хүүхдийн хичээл сурлага, хүмүүжилд анхаарахгүй үл хайхрах байдал их байна гэдэгт санаа нэгтгэй байсан.
3. Мөн бүгд эцэг эхчүүд хүүхэдтэйгээ хэр ойр дотно байдаг талаар тодруулахад энэ тал дээр дутмаг байсан.
4. Нийт онооны хувьд хоёр анги нь ижил түвшинд буюу Яармаг 76.54% , налайх 74.7% байгаа ба үл хайхрагдах байдлын хувьд 25.3% байна. Энэ нь хангалттай үзүүлэлт биш юм. Аль ч бага сургуулийн насны хүүхдийн хувьд үл хайхрах байдлын түвшинг сайжруулах шаардлагатай гэж үзэж байна.
5. Эрүүл мэндийн үл хайхрах байдал (Яармаг – 68.75%, Налайх – 58.82%), анхаарал халамжийн үл хайхрах байдал (Яармаг – 69.69%, Налайх – 68.58%) байгаа нь үл хайхрах байдалд ихээр нөлөөлж байгаа хэлбэрүүд болно. Сэтгэл санааны үл хайхрах байдлын нэг ангилал болох анхаарал халамжийн хувьд үл хайхрах байдалд илүү өртөж байгаа нь харагдаж байна.

### **НОМ ЗҮЙ**

1. Амаржаргал Т. Сүх-Очир Б. Эрдэнэчимэг Ц. Монгол дахь хүүхэд хамгааллын үйлчилгээний сайн туршлагын загвар, - УБ.: 2009,
2. Батхишиг А. Мягмар О. Нямдорж. Хүүхэд хамгаалах үйлчилгээ – УБ.: 2009,
3. Бүрэнжаргал Т. Гэр бүлийн социологи – УБ.: 2005,
4. Энхтуяа С. Хүүхэд хамгааллын үндэс – УБ.: 2009,
5. Дюррант Ж.Е. Хүмүүжлийн эерэг аргууд Юу? Яаж? – 2008,
6. Намжил Т. Гэр бүл: Орчин үеийн асуудлууд – УБ.: 2005
7. Намжил Т. Гэр бүл: Харилцаа –УБ.: 2006
8. Цэвээнлхазал Я. Алтанхуяг Ц. Цогбадрах З. Хүүхдийн хөгжлийн сэтгэлзүйн үндэс – УБ.: 2010
9. Хүүхэд хамгааллыг бэхжүүлэх стратеги ( 2010 – 2015 )

### **Гурав: Илтгэл, сэтгүүл**

1. *Child Neglect: A Guide for Prevention, Assessment, and Intervention*  
<http://www.mminfo.mn> Хүүхдийн аюулгүй орчин
2. Гэр бүлийн харилцааны өнөөгийн байдал ( суурь судалгаа)
3. НУБ-ын Ерөнхий Нарийн Бичгийн даргын “Хүүхдийн Эсрэг Хүчирхийллийн судалгаа” 2006.
4. Нийгмийн сурган хүмүүжүүлэх ухааны удиртгал С.Батхуяг Б.Даваажав УБ.: 2008 он
5. Хүүхдийн хүчирхийллээс хамгаалах гарын авлага УБ.: 2010 он
6. Монгол дахь хүүхэд хамгааллын үйлчилгээний сайн туршлагын загвар, УБ.: 2009 он
7. Хамтарсан багаар хүүхэд хамгааллын үйлчилгээ үзүүлэх нь ,УБ.: 2011 он
8. *Руководство по предупреждению насилия над детьми: Учебное пособие для психологов, детских психиатров, психотерапевтов, студентов педагогических вузов / Под ред. Н.К. Асановой. – М.Владос, 1997.-С.26. Амаржаргал.Т Хүүхдэд учруулж буй дарамтын нийгэм-сэтгэл зүйн хор нөлөөг судалсан нь зэрэг горилсон бүтээл*
9. Хүүхдийг хүчирхийллээс хамгаалах гарын авлага, УБ.: 2010 он
10. Хүүхэд хамгааллын үйлчилгээ УБ.: – 2009 он