

ДЭД БҮТЦИЙН ХҮРТЭЭМЖИЙН СУДАЛГАА (ХӨГЖЛИЙН БЭРХШЭЭЛТЭЙ ХҮҮХДИЙН ЖИШЭЭН ДЭЭР)

Б. Болормаа

Бакалавр оюутан

*Шинжлэх ухаан, технологийн их сургууль
Менежментийн сургууль*

bolormaabatkhurel@gmail.com

Б. Буянхишиг

Бакалавр оюутан

*Шинжлэх ухаан, технологийн их сургууль
Менежментийн сургууль*

buynhishigbaatarjav@gmail.com

А. Болормаа

Доктор (Ph. D.)

*Шинжлэх ухаан, технологийн их сургууль
Менежментийн сургууль*

Хураангуй: Хөгжлийн бэрхшээлтэй хүний эрхийн тухай хуульд заасны дагуу орон сууц, нийтийн барилга байгууламж, зам талбай, нийтийн тээвэр, мэдээлэл, харилцаа холбооны технологи нь хөгжлийн бэрхшээлтэй хүнд хүртээмжтэй байх ёстой бөгөөд дэд бүтэц, мэдээллийн хүртээмжийн стандартыг холбогдох байгууллагаас баталсан байдаг. Энэхүү өгүүллийн хүрээнд дэд бүтцийн хүртээмжийн дотроос хөгжлийн бэрхшээлтэй хүүхдүүдийн чөлөөтэй үйлчлүүлэх зам, хөтөч хавтан болон үйлчилгээний төвүүдийн гадна талын хаалга, шат, баруул нь стандартын шаардлагыг хангасан эсэхийг судаллаа. Бяцхан тэмүүлэл төвөөр үйлчлүүлж буй эцэг эхчүүдээс хөгжлийн бэрхшээлтэй хүүхдүүдэд зориулсан барилга байгууламж, дэд бүтцийн хүртээмжийн судалгаа авахад дэд бүтцийн шинэчлэл стандартын дагуу хийгдэхгүй байгаа болон арнун цэврийн өрөө, үйлчилгээний байгууллагын орох гарах хаалга, налуу шатны өргөн нь стандартад нийцэж байгаа гэдэгтэй хүмүүс санал нийлж байна. Харин хөгжлийн бэрхшээлтэй хүний дэд бүтцийн стандартын талаар иргэдийн мэдлэг, мэдээлэл дутмаг байна. Судалгаанаас дүгнэхэд явган хүний замын засварын ажлыг стандартын дагуу өөрчлөлт шинэчлэлтийг хийж стандартын дагуу болгох хэрэгтэй гэсэн дүгнэлт хийсэн.

Түлхүүр үг: Хөгжлийн бэрхшээл, дэд бүтэц, хууль тогтоомж, стандарт

УДИРТГАЛ

Монгол Улсын хөгжлийн бэрхшээлтэй хүний эрхийн тухай хуулийн 4.1.1-р зүйлд заасны дагуу хөгжлийн бэрхшээлтэй хүн гэдэгт бие махбод, оюун санаа, сэтгэл мэдрэл, мэдрэхүйн байнгын согог нь орчны бусад саадтай нийлсний улмаас бусдын адил нийгмийн амьдралд бүрэн дүүрэн, үр дүнтэй оролцох чадвар нь хязгаарлагдсан хүнийг хамааруулна. Хөгжлийн бэрхшээлтэй хүний хүртээмж гэдэг нь нийгмийн бүхий л оролцоонд саадгүй эрх тэгш оролцох нөхцөлийг бүрдүүлсэн орчин, үйлчилгээ, дэд бүтцийн боломжийг хэлэх бол дэд бүтцийн хүртээмж гэж нийгмийн амьдралд тэгш оролцох боломжийг хангахын тулд барилга байгууламж, тээврийн хэрэгсэл, мэдээлэл технологи зэрэгт зориулсан тусгай шийдэл зохион байгуулалт бүхий орчин, тоног төхөөрөмж, үйлчилгээний нийлбэрийг хэлнэ. (Дэд бүтцийн хүртээмж, 2023)

Манай улсын хүн амын 111.228 буюу 3.2 хувь нь хөгжлийн бэрхшээлтэй иргэд байна. Үүнээс харааны бэрхшээлтэй 12.053, ярианы 3.618, сонсголын 7.800, хөдөлгөөний 20.018, сэтгэцийн 21.396, хавсарсан 7.409 хүн байна. Монгол улсад хөгжлийн бэрхшээлтэй 0-18 насны 11.835 хүүхэд байна. 2020 оны байдлаар нийслэлд 4304 хөгжлийн бэрхшээлтэй хүүхэд байгаа бөгөөд хөгжлийн бэрхшээлтэй хүүхдийн 82.5 хувь (3553) нь төрөлхийн

хөгжлийн бэрхшээлтэй хүүхэд байна. (www.1212.mn, 2020) Хөгжлийн бэрхшээлтэй иргэдийн эрхийг хангах, нийгэмд оролцох боломжийг нэмэгдүүлэхэд хүртээмжтэй байдал чухал ач холбогдолтой юм. Энэ нь хөгжлийн бэрхшээлтэй иргэдийн эрхийг хангаж тэднийг бусад иргэдтэй адил түвшинд амьдрах, ажиллах, сурах, нийгмийн харилцаанд оролцох боломжоор хангах зорилготой байдаг. Иймд энэхүү судалгааны ажлаар дэд бүтцийн хүртээмж нь нийслэл хотод амьдарч буй хөгжлийн бэрхшээлтэй хүүхдүүдийн шаардлага, стандартад нийцэж буй эсэхийг судлахаар сонгосон.

Судалгааны арга зүй

Энэхүү судалгаанд баримт бичгийн судалгаа, ажиглалтын болон асуулгын судалгааны аргыг ашигласан. Баримт бичгийн судалгаагаар хөгжлийн бэрхшээлтэй хүүхдийн дэд бүтцийн хүртээмжийн талаарх хууль тогтоомж, стандарт, судалгааны тайлан зэргийг судалсан. Ажиглалтын судалгааны хуудсыг боловсруулж судалгааг 2024 оны 11 дүгээр сарын 29-ний өдөр хийсэн. Асуулгын судалгаагаар “Бяцхан тэмүүлэл төв”-өөр үйлчлүүлж буй хүүхдүүдийн эцэг эхээс асуулгын судалгаа авсан. Энэхүү төвөөр дунджаар сард 30-35 жилд хүүхэд үйлчлүүлж байна. Нэг удаад 15 орчим хүүхдэд үйлчилдэг тул уг судалгаанд одоо үйлчлүүлж буй 15 хүүхдийн эцэг эхийг хамруулсан.

ҮНДСЭН ХЭСЭГ

Хөгжлийн бэрхшээлийг цэвэр биологийн юм уу нийгмийн талаас нь харах хандлагаас татгалзаж, харин эрүүл мэндийн байдал, орчин, хувь хүний хүчин зүйлсийн харилцан үйлчлэл гэж үздэг. (International classification of functioning, disability and health: children and youth version, 2012) Мөн хөгжлийн бэрхшээл гэдгийг хүн амьдралынхаа явцад аливаа бие махбод, оюун санаа, эсвэл нийгмийн орчинтойгоо харилцах чадвар нь тодорхой хэмжээгээр хязгаарлагдаж, өдөр тутмын үйл ажиллагаанд хүндрэл гарах зэргийг ойлгож болно. (Хөгжлийн бэрхшээлтэй хүмүүсийн эрхийн тухай НҮБ-ын конвенци) Хөгжлийн бэрхшээлийн төрөл нь харааны, хөдөлгөөний, сэтгэцийн өөрчлөлт, ярианы, сонсголын, хавсарсан болон бусад хэлбэртэй байна. 2020 оны байдлаар нийслэл хотод 4304 хөгжлийн бэрхшээлтэй хүүхэд байна. Эдгээр хүүхдүүдийн хамгийн их буюу 23.2% нь Сонгино хайрхан дүүрэгт, 20.5% нь Баянзүрх дүүрэгт амьдарч байна. Доорх хүснэгтээр нийслэлд амьдарч буй хөгжлийн бэрхшээлтэй хүүхдүүдийн судалгааг дүүргээр харууллаа.

Хүснэгт 1.

Хөгжлийн бэрхшээлтэй хүүхдийн тоо /дүүргээр/

Дүүргийн нэр	Хүүхдийн тоо	Эмэгтэй	Эрэгтэй	Төрөлхийн	Олдмол
Багахангай	26	15	11	15	11
Налайх	189	84	105	160	29

Багануур	126	51	75	96	30
Сонгино хайрхан	998	438	560	828	170
Баянзүрх	881	409	472	712	169
Баянгол	579	254	325	469	110
Сүхбаатар	399	178	222	346	53
Чингэлтэй	601	276	325	480	121
Хан-уул	505	225	280	447	58
Нийслэл	4304	1930	2374	3553	751

Эх сурвалж: Нийслэлийн хүүхдийн байдал, 2020

Хөгжлийн бэрхшээлтэй хүүхдүүдийн сурч боловсрох, амьдрах эрхийг хангахад дэд бүтцийн хүртээмж маш чухал юм. Энэ талаар олон улсын гэрээ конвенц, Монгол Улсын хууль тогтоомжид тодорхой тусгасан байна. Хөгжлийн бэрхшээлтэй иргэдийн эрхийн тухай конвенц нь хөгжлийн бэрхшээлтэй иргэдийн эрхийг хамгаалах, тэгш боломжийг хангах зорилгоор НҮБ-аас баталсан чухал баримт бичиг юм. Энэ конвенц нь хүний эрхийн үндсэн зарчмуудыг баримталж, хөгжлийн бэрхшээлтэй хүмүүсийн тэгш оролцоог хангах, ялгаварлан гадуурхалтыг арилгах, нийгмийн харилцаанд тэдний амжилттай оролцоог дэмжих чиглэлээр олон улсын эрх зүйн удирдамжийг тогтоодог. Монгол Улс 2009 онд энэхүү конвенцыг соёрхон баталж, дотоодын хууль тогтоомжид тусгасан байдаг. 2014 онд Ази, номхон далайн бүс нутаг дахь хөгжлийн бэрхшээлтэй хүмүүсийн “Эрхийг бодит болгоё” Инcheon улсын стратегийг хүлээн авч, 2016

онд Хөгжлийн бэрхшээлтэй хүний эрхийн тухай хуулийг баталсан. Мөн 2017 онд Хөгжлийн бэрхшээлтэй хүний эрх, оролцоо, хөгжлийг дэмжих үндэсний хөтөлбөрийг батлан хэрэгжүүлж байна. Эдгээр эрх зүйн баримт бичгийн үндсэн санаа нь хөгжлийн бэрхшээлтэй хүний эрхийг баталгаажуулах, бие даан амьдрах нөхцөлийг бүрдүүлэх, амьдралын чанарыг сайжруулахад оршиж байгаа юм. Монгол Улсын Үндсэн хуулийн 16 дугаар зүйлд заасны дагуу эрүүл, аюулгүй орчинд амьдрах, орчны бохирдол, байгалийн тэнцэл алдагдахаас хамгаалуулах эрхтэй. Мөн Хөгжлийн бэрхшээлтэй хүний эрхийн тухай хууль, Авто замын тухай хууль, Авто тээврийн тухай хууль, Барилгын тухай, Хот байгуулалтын тухай хууль, бусад удирдамж, дүрэм журамд хөгжлийн бэрхшээлтэй иргэний дэд бүтцийн хүртээмжийн талаар тусгасан байна.

Хөгжлийн бэрхшээлтэй хүнд дэд бүтцийн хүртээмжийг дээшлүүлэх арга зүйн удирдамжид дор дурдсанаар хөгжлийн бэрхшээлтэй хүний дэд бүтэц, мэдээллийн ерөнхий хүртээмжтэй байдлын ерөнхий шаардлагыг тодорхойлсон.

Стандартчилал, хэмжилзүйн үндэсний зөвлөлийн 2009 оны 51 дүгээр тогтоолоор:

- “Иргэний барилгын төлөвлөлтөд хөгжлийн

бэрхшээлтэй хүний шаардлагыг тооцсон орон зай, орчин Үндсэн шаардлага /MNS 6055:2009/,

- Явган хүн, хөгжлийн бэрхшээлтэй иргэдэд зориулсан замыг төлөвлөх заавар /MNS 6056:2009/ стандартууд батлагдсан.

Хөгжлийн бэрхшээлтэй иргэдийн дэд бүтцийн хүртээмжийн стандартууд байдаг ч хэрэгжилт нь төдийлөн хангалтгүй байсаар байна. Сүүлийн жилүүдэд их бүтээн байгуулалт өрнөж, зам талбай дэд бүтцийн асуудал ихээр яригдаж, хөгжлийн бэрхшээлтэй хүний хэрэгцээ шаардлагад нийцсэн дэд бүтэц, орчны стандартыг хангасан барилга байгууламж ховор, дийлэнхэд нь стандарт мөрдөгдөөгүйгээс тэдэнд, тэр дундаа хөдөлгөөний болон харааны бэрхшээлтэй хүмүүст ихээхэн хүндрэл учруулснаас нийгмийн харилцаанд оролцох, бие даан амьдрах нөхцөл боломж нь хязгаарлагдмал байгаа. Байгууллага, аж ахуйн нэгжид стандартын талаар мэдлэг, мэдээлэл түгээх зорилгоор MNS 6055:2009, MNS 6056:2009 стандартыг нэгтгэн 2019 онд гарын авлага гаргасан байна. Тус стандартад заасны дагуу хөгжлийн бэрхшээлтэй хүний хэрэгцээ шаардлагыг тооцсон орон зай орчин, үндсэн шаардлагыг мөрдөг болгох ёстой.

Ажиглалт, асуулгын судалгааны үр дүн

Ажиглалтын судалгааг 2024 оны 11 дүгээр сарын 29-ны өдөр Баянзүрх дүүргийн Жуковын автобусны буудлаас Жин хэмжүүр ХХК хүртэлх 600м, Стандарт хэмжилзүйн газраас Зүүн 4 зам хүртэлх 1450м, Зүүн 4 замаас Сансрын Пицца хат хүртэлх 1450м буюу нийт 3 хэсэг газар 3500м явган хүний замд стандартын 5 шалгуур үзүүлэлтийн дагуу ажиглалт хийсэн. Уг судалгаагаар хөтөч хавтангийн товрууны оройн голч 25 мм, хөтөч хавтангийн товрууны өндөр 5мм байх стандартын шаардлага хангаж байсан. Харин хөтөч хавтангийн товрууны суурийн голч 35мм, товруутай гадаргууг замын налуу замын доод хэсэг, хашлаганы ирмэгээс 15.2см-20см, явган хүний зам дээр тавигдсан сараалжин тагийг хөгжлийн бэрхшээлтэй хүний хөдөлгөөний чиглэлд эгц байрлалтай, сараалжийн хоорондын зай 1.3см байх стандартын шаардлагыг хангахгүй байгаа нь ажиглагдсан. Тухайлбал хөтөч хавтангийн зам дээр сараалжин тагийг байрлуулсан, хөтөч хавтангийн хагарал, хөтөч хавтангийн төгсгөл,, эргэлтийг анхааруулсан товруутай хантанг байрлуулаагүй, явган хүний замын төгсгөл болон туслах замын уулзвар хоорондын бордуурын өндөр стандартын шаардлага

хангаагүй зэрэг зөрчлүүд гарсан.

Баянзүрх дүүргийн 41-р хороонд байрлах Номин худалдааны төв, Зүүн дөрвөн замын уулзварын хажууд байрлах Монфа эмийн сан, Сансарын үйлчилгээний төвд байрлах Хаан Банк гэх 3 үйлчилгээний байгууллагыг сонгож хаалга, шат, ариун цэврийн өрөө нь хөгжлийн бэрхшээлтэй хүнийг тэгш үйлчлүүлэх боломжийг стандартын дагуу хангасан эсэхэд ажиглалт хийсэн. Ажиглалтын үр дүнд тус гурван байгууллагад ариун цэврийн өрөө байхгүй байсан. Гадна шатны гишгүүрийн өндөр, өргөн, налуу замын өргөн, тэргэнцэр бүтэн эргэх боломж, хаалганы бариулын хэмжээ, хаалганы өргөн, өндөр нь дэд бүтцийн стандартын гарын авлагад заасан стандартыг хангаж байсан.

"Бяцхан Тэмүүлэл сэргээн засах төвөөр үйлчилгээ авч буй эцэг эхчүүдээс авсан судалгааны үр дүн

Уг төв нь 14 хоногт 14-17 хүн хүлээн авч үйлчилдэг хөгжлийн бэрхшээлтэй хүүхдийн сэргээн засах төв юм. Судалгаандаа тус төвөөр үйлчлүүлж байсан хөгжлийн бэрхшээлтэй хүүхдүүдийн 15 эцэг эхийг хамруулсан. Судалгааны зорилго нь дэд бүтцийн стандартын шаардлагын талаар үнэлгээ авах явдал байв.

Судалгаандаа тус төвөөр үйлчлүүлж байсан хөгжлийн бэрхшээлтэй хүүхдүүдийн 15 эцэг эхийг хамруулсан. Судалгааны

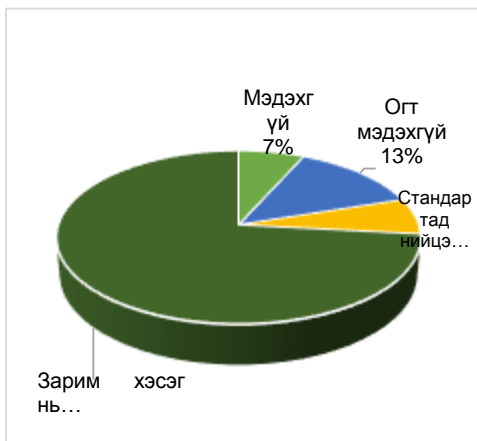
зорилго нь дэд бүтцийн стандартын шаардлагын талаар үнэлгээ авах явдал байв.

Судалгаанд оролцогчдын 60% нь явган хүний замын өргөн стандартад нийцэж байна гэж үзсэн

Зураг 1. Явган хүний зам өргөн стандартад нийцсэн эсэх

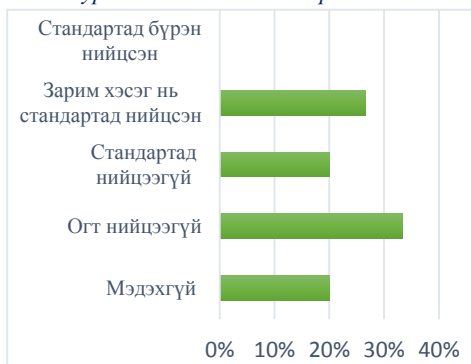


Зураг 2. Хөгжлийн бэрхшээлтэй хүүхдэд зориулсан замын хөтөч хавтан стандартад нийцсэн эсэх

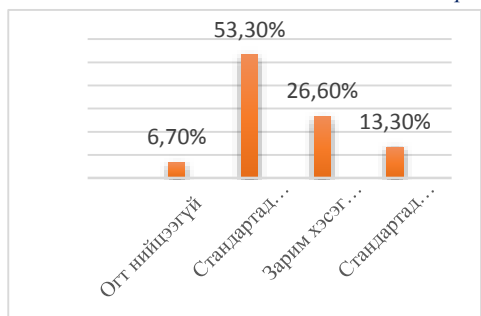


бол 20% нь хөгжлийн бэрхшээлтэй хүүхдэд зориулсан зам дэд бүтцийн шинэчлэлийн ажлын талаар мэдэхгүй гэж хариулсан байна.

Зураг 3. Шинэчлэл засвар хийгдсэн эсэх



Зураг 4. Шат, налуу зам, хөтөч зэргийн стандарт

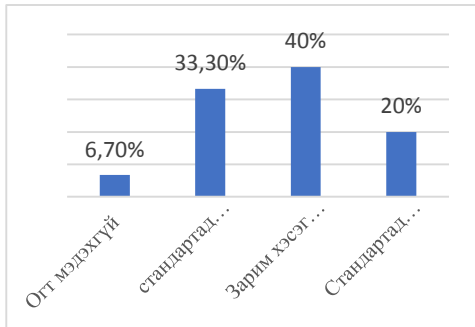


Зураг 5. Ариун цэврийн өрөөний стандарт

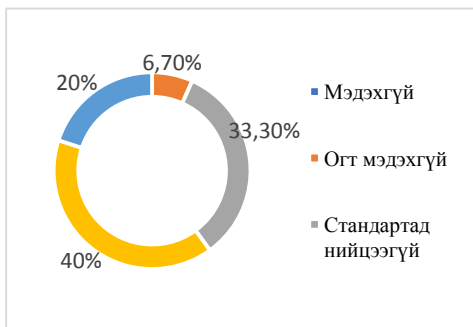


Харин 73.7% нь хөтөвч хавтан нь стандартад нийцсэн гэж үзсэн бол 60% нь үйлчилгээний төвүүдийн гадна талын шат, налуу зам, хөтөч хавтан стандартын шаардлагыг хангаагүй гэж тус тус үзжээ.

Зураг 6. Ариун цэврийн өрөөний тоноглол



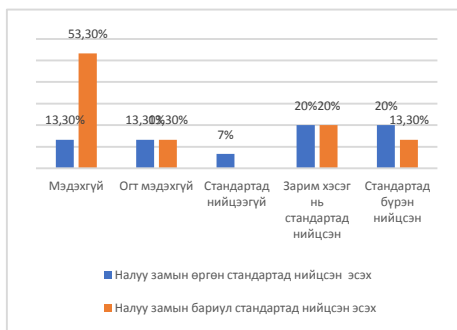
Зураг 7. Ариун цэврийн өрөөний хүртээмж



Судалгаанд оролцогчдын 53.3% нь ариун цэврийн өрөө стандартад нийцсэн гэж үзсэн бол 20% нь тэргэнцэртэй хүнд зориулсан хүнд ариун цэврийн өрөөний тасалгаа нь стандарт нийцээгүй гэж хариулсан. Харин ариун цэврийн өрөө иж бүрэн тоноглогдсон эсэх талаар 46.6% нь стандартад нийцсэн гэж үзсэн бол 6.7% нь үйлчилгээний байгууллагуудын ариун цэврийн өрөө хүртээмжгүй байна гэж тус тус үзжээ.

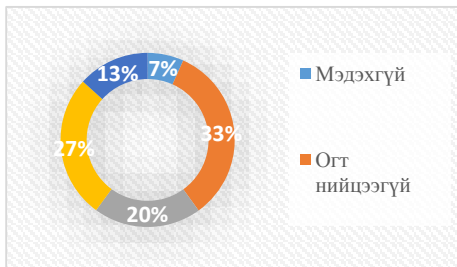
Судалгаанд оролцогчдын 53.3% нь харааны бэрхшээлтэй хүмүүст байршил заах хөтөвч хавтан стандартад нийцээгүй гэж хариулсан бол 26.6% нь харааны бэрхшээлтэй

Зураг 8. Налуу замын стандарт

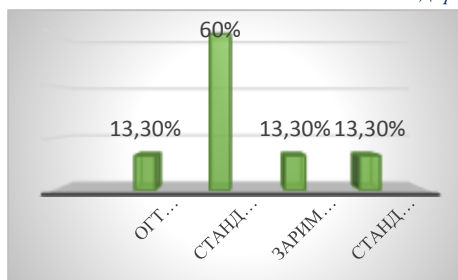


Судалгаанд оролцогчдын 26.6% нь налуу замын өргөн стандартад нийцээгүй гэж үзсэн бол 53.3% нь явган хүний замын урт стандартад нийцсэн эсэхийг мэдэхгүй гэж хариулсан байна. Харин налуу замын бариул стандартад нийцсэн эсэх талаар 53.3% нь мэдэхгүй гэж хариулсан бол 20% нь налуу замын өргөн стандартад нийцээгүй гэж тус тус үзжээ.

Зураг 9. Хөтөч хавтангийн стандарт

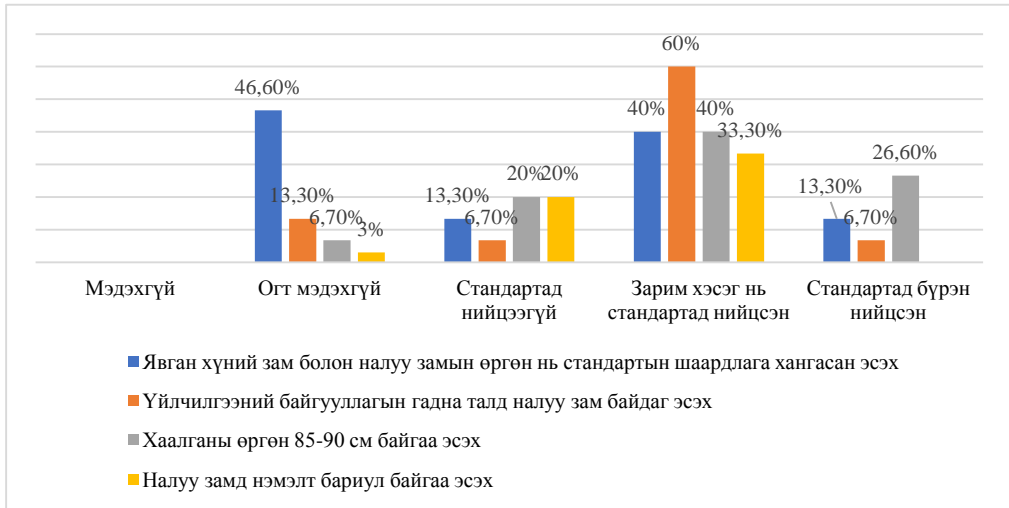


Зураг 10. ХБХ-ийг хөтлөх явган хүний замын стандарт



хүнийг хөтлөх явган хүний зам стандартад нийцсэн гэж үзжээ. Судалгаанд оролцогчдын 53.3% нь явган хүний замын өргөн стандартад нийцсэн гэж үзсэн бол 20% нь үйлчилгээний байгууллагуудын налуу

зам стандартад нийцээгүй гэж хариулсан. Харин 26.7% нь орох, гарах хаалганы өргөн стандартад нийцээгүй гэж үзсэн бол 59.9% нь шатны гишгүүр стандартад нийцсэн гэж тус тус үзжээ.



Зураг 11. Үйлчилгээний байгууллагын гадна талын шат, налуу зам, хаалга нь стандартад нийцсэн эсэх

ДҮГНЭЛТ, САНАЛ

Энэхүү эрдэм шинжилгээний өгүүллийн хүрээнд дараах дүгнэлтийг хийж байна. Үүнд:

- 1) Хөгжлийн бэрхшээлтэй хүний эрхийн тухай конвенц, Хөгжлийн бэрхшээлтэй хүний эрхийн тухай хууль, Авто замын тухай хууль, Барилгын тухай хууль, Хот байгуулалтын тухай хууль тогтоомж болон дэд бүтцийн стандартын гарын авлагад хөгжлийн бэрхшээлтэй хүний тухай, дэд бүтцийн хүртээмж, стандартын тухай заасан байдаг.
- 2) Хөгжлийн бэрхшээлтэй хүний нийгмийн харилцаанд оролцоход хамгийн тулгардаг түгээмэл асуудлуудын нэг нь дэд бүтэц юм. Үүний хүрээнд ажиглалтын

судалгааг Баянзүрх дүүргийн Жуковын автобусны буудлаас Жин хэмжүүр ХХК хүртэлх 600м, Стандарт хэмжилзүйн газраас Зүүн 4 зам хүртэлх 1450м, Зүүн 4 замаас Сансрын Пицца хат хүртэлх 1450м буюу нийт 3 хэсэг газар 3500м явган хүний замд стандартын 5 шалгуур үзүүлэлтийн дагуу ажиглалт хийсэн. Уг судалгаагаар хөтөч хавтангийн товрууны орой, товрууны өндөр нь стандартын шаардлага хангаж байсан. Харин хөтөч хавтангийн товрууны суурийн голч 35мм, товруутай гадаргууг замын налуугын доод хэсэг, хашлаганы ирмэгээс 15.2см-20см, явган хүний зам дээр тавигдсан сараалжин тагийг хөгжлийн бэрхшээлтэй хүний хөдөлгөөний

чиглэлд эгц байрлалтай, сараалжийн хоорондын зай 1.3см байх стандартын шаардлагыг хангахгүй байна. Ийм учраас замын эвдрэл гэмтэл, хөтөч хавтан болон явган хүний замын төгсгөлийн бордуурыг стандартын дагуу засаж сайжруулах шаардлагатай.

- 3) Хөгжлийн бэрхшээлтэй хүн үйлчилгээний байгууллага руу чөлөөтэй нэвтрэх боломжийг стандартын дагуу хангасан эсэхэд Баянзүрх дүүргийн 41-р хороонд байрлах Номин худалдааны төв, Зүүн дөрвөн замын уулзварын хажууд байрлах Монфа эмийн сан, Сансарын үйлчилгээний төвд байрлах Хаан Банк гэх 3 үйлчилгээний байгууллагыг сонгож хаалга, шат, ариун цэврийн өрөө зэрэгт ажиглалтын судалгаа хийж, үр дүнг нэгтгэн дүгнэсэн. Судалгааны үр дүнгээр сонгож ажиглалт хийсэн байгууллагуудын хаалга, налуу шат, шатны бариул, хаалганы өргөн нь стандартын шаардлагад нийцэж байсан.
- 4) “Бяцхан тэмүүлэл сэргээн засах төв”-өөр үйлчилгээ авч байгаа эцэг эхчүүдээс авсан судалгааны үр дүнгээс харахад 60% нь явган хүний замын өргөн стандартад нийцэж байна гэж үзсэн бол 73.7% нь явган хүний хөтөч хавтан нь стандартад нийцсэн гэж үзсэн. Хөгжлийн бэрхшээлтэй хүүхдэд зориулсан явган хүний замын чанар хангалттай байгаа эсэхэд 60% нь санал нийлэхгүй, 33.3% нь зарим талаараа хангалттай гэж үзэж байна. Харааны бэрхшээлтэй

хүмүүст зүг чиг заах хөтөч хавтанг стандартын дагуу хийсэн эсэхэд 33.3% нь огт санал нийлэхгүй, 20% стандартад нийцээгүй 26.6% нь зарим талаараа стандартын дагуу хийсэн гэж үзсэн. Үйлчилгээний байгууллагын гадна талд налуу зам байдаг эсэх талаар 66.7% нь стандартад нийцсэн буюу байдаг гэж үзсэн бол 66.6% нь хаалганы өргөн нь стандартад нийцсэн гэж үзсэн. Мөн 59.9% нь шат болон налуу зам нь нэмэлт бариултай гэж үзсэн. Харин 20% нь тэргэнцэртэй хүнд зориулсан хүнд ариун цэврийн өрөө нь стандарт нийцээгүй гэж хариулсан ба ариун цэврийн өрөө иж бүрэн тохижуулсан эсэх талаар 46.6% нь стандартад нийцсэн гэж үзсэн бол 6.7% нь үйлчилгээний байгууллагуудын ариун цэврийн өрөө хүртээмжгүй байна гэж үзсэн. Үүнээс харахад хөгжлийн бэрхшээлтэй хүүхдэд зориулсан явган хүний зам нь чанаргүй байгаа бөгөөд түүнээс шалтгаалж хагарал гэмтэл зэрэг хөгжлийн бэрхшээлтэй иргэдийг зорчиход сөргөөр нөлөөлж байна. Харааны бэрхшээлтэй хүнд зориулсан зүг чиг болох зорилготой хөтөч хавтан нь стандартад нийцээгүй. Мөн үйлчилгээний байгууллагын ариун цэврийн өрөөний хүртээмж болон ариун цэврийн өрөөний тохижилт стандартад нийцээгүй байна гэж хүмүүс үзсэн. Ийм учраас явганы хүнийг замыг чанартай хийж гүйцэтгэх, хөтөч хавтанг стандартын дагуу засаж сайжруулах хэрэгтэй байна. Мөн

ариун цэврийн өрөөний
хүртээмжийг сайжруулж,
тохижилтыг хийх хэрэгтэй.

НОМ ЗҮЙ

1. *MLSP.gov.mn – Хөгжлийн бэрхшээлтэй иргэдийн хөтөлбөр*
2. *International classification of functioning, disability and health: children and youth*

- version. Geneva, World Health Organization, 2012*
3. *Хөгжлийн бэрхшээлтэй иргэдийн эрхийн тухай конвенц .2009*
4. *Монгол улсын үндсэн хууль. 1992*
5. *Хөгжлийн бэрхшээлтэй хүний эрхийн тухай хууль. 2016*
6. *Авто замын тухай хууль. 2017*
7. *Авто тээврийн тухай хууль. 1999*
8. *Барилгын тухай хууль. 2016*
9. *Хот байгуулалтын тухай хууль. 2008*
10. *Дэд бүтцийн гарын авлага*