

ДУНД АНГИЙН СУРАГЧДЫН ҮЕ ТЭНГИЙН ДЭЭРЭЛХЭЛТ БОЛОН ӨӨРИЙН ҮНЭЛЭМЖИЙН ХАМААРЛЫГ СУДАЛСАН НЬ

М. Бүрэнтэгш
Бакалавр оюутан

Монгол улсын их сургууль
Шинжлэх ухааны сургууль

burneebuuke12@gmail.com

Л. Төрбурам
Магистр

Монгол улсын их сургууль
Шинжлэх ухааны сургууль

turburam@num.edu.mn

Хураангуй: Манай улсад өсвөр насныхны үе тэнгийн дээрэлхэлт нэлээдгүй өндөр хувьтай байгаа нь олон судалгаагаар тогтоогдсон байдаг. Үе тэнгийн дээрэлхэлтийг бууруулахын тулд дээрэлхэлттэй хамааралтай хүчин зүйлсийг судалж түүний үндсэн дээр системтэйгээр тэмцэх нь хамгийн зөв шийдэл юм. Энэхүү судалгаагаараа хувь хүний өөртөө хандах болон бусадтай харилцахад чухал хүчин зүйл болдог өөрийн үнэлэмжийг үе тэнгийн дээрэлхэлттэй хамааралтай эсэхийг судлав. Дунд ангийн сурагчдын үе тэнгийн дээрэлхэлт болон өөрийн үнэлэмжийн хоорондын хамаарлыг судлах зорилготой энэхүү судалгаанд Улаанбаатар хотын ерөнхий боловсролын сургуулийн 12-15 насны 398 суралцагч оролцлоо. Судалгаанд оролцогчдын үе тэнгийн дээрэлхэлт болон өөрийн үнэлэмжийг судлахдаа сурагчдын хүн ам зүйн мэдээлэл, Дээрэлхэлтэд өртөх байдлыг илрүүлэх асуулга (ROBVQ- VS), Бусдыг дээрэлхэх байдлыг илрүүлэх асуулга (ROBVQ-BS,) болон Розенбергийн өөрийн үнэлэмжийн хэмжүүр (Rosenberg Self-Esteem scale) гэсэн 4 бүлэг асуумжаар судалгааг авч SPSS 27.0 программаар дүн шинжилгээ хийв. Судалгааны үр дүнгээс үзэхэд дунд ангийн сурагчдын дээрэлхэлтэд өртөх байдал болон өөрийн үнэлэмж нь хоорондоо сөрөг хамааралтай, бусдыг дээрэлхэх байдал болон өөрийн үнэлэмж нь хоорондоо сөрөг хамааралтай, дээрэлхэлтэд өртөх болон бусдыг дээрэлхэх байдлын хооронд эерэг хамааралтай гэсэн үр дүн гарлаа.

Түлхүүр үг: Дунд ангийн сурагч, дээрэлхэлтэд өртөх байдал, бусдыг дээрэлхэх байдал, өөрийн үнэлэмж

УДИРТГАЛ

Өсвөр насныхны дунд үе тэнгийн дээрэлхэлт нь сүүлийн жилүүдэд дэлхий нийтээр болон монгол улсад сэтгэл зүйн эрүүл мэнд, боловсролын орчны тулгамдсан асуудлуудын нэг болж байна. Дэлхийн

хэмжээнд хийсэн ЮНЕСКО-гийн 144 улсын мета-анализ судалгаагаар 3 сурагч тутмын 1 нь буюу 32% нь сүүлийн сард багадаа нэг удаа үе тэнгийн дээрэлхэлтэд өртөж байсан нь тогтоогдсон (UNESCO, 2019). Харин Монгол Улсын Хүний эрхийн үндэсний

комиссын 2017 оны судалгаагаар Улаанбаатар хот болон 8 аймгийн 12–18 насны 4264 хүүхдийн 82.8% нь үе тэнгийнхээ зүгээс дээрэлхэлт, хүчирхийлэлд өртөж байсан гэж хариулсан нь дээрэлхэлтийн түвшин дэлхийн дунджаас хавьгүй өндөр байгааг харуулж байгаа бөгөөд энэ талаар судлах хэрэгцээ шаардлага үүсэж буйг илтгэж байна.

Үе тэнгийн дээрэлхэлт нь хүүхдийн өөрийгөө үнэлэх үнэлэмжид сөргөөр нөлөөлдөг. Өөрийн үнэлэмжийн онолын (Self-Esteem Theory) хүрээнд хувь хүн өөрийгөө хэрхэн хүлээн зөвшөөрч, үнэлж байгаа нь түүний сэтгэл зүйн тогтвортой байдал, нийгмийн орчин дахь харилцаанд чухал нөлөө үзүүлдэг гэж үздэг (Rosenberg, 1965). Өсвөр нас бол өөрийн үнэлэмжийн онцгой мэдрэмтгий үе тул үе тэнгийн зүгээс ирэх доромжлол, дээрэлхэлт зэрэг нь тухайн хүүхдийн өөрийгөө үнэлэх хандлагад сөргөөр нөлөөлөх магадлалтай юм. Судалгаагаар өсвөр насандаа дээрэлхэлтийн хохирогч болсон хүүхдүүд насанд хүрсний дараа өөрийн үнэлэмж бага байхаас гадна сэтгэлийн хямрал ихтэй байх нь тогтоогдсон байна (Olweus & Susan, 2010). Тиймээс энэхүү судалгаанд өсвөр насны дунд ангийн сурагчдын үе тэнгийн дээрэлхэлт болон өөрийн үнэлэмжийн хамаарлыг судлахыг зорилоо.

Үе тэнгийн дээрэлхэлт нь бага болон ахлах ангийн сурагчдаас илүү дунд ангийн сурагчдад түгээмэл байх хандлагатай байдаг. Тухайлбал сэтгэл судлаач Пикхардтын тодорхойлсноор 13-15 насны хүүхдүүд нь өсвөр насны

2-р үе шатанд хамаарагдах бөгөөд найз нөхөд, үе тэнгийнхний хүрээлэлд илүү анхаарч, сургуулийн орчинд үе тэнгийн дээрэлхэлт, дарамттай ихээхэн нүүр тулдаг болохыг онцолсон байдаг (Pickhardt, 2009). Иймд энэхүү судалгаандаа насны үечлэлийн хувьд өсвөр насны 2-р үе шатанд хамаарах дунд ангийн сурагчдыг судалгааны түүвэрт сонгон оролцуулав.

СУДАЛГААНЫ АРГА ЗҮЙ

Судалгааны арга зүйн хувьд дунд ангийн сурагчдын үе тэнгийн дээрэлхэлтийг судлахдаа Дан Олвеусын дээрэлхэлтэд өртөх байдлыг илрүүлэх асуулга болон бусдыг дээрэлхэх байдлыг илрүүлэх асуулгыг ашигласан. Харин өөрийн үнэлэмжийг судлахдаа Розенбергийн өөрийн үнэлэмжийн хэмжүүр ашигласан бөгөөд судалгааны үр дүнг боловсруулахдаа математик статистикийн аргууд болох Колмогоров-Смирновын шинжилгээ (Kolmogorov-Smirnov), Манн-Уитни Ю шинжилгээ (Mann-Whitney U test), Крускал-Уоллис шинжилгээг (Kruskal Wallis H test) тус тус ашиглав.

ҮНДСЭН ХЭСЭГ

Дээрэлхэх гэдэг нь түрэмгий зан авирын нэг хэлбэр бөгөөд санаатайгаар бусдад гэмтэл учруулах болон тухгүй байдалд оруулах үйлдэл юм. Энэ нь бие махбодын хүчирхийлэл, үг хэлээр доромжлох зэргээс гадна илүү далд үйлдүүдээр илэрнэ (APA, 2018). Харин өөрийн үнэлэмж нь хүн өөрийгөө хүндлэх, хүлээн зөвшөөрөх түвшнийг илэрхийлдэг бөгөөд өөрийн үнэлэмж

өндөртэй байна гэдэг нь өөртөө итгэлтэй, чадварлаг байх, аливаа зүйлийг илүү эерэг талаас нь харах байдлыг илэрхийлдэг (Sanjana, 2024). Иймд өөрийгөө доогуур үнэлдэг хүүхдүүд өөрийгөө хамгаалах чадвар сул байдлаас үүдэн дээрэлхэлтэд өртөх хандлага ихтэй байх магадлалтай юм.

Ховард Бекерийн нийгмийн шошгоны (Social Labeling theory) онолоор тайлбарлавал хүүхэд дээрэлхэлтэд өртөх үедээ “сул дорой”, “ялгаатай” гэх мэтээр ямар нэгэн шошгыг зүүснээр өөрийгөө үнэлэх үнэлэмж буурах магадлалтай. Харин Давамгайллын (Dominance theory) онолоор тайлбарлавал давамгайлах үйлдэл нь бүлэг дотор байр сууриа бэхжүүлэх зорилготой байдгийг харуулдаг бөгөөд бусдыг ихээр дээрэлхдэг хүүхдүүд өөрийн байр сууриа бэхжүүлж өөрийн үнэлэмжийг дээшлүүлэх сэдэлтэй байх магадлалтай юм. Иймээс хүүхдийн дээрэлхэлтэд өртөх болон бусдыг дээрэлхэх зан үйлтэй өөрийгөө үнэлэх үнэлэмж хамааралтай байх магадлалтай хүчин зүйл юм.

СУДАЛГААНЫ ҮР ДҮН

Уг судалгаанд Нийслэлийн ерөнхий боловсролын Хөгжил цогцолбор сургууль, Баянзүрх дүүргийн 48-р сургууль, Чингэлтэй дүүргийн 57-р сургууль болон Монгол 3-р сургуулийн дунд ангийн сурагчид оролцсон бөгөөд нийт 398 сурагчаас судалгааг авснаас 9 судалгаа хүчингүйд тооцогдож 389 судалгааны үр дүнд дүн шинжилгээ хийсэн. Монгол улсад ойролцоогоор 200000 гаруй дунд ангийн сурагч сурч байгаа бөгөөд

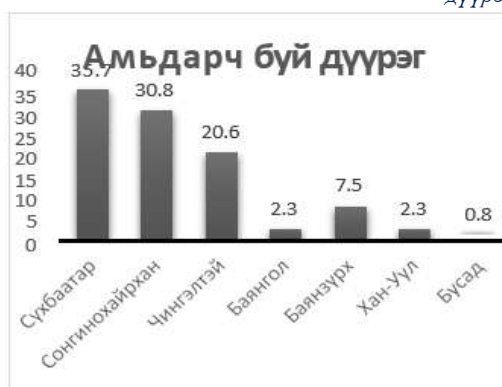
398 сурагчийг санамсаргүй түүврийн аргаар оролцуулсан учир эх олонлогийг төлөөлөх чадвартай юм. Судалгаанд оролцогчдын ерөнхий мэдээллийг дараах хүснэгтэд харуулав.

Хүснэгт 1. Судалгаанд оролцогчдын хүйс болон нас

Хүйс	Нийт	Нас	Нийт	Анги	Нийт
Эр	195	12-13	252	7-р анги	130
Эм	194	14-15	137	8-р анги	120
				9-р анги	139

Нийт судалгаанд оролцогчдын 50.1%-ийг (n=195) эрэгтэй сурагч, 49.9%-ийг (n=194) эмэгтэй сурагч эзэлж байгаа буюу хүйсийн хувьд тэнцвэртэй байна. Насны байдлаар авч үзэхэд 12-13 насны сурагчид 64.8%-ийг (n=252), 14-15 насны сурагчид 35.2%-ийг (n=137) эзэлж байна. Харин ангийн байдлаар 33.4%-ийг (n=130) 7-р ангийн сурагчид, 30.8%-ийг (n=120) 8-р ангийн сурагчид, 35.7%-ийг (n=139) 9-р ангийн сурагчид эзэлж байна.

Зураг 1. Судалгаанд оролцогчдын амьдарч буй дүүрэг



Хүснэгт 2. Судалгаанд оролцогчдын амьдарч буй орчин болон төрөлтийн эрэмбэ

Амьдарч буй орчин	Нийт	Айлын хэд дэх хүүхэд	Нийт	Хэн хэнтэйгээ амьдардаг болох	Нийт
Орон сууцан байшин	209	Айлын ганц	25	Өөрийн эцэг эхийн хамт	285
Хашаа байшин	120	Том	146	Хойд эцэг эхийн хамт	14
Хувийн хаус	10	2 дахь хүүхэд	99	Хойд эх/эцгийн хамт	8
Гэр	34	3 дахь хүүхэд	40	Эцэг эхийнхээ аль нэгэнтэй нь	32
Түрээсийн байр	14	4 дэх хүүхэд	5	Эмээ өвөө дээрээ	20
Бусад	2	Айлын бага	74	Хамаатныдаа	2
				Бусад	27

Судалгаанд оролцогчдыг амьдарч буй орчны хувьд авч үзэхэд хамгийн их буюу 53.7% (n=209) нь орон сууцанд амьдарч байсан бол 30.8% (n=120) нь хашаа байшинд, 2.6% (n=10) нь хувийн хаусанд, 8.7% (n=34) нь гэрт, 3.6% (n=14) нь түрээсийн байранд, 0.5% (n=2) нь бусад газар амьдардаг байна.

Харин төрөлтийн эрэмбэ буюу айлын хэд дэх хүүхэд болохыг нь авч үзэхэд хамгийн их буюу 37.5% (n=146) нь айлын том хүүхэд байсан бол 25.4% (n=99) нь 2 дахь хүүхэд, 10.3% (n=40) нь 3 дахь хүүхэд, 1.3% (n=40) нь 4 дэх хүүхэд, 6.4% (n=25) нь айлын ганц, 19% (n=74) нь айлын бага хүүхэд гэсэн хариултыг өгсөн байна.

Судалгаанд оролцогчдын хэн хэнтэйгээ амьдардаг болохыг тодорхойлоход дийлэнх хэсэг нь буюу 73.3% (n=285) нь өөрийн эцэг эхийн хамт амьдардаг бол 3.6% (n=14) нь хойд эцэг эхийн хамт, 2.1% (n=8) нь хойд эх/эцгийн хамт, 8.2% (n=32) нь эцэг эхийнхээ аль нэгэнтэй нь, 5.1%

(n=20) нь эмээ өвөөтэйгөө, 0.5% (n=2) нь хамаатныдаа, 6.9% (n=27) нь бусад хэмээн хариулжээ.

Дунд ангийн сурагчдын дээрэлхэлтийг судалсан судалгааны үр дүн

Дунд ангийн сурагчдын дээрэлхэлтийг тодорхойлохдоо Олвеусын дээрэлхэгч/хохирогчийг тодорхойлох шинэчилсэн асуулгыг ашигласан. Энэхүү асуулга нь дээрэлхэгч, хохирогч болон дээрэлхэлтэд өртсөн хүүхэд дээрэлхэгч болдог эсэх ба дээрэлхэлтийн давталт зэргийг илрүүлэх онцлогтой.

Хүснэгт 3. асуулгын найдварт чанар

Reliability Statistics	
Cronbach's Alpha	N of Items
.883	14

Reliability Statistics	
Cronbach's Alpha	N of Items
.875	14

Олвеусын дээрэлхэгч/хохирогчийг тодорхойлох шинэчилсэн найруулга асуулгын найдварт чанарыг шалгахад Кронбах Альфа утга (Cronbach's Alpha) нь дээрэлхэлтэд өртөх байдлыг илрүүлэх асуулгын хувьд (p=.883), бусдыг дээрэлхэх байдлыг илрүүлэх асуулгын хувьд (p=.875) гарсан буюу 1 рүү тэмүүлж байгаа учир найдварт чанар өндөр хэмээн үзэж байна. Судалгааны тархалтыг Колмогоро-Смирнов (Kolmogorov-Smirnov) шинжилгээгээр шалгахад дээрэлхэлтэд өртөх байдал (p<.001), бусдыг дээрэлхэх байдал нь (p<.001) нь хэвийн бус тархалттай гарсан тул цаашид параметрийн бус шинжилгээ хийв.

Хүснэгт 4. Дээрэлхэлтийн хувь хэмжээ

Дээрэлхэлтэд өртөх байдал		Бусдыг дээрэлхэх байдал	
Огт дээрэлхэлтэд өртөж байгаагүй	14.9 %	Огт бусдыг дээрэлхэж байгаагүй	41.6 %
Сард нэг удаа дээрэлхэлтэд өртдөг	10 %	Сард нэг удаа бусдыг дээрэлхдэг	17 %
Сард нэгээс олон удаа дээрэлхэлтэд өртдөг	75.1 %	Сард нэгээс олон удаа бусдыг дээрэлхдэг	41.4 %

Нийт сурагчдын дээрэлхэлтийн байдлыг судлахад 14.9% нь огт дээрэлхэлтэд өртөж байгаагүй, 10% нь сард нэг удаа дээрэлхэлтэд өртдөг бол 75.1% нь сард түүнээс олон удаа дээрэлхэлтэд өртөж байсан байна. Харин бусдыг дээрэлхэх байдлын судалгааны үр дүнд 41.6% нь огт бусдыг дээрэлхэж байгаагүй бол, 17% нь сард нэг удаа бусдыг дээрэлхдэг, 41.4% нь сард нэгээс олон удаа бусдыг дээрэлхдэг гэсэн үр дүн гарсан байна.

Хүснэгт 5. Дээрэлхэлтэд өртөх байдал нь хүйсийн хувьд ялгаатай эсэхийг шинжилсэн нь

Test Statistics	
	Өртсөн
Mann-Whitney U	15491.500
Wilcoxon W	34601.500
Z	-3.100
Asymp.Sig. (2-tailed)	.002
Grouping variable: Хүйс	

Дээрэлхэлтэд өртөх байдал нь хүйсийн хувьд ялгаатай эсэхийг Манн-Уитни Ю (Mann-Whitney U) тестээр шинжлэхэд статистикийн хувьд ач холбогдолтой ($p=.002$) үр дүн гарсан. Дундаж утгыг авч үзвэл эрэгтэй сурагч 177.44, эмэгтэй сурагч 212.65 гарсан нь

эмэгтэй сурагчид дээрэлхэлтэд их өртдөг болохыг харуулж байна.

Хүснэгт 6. Дээрэлхэлтэд өртөх байдал нь хэн хэнтэйгээ амьдардгийн хувьд ялгаатай эсэхийг шинжилсэн нь

	Өртсөн
Kruskal Wallis H	14.949
df	6
Asymp.Sig.	.021

Дээрэлхэлтэд өртөх байдал нь хэн хэнтэйгээ амьдардгийн хувьд ялгаатай эсэхийг Крускал-Воллис тестээр шинжлэхэд статистикийн хувьд ач холбогдолтой ($p=.021$) үр дүн гарсан.

Хүснэгт 7. Дээрэлхэлтэд өртөх байдал нь хэн хэнтэйгээ амьдардгийн хувьд ялгааг илрүүлсэн нь

	Өөрийн эцэг эхийн хамт/ хойд эцэг эхийн хамт амьдардаг бүлэг		Өөрийн эцэг эхийн хамт/эцэг эхийнхээ аль нэгэнтэй нь амьдардаг бүлэг	
	Өртсөн		Өртсөн	
Mann-Whitney U	1217.500	Mann-Whitney U	3507.00	
Wilcoxon W	41972.500	Wilcoxon W	44264.00	
Z	-2.474	Z	-2.152	
Asymp.Sig. (2-tailed)	.013	Assymp.Sig	.031	

Цаашид аль бүлгийн хооронд ялгаа илэрч буйг Манн-Уитни Ю тестээр шинжлэхэд өөрийн эцэг эхийн хамт амьдардаг болон хойд эцэг эхийн хамт амьдардаг бүлгүүдийн хувьд ялгаа илэрсэн ($p=.013$) буюу өөрийн эцэг эхийн хамт амьдардаг ($MR=147.27$) хүүхдүүдээс илүү хойд эцэг эхийн хамт амьдардаг ($MR=205.54$) хүүхдүүд илүү дээрэлхэлтэд өртдөг байв. Мөн өөрийн эцэг эхийн хамт амьдардаг болон эцэг эхийнхээ аль нэгэнтэй нь амьдардаг бүлгүүдийн хооронд ялгаа илэрсэн ($p=.031$) бөгөөд өөрийн эцэг эхийн хамт амьдардаг ($MR=155.31$) хүүхдүүдээс

илүү эцэг эхийнхээ аль нэгэнтэй нь амьдардаг ($MR=191.91$) хүүхдүүд илүү дээрэлхэлтэд өртдөг байв. Харин дээрхээс бусад дээрэлхэлт болон хүн ам зүйн мэдээллийг харьцуулсан шинжилгээнд статистиктэй хувьд ач холбогдолтой үр дүн гараагүй болно.

Дунд ангийн сурагчдын өөрийн үнэлэмжийг судалсан судалгааны үр дүн

Дунд ангийн сурагчдын өөрийн үнэлэмжийг судлахдаа Розенбергийн өөрийн үнэлэмжийн асуулгыг ашигласан. Энэхүү асуулга нь нийгмийн шинжлэх ухаанд өргөнөөр хэрэглэгддэг бөгөөд хувь хүний өөрийгөө үнэлэх эерэг болон сөрөг үнэлэмжийг илрүүлдэг асуулга юм.

Нийт судалгаанд оролцогчдын өөрийн үнэлэмжийн түвшнийг авч үзэхэд 37.3% нь өөрийн үнэлэмж бага, 51.2% нь дунд, 1.5% нь өөрийн үнэлэмж өндөр байна.

Хүснэгт 8. Өөрийн үнэлэмжийн түвшин

Өөрийн үнэлэмж доогуур	37.3%
Өөрийн үнэлэмж дунд	51.2%
Өөрийн үнэлэмж дээгүүр	1.5%

Өөрийн үнэлэмжийн асуулгын найдварт чанарыг шалгахад Кронбах Альфа утга (Cronbach's Alpha) нь ($p=.707$) гарсан тул найдварт чанар хангагдсан гэж үзэж байна.

Хүснэгт 9. Асуулгын найдварт чанар

Reliability Statistics	
Cronbach's Alpha	N of Items
.707	10

Судалгаанд оролцогчдын өөрийн үнэлэмжийн асуулгын үр дүнг

Колмогоров-Смирнов тестээр шинжлэхэд тархалт хэвийн бус ($p<.001$) гарсан тул цаашид параметрийн бус шинжилгээг ашигласан болно.

Өөрийн үнэлэмж нь хэн хэнтэйгээ амьдардаг байдлаар ялгаатай эсэхийг шинжлэхэд статистикийн хувьд ач холбогдолтой ($p=.027$) үр дүн гарсан.

Хүснэгт 10. Өөрийн үнэлэмж нь хэн хэнтэй амьдардаг байдлаар ялгаатай эсэхийг шинжилсэн нь

	Өртсөн
Kruskal Wallis H	14.229
df	6
Asymp.Sig.	.027

Хүснэгт 11. Өөрийн үнэлэмж нь хэн хэнтэйгээ амьдардаг байдлаар ялгаатай болохыг илрүүлсэн нь

Test Statistics	
	Өөрийн үнэлэмж
Mann-Whitney U	1940.000
Wilcoxon W	2150.000
Z	-2.393
Asymp.Sig. (2-tailed)	.017
Grouping variable: өөрийн эцэг эхийн хамт/өвөө эмээгийн хамт	

Цаашид аль бүлгийн хооронд ялгаа илэрч буйг Манн-Уитни Ю тестээр шинжлэхэд өөрийн эцэг эхийн хамт амьдардаг болон өвөө эмээтэйгээ амьдардаг бүлгийн дунд ялгаа илэрсэн ($p=.017$) буюу өвөө эмээтэйгээ амьдардаг ($MR=107.50$) хүүхдүүдээс илүү өөрийн эцэг эхийн хамт амьдардаг ($MR=156.59$) хүүхдүүдийн өөрийн үнэлэмж өндөр байна.

Дээрхээс бусад хүн ам зүйн мэдээллийг өөрийн үнэлэмжтэй

харьцуулахад ач холбогдолтой үр дүн илрээгүй болно.

Дунд ангийн сурагчдын үе тэнгийн дээрэлхэлт болон өөрийн үнэлэмжийн хамаарлыг судалсан судалгааны үр дүн

Дээрэлхэлтэд өртөх байдал болон өөрийн үнэлэмжийн хамаарлыг Спирманы (Spearman) хамаарлын тестээр шинжлэхэд $r = -.276$ $p < .001$ буюу сөрөг сул хамааралтай гарсан. Өөрөөр хэлбэл судалгаанд оролцогчдын өөрийн үнэлэмж бага байх тусам дээрэлхэлтэд өртөх нь их байна.

Хүснэгт 12. Үе тэнгийн дээрэлхэлт болон өөрийн үнэлэмжийн хамаарал

Spearman correlation		p
Дээрэлхэлтэд өртөх байдал	-.276**	<.001
Өөрийн үнэлэмж		
Бусдыг дээрэлхэх байдал	-.110*	.030
Өөрийн үнэлэмж		
Дээрэлхэлтэд өртөх байдал	.433**	<.001
Бусдыг дээрэлхэх байдал		

Бусдыг дээрэлхэх байдал болон өөрийн үнэлэмжийн хамаарал нь $r = -.110$ $p = .030$ буюу сөрөг сул хамааралтай гарсан бөгөөд судалгаанд оролцогчдын өөрийн үнэлэмж бага байх тусам бусдыг дээрэлхэх байдал их байна.

Дээрэлхэлтэд өртөх байдал болон бусдыг дээрэлхэх байдлын хоорондын хамаарлыг шинжлэхэд $r = .433$ $p < .001$ буюу эерэг хамааралтай гарсан. Энэ нь дээрэлхэлтэд өртөх тусам бусдыг дээрэлхэх хандлага нэмэгддэг, бусдыг дээрэлхэх тусам дээрэлхэлтэд өртөх байдал нэмэгдэж байгааг илтгэж байна.

ДҮГНЭЛТ

Уг судалгаагаараа дунд ангийн сурагчдын үе тэнгийн дээрэлхэлт болон өөрийн үнэлэмжийн хоорондын хамаарлыг судлах зорилгын хүрээнд “Олвеусын дээрэлхэгч/хохирогчийг тодорхойлох шинэчилсэн асуулга” болон “Розенбергийн өөрийн үнэлэмжийн хэмжүүр” аргуудаар 7-9-р ангийн нийт 398 сурагчаас судалгааг авлаа.

Судалгаанд оролцогчдын дээрэлхэлтэд өртөх байдлын хувьд авч үзэхэд 75.1% буюу дийлэнх хэсэг нь сард нэгээс олон удаа дээрэлхэлтэд өртдөг гэсэн үр дүн гарсан нь үе тэнгийн дээрэлхэлттэй тэмцэх шаардлагатай байгааг бидэнд харуулж байна. Дээрэлхэлтэд өртөж байсан сурагчдын хувь хэмжээг тоо давтамжаас үл хамааран авч үзэхэд 85.1%-ийг эзэлж байгаа бөгөөд манай улсад урьд өмнө хийгдсэн судалгаагаар 82.3% гарсантай ойролцоо хувь хэмжээтэй байна. Харин бусдыг дээрэлхэх байдлын хувьд дээрэлхэлт огт үйлдэж байгаагүй хүүхдүүдээс сард нэг болон түүнээс олон удаа бусдыг дээрэлхэж байсан хүүхдүүд илүү их хувийг эзэлж байсан нь бусдыг дээрэлхэх хандлага сурагчдын дунд өндөр хувьтай байгаа нь харагдаж байна. Эдгээрээс үзэхэд дээрэлхэлтэд өртөж байсан хүүхдүүд бусдыг дээрэлхэх хандлага их, харин бусдыг дээрэлхэж байсан хүүхдүүд өөрөө дээрэлхэлд өртөх хандлага их байгаа нь ажиглагдаж байна.

Судалгааны үр дүнд эрэгтэй сурагчдаас илүү эмэгтэй сурагчид

дээрэлхэлтэд өртдөг болохыг илрүүлсэн. Мөн өөрийн эцэг эхийн хамт амьдардаг хүүхдүүдээс илүү эцэг эхийнхээ аль нэгэнтэй нь амьдардаг болон хойд эцэг эхийн хамт амьдардаг хүүхдүүд илүү дээрэлхэлтэд өртдөг гэсэн үр дүн гарлаа.

Судалгаанд оролцож буй ихэнх сурагчдын өөрийн үнэлэмж бага болон дунд түвшинд байна. Мөн өөрийн үнэлэмжийн түвшин нь хэн хэнтэйгээ амьдардгаас шалтгаалан ялгаатай байсан бөгөөд өөрийн эцэг эхийн хамт амьдардаг хүүхдүүдтэй харьцуулахад эмээ өвөөтэйгөө амьдардаг хүүхдүүдийн өөрийн үнэлэмж бага байв.

Энэхүү судалгаагаар үе тэнгийн дээрэлхэлт болон хүүхдийн өөрийгөө үнэлэх үнэлэмж хамааралтай болох нь батлагдсан тул өөрийн үнэлэмжийг дээшлүүлэх нь давуу талтай хэмээн үзэж байна. Мөн үе тэнгийн дээрэлхэлтийг бусад холбоотой байж болох зүйлстэй нарийвлан судлах нь үүний эсрэг тэмцэх эхний алхам юм. Ерөнхийдөө манай улсад үе тэнгийн дээрэлхэлтийг анхааралдаа авах цаг нэгэнт ирсэн болохыг дээрх статистик бидэнд харуулж байгаа бөгөөд энэхүү асуудалтай тэмцэхийн тулд гадаадын улс орнуудын жишээг судалж, мөн

өөрсдийн онцлогийн харгалзан үзсэний үндсэн дээр дээрэлхэлтийн эсрэг тэмцэх хөтөлбөрийг санаачлан ерөнхий боловсролын сургуульд хэрэгжүүлэх буюу илүү судалгаа болон системтэйгээр цогц арга хэмжээ авах шаардлагатай хэмээн үзэж байна.

НОМ ЗҮЙ

1. ХЭҮК. (2017). "Үе тэнгийнхний дарамт, дээрэлхэлтээс урьдчилан сэргийлэх аргачлал" гарын авлага. Хүүхдийн эрхийн хэрэгжилтийн зарим асуудал.
2. Pickhardt, C. (2009 оны 02 02). A Roadmap to Adolescent Growth. *Psychology Today*: <https://www.psychologytoday.com/intl/blog/surviving-your-childs-adolescence/200902/a-roadmap-to-adolescent-growth?msocid=2654e5bf547c6c9b3c13f55655036d4b>
3. APA. (2018 оны 04 19). *Bullying. APA Dictionary of Association*.
4. <https://www.apa.org/topics/bullying-ээс>
5. Olweus, D., & Susan, P. (2010 оны 01 01). *Bullying in School: Evaluation and Dissemination of the Olweus Bullying Prevention Program*. ResearchGate: DOI: 10.1111/j.1939-0025.2010.01015.
6. Sanjana, G. (2024 оны 09 10). *How the Rosenberg Self-Esteem Scale Works*. Verywell Mind.
7. Rosenberg, M. (1965). *Society and the adolescent self-image*. Princeton University Press.