

ГЭР БҮЛ САЛАЛТЫН ӨНӨӨГИЙН БАЙДЛЫН СУДАЛГАА

Б. Билгүүн

Бакалавр оюутан

**Шинжлэх ухаан, технологийн их сургууль
Менежментийн сургууль**

bilguunzs00@gmail.com

А. Оюунгэрэл
Доктор (Ph. D.)

**Шинжлэх ухаан, технологийн их сургууль
Менежментийн сургууль**

a.oyungerel@gmail.com

Хураангуй: Хүн бүр нийгмийн анхдагч нэгж болох гэр бүлийн “гишүүн” байдаг. Гэр бүл нь хүний хувийн бичил орчин хэдий ч сэтгэл зүй, ёс суртахуун, эдийн засаг, эрх зүй зэрэг нийгмийн олон төрлийн харилцааг өөртөө багтаасан өвөрмөц орчин байдаг. Гэр бүлийн гишүүдийн ашиг сонирхол, хүний эрх, эрх чөлөөний нэгэн адил хууль тогтоомж, төрийн бодлогоор хүлээн зөвшөөрөгдөж, хамгаалагдаж байж хүн бүрт адил тэгш хүртээлтэй, үнэ цэнэтэй, ач холбогдолтой болдог. Энэ ч үүднээс Монгол улсын Үндсэн хуулийн 16 дугаар зүйлийн 16.11-д “Гэр бүл, эх нялхас, хүүхдийн ашиг сонирхлыг төр хамгаална” гэж заасан байдаг.

Гэр бүлд олон янзын асуудал өдөр тутам гарч байдаг бөгөөд үүнийг хэрхэн шийдвэрлэж байгаагаас шалтгаалан аз жаргалтай амьдрах, асуудал бэрхшээлтэй тулгардаг байна. Энэхүү илтгэлээр Монгол Улсын гэр бүл салалтын өнөөгийн байдал, түүнд нөлөөж буй хүчин зүйлсийн судалгааг хийсэн. Илтгэлийн хүрээнд Монгол улсын гэр бүл салалтын статистик тоон мэдээлэлд шинжилгээ хийснээс гадна нийт 454 хүнээс гэр бүл салалтад нөлөөлж буй хүчин зүйлсийг тодруулах зорилгоор 3 бүлэг 19 асуулга бүхий судалгааг авч үр дүнг MS-Exsel, SPSS Statistics 25 программыг ашиглан боловсруулж, нэгтгэсэн. Түүнчлэн шүүхээр гэр бүл цуцлах маргааныг хянан шийдвэрлэсэн иргэний хэргийн анхан шатний шүүхийн шийдвэрт шинжилгээ хийж, үр дүнг нэгтгэн, судалгааны үр дүнд үндэслэн зарим саналыг дэвшүүлсэн болно.

Түлхүүр үг: Гэр бүл цуцлалт, шалтгаан, үр дагавар

УДИРТГАЛ

Гэр бүл бол аливаа улс иржээ. 1992 оноос гэр бүлийн үндэстний эв нэгдэл, соёл иргэншил, асуудлыг Хүн амын бодлого, хүн ам, удмын сангийн аюулгүй хөдөлмөрийн яам хариуцах болж, байдлыг хангах баталгааны язгуур улмаар 2013 онд Хүн амын хөгжил, орчин байдаг тул манай улсын хувьд нийгмийн хамгааллын яаманд Хүн анхны төрт улс болох Хүннү гүрний амын бодлогын хэрэгжилтийг үеэс өрх гэр бүл, хүн ам зүйн асуудлыг зохицуулах газар, Гэр бүл, төрийн бодлогын түвшинд анхаарч эмэгтэйчүүд, хүүхдийн хөгжлийн

хэлтэс, 2015 оноос Хүүхдийн төлөө үндэсний газрыг Засгийн газрын хэрэгжүүлэгч агентлаг Гэр бүл, хүүхэд, залуучуудын хөгжлийн газар болгож, аймаг, нийслэл, дүүрэгт Гэр бүл, хүүхэд, залуучуудын хөгжлийн газар, хэлтсүүдийг бий болгон чиг үүргийг өргөтгөн зохион байгуулсан. 2024 оноос бодлого, бүтэц тогтолцооны шинэчлэл хийгдэж Засгийн газрын хэрэгжүүлэгч агентлаг Хүүхэд, гэр бүлийн хөгжил, хамгааллын ерөнхий газар нэртэй болж нийслэл, 9 дүүрэг, 21 аймагт мөн Хүүхэд, гэр бүлийн хөгжил, хамгааллын газар, хэлтэс болон бүтэц, чиг үүргийн хүрээнд үйл ажиллагаагаа хэрэгжүүлж байна.

Монгол Улсын Их Хурал, Засгийн газрын санаачилгаар гэр бүлд чиглэсэн төрийн бодлого тодорхойлогдож, бодлогын баримт бичиг, хууль тогтоомжууд батлагдан хэрэгжиж байгаа хэдий ч гэр бүлийн өмнө тулгамдсан зарим асуудлууд цөөн хүн амтай Монгол улсын тусгаар тогтнол аюулгүй байдалд нөлөөлөх хэмжээнд хүрч болзошгүй байна хэмээн судалгааны тайлангуудад дурджээ. 2023 оны статистик мэдээгээр Монгол Улсын нийт өрхийн тоо 983485 байгаа бөгөөд үүнээс өрх толгойлсон 11950 эрэгтэй, 54863 эмэгтэй байна. Энэ онд 17408 хос гэрлэлтээ батлуулж, 4776 хос гэрлэлтээ цуцлуулж байгаа бол сүүлийн 5 жилийн байдлаар батлуулсан хосын тоо 16.5 хувиар буурч, гэрлэлтээ цуцлуулсан хосын тоо 8.3 хувиар өссөн үзүүлэлт харагдаж байна. Гэрлэлт цуцлалтын тоо жилээс жилд өсөн нэмэгдэж

байна. Гэр бүл цуцлалтын улмаас олон хүүхэд дарамт, хүчирхийлэл, үр хайхрах явдалд өртөж, аюулгүй эсэн мэнд амьдрах, сурч хөгжих суурь эрх нь зөрчигдсөөр байгааг судалгааны үр дүнгүүд харуулж байна. Энэхүү илтгэлээр гэр бүл салалт, түүнд нөлөөлж буй хүчин зүйлсийг судалсан болно.

ҮНДСЭН ХЭСЭГ

Гэр бүл бол төр улсын үндэс, төр улс дахь "Гэр улс" болдог нийгмийн анхдагч орчин билээ. Одоогоос 800,000 жилийн тэртээгээс Монгол нутагт эртний хүмүүс тасралтгүй оршин амьдарч түүх, соёлын үнэт өвөө үлдээсэн, неолитын үед буюу 5000 жилийн тэртээгээс өрх гэр бүл үүсэж бий болсон түүхэн баримт бий. Хүннү хэмээх анхны төр улс үүссэн үеэс (одоогоос 2226 жилийн өмнө буюу МЭӨ 209 онд) өрх гэр бүл, хүн ам зүйн асуудал Монгол төрийн бодлогын төвд байсаар ирсэн уламжлалтай. Гэр бүл нь гишүүдийнхээ өсөлт, хөгжил, амар тайван орчныг хангах сэтгэл санаа, эд материалын дэмжлэгийг үзүүлж байдаг нийгмийн үндсэн нэгж хэмээн хүлээн зөвшөөрсөн байдаг. [12]

Монгол улсын Үндсэн хуулийн 16.11-д "...гэрлэлт нь хуулиар тогтоосон насанд хүрсэн эрэгтэй, эмэгтэй хоёрын тэгш эрх, сайн дурын харилцаанд үндэслэнэ," Гэр бүл, эх нялхас, хүүхдийн ашиг сонирхлыг төр хамгаална" гэж заасан байдаг. Монгол Улсын Гэр бүлийн тухай хуулийг 1999 онд баталж өнөөдрийг хүртэл мөрдөгдөж байна. [16] Тус хуульд

“гэрлэх, гэрлэлт дуусгавар болох, гэрлэлтийг хүчин төгөлдөр бус гэж тооцох журам, нөхцөлийг тогтоож, гэр бүлийн гишүүдийн эд хөрөнгийн болон эд хөрөнгийн бус харилцаа, хүүхэд үрчлэх, гэр бүлдээ авч, асран хүмүүжүүлэх, тэжээн тэтгэх, асран хамгаалах, харгалзан дэмжих үйл ажиллагаатай холбогдсон харилцааг зохицуулах” зорилготой. Гэр бүлийн тухай хуулийн хэрэгжилтээс хойших хугацаанд Иргэний, Нотариатын тухай, Эвлэрүүлэн зуучлалын тухай, Хүүхэд хамгааллын тухай, Иргэний улсын бүртгэлийн тухай (шинэчилсэн найруулга) хууль батлагдсантай холбоотой тухай бүр тодорхой нэмэлт өөрчлөлтүүд орсон байдаг.

Гэр бүлийн харилцааг голчлон Гэр бүлийн тухай хууль, Жендерийн эрх тэгш байдлыг хангах тухай хууль, Гэр бүлийн хүчирхийлэлтэй тэмцэх тухай тухай хууль, Хүүхдийн эрхийн тухай хууль, Хүүхдийн хүчирхийлэлтэй тэмцэх тухай хууль зэрэг хуулиудаар зохицуулж байна. Гэр бүлийн тухай хуулийн 3.1.2-т зааснаар “гэр бүл гэж гэрлэлтийн үр дүнд буй болсон, эд хөрөнгийн бус амины болон эд хөрөнгийн эрх, үүргээр холбогдсон хамтын амьдрал бүхий гэр бүлийн гишүүдийг” хэлнэ гэж тодорхойлжээ. Тэгвэл социологийн шинжлэх ухаанд судлаачид “”гэр бүл бол гэрлэлт, үрчлэлт, цусан төрлийн холбоогоор холбогдож, харилцан үүрэг хүлээж, туслалцан дэмждэг, нэгдмэл ахуй амьдралтай бүлэг хүмүүсийн нэгдэл” хэмээн авч үздэг байна. [2] Орчин үед гэр бүлийг бүтэц, хэв маяг,

харилцааны олон талт онцлогоос нь хамааруулан хэд хэд ангилж байна. Гэр бүлийн бүтэц, ялгаа нь нийгэмд болж буй өөрчлөлтөөс үүдэлтэйгээр гэрлэлт, оршин амьдрах газар, өв залгамжлал хуваарилах зарчмаараа ялгагдан, олон хэв маягт хуваагдан иржээ. [2] Мөн гэр бүлийн бүтэц, харилцаа, хэв маягт эдийн засаг, нийгмийн тогтолцоонд бий болж буй өөрчлөлт голлон нөлөө үзүүлдэг байна. [10] Иймээс онолын ном бичигт ч энэ талаар бичиж, тэмдэглэсэн зүйлс нэлээдгүй байна. Судлаачид гэр бүлийг бүтцийн хувьд үндсэн 2 хэв маягт ангилдаг. Үүнд:

- Дан – эцэг эх, тэдний халамжид буй хүүхдүүдээс бүрдэх гэр бүлийг нэрлэнэ. [1]
- Нийлмэл – гурав эсвэл түүнээс олон үеийнхэн нэгэн орон гэрт амьдардаг гэр бүлийг нэрлэнэ. [3]

Гэр бүлийн харилцаанд олон төрлийн зөрчил, маргаан тохиолддог. Гэр бүлийн зөрчил, маргаан даамжирснаар салалт бий болдог. [12] Гэр бүл салалтын үр дагавар хосуудын сэтгэл санаа, эд хөрөнгийн асуудалд хохирол учруулахын зэрэгцээ хүүхдийн хөгжил, хүмүүжилд сөргөөр нөлөөлөх хандлагатайг судалгааны үр дүнгүүд харуулж байна. Тухайлбал, судлаач Б.Оюун-Эрдэнэ “Монгол гэр бүлийн бүтэц хэв маяг, харилцааны онцлог, тулгамдаж буй асуудал” судалгааны тайлан, мөн Хөдөлмөр нийгмийн хамгааллын институт “Монгол гэр бүлийн онцлог шинж, харилцааны онцлог” судалгааны тайлан зэргийг дурдаж болно.

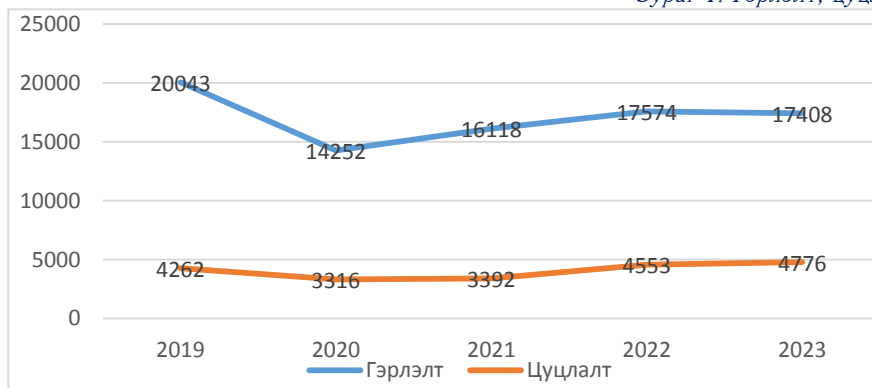
Хосууд хоорондын сөргөлдөөн, бага насны хүүхдүүдийн гэмт хэрэгт холбогдох, өртөх байдал, амиа хорлолт, гэр бүл дахь хүчирхийлэл болон нийгмийн үнэлэмжийн гажуудал гэх үзэгдлүүд нь үүний илрэл болж байгаа юм. Гэр бүлийн зөрчил, маргааны талаар эрдэмтэн, судлаачид олон талаас судлан, дүгнэсээр ирсэн. Гэр бүл нь гишүүдийн таатай амьдрах, үр удмаа залгуулж, өв соёлоо хадгалан, уламжлуулах үүрэгтэй. Харин нийгэм өөрчлөгдөхийн хэрээр гэр бүлийн дотоод харилцааны шинж байдал, гэр бүлийн үнэт зүйлсэд өөрчлөлт гарч байдаг. [10] Сүүлийн жилүүдэд гэр бүл салалтын тоо жилээс жилд өссөн байна. Гэр бүл салалтын шалтгаан, үр дагаварыг судлаачдын үзэж байгаагаар нийгэм, эдийн засаг, гэр бүлийн харилцааны онцлог, гэрлэгчдийн хувийн шинж байдалтай холбон тайлбарлаж байна.

СУДАЛГААНЫ ХЭСЭГ

Судалгааны ажлын хүрээнд онолын болон эмпирик судалгаа хийж, түүнд ашиглагдах өгөгдлийг анхдагч болон хоёрдогч эх үүсвэрээр цуглуулан боловсруулсан. Судалгаанд асуулгын аргыг ашиглан гэр бүл салалтад нөлөөлж буй хүчин зүйлсийн судалж, үр дүнг нэгтгэсэн. Хоёрдогч мэдээллийн эх үүсвэрт судалгааны сэдвийн хүрээнд хамаарал бүхий хууль, эрх зүйн баримт бичиг, статистик өгөгдөл, шүүхийн шийдвэр зэрэг тайлан мэдээ, баримт бичиг хамаарна. Судалгааны үр дүнгийн боловсруулалтад MS-Excel, SPSS Statistics25 программыг ашиглан тооцсон.

Монгол Улсын хэмжээнд гэрлэлт болон гэр бүл цуцлалтын 2019-2023 оны статистик тоон өгөгдөлдлийг харьцуулж, үр дүнг дараах графикаар харуулав (Зураг 1).

Зураг 1. Гэрлэлт, цуцлалтын тоо



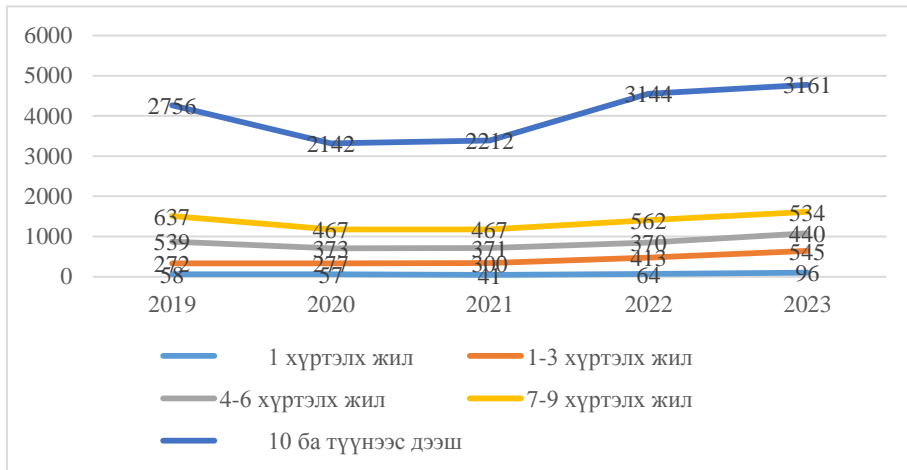
Эх сурвалж: <https://1212.mn/>

Зураг 1-ээс харахад 2023 онд гэрлэлт бүртгүүлсэн тоо 2019 оны бүртгэлийн тооноос 18 хувиар буурсан байгаа бол гэрлэлт цуцлалтын тоо 2020 оноос

хойш жил бүр өссөн үзүүлэлттэй харагдаж байна.

Гэр бүл цуцлалтын тоог гэр бүл байсан жилээр дараах графикаар харуулав (Зураг 2).

Зураг 2. Гэрлэлт цуцлалтын тоо, гэр бүл байсан жилээр



Эх сурвалж: <https://1212.mn/>

Дээрх зургаас харахад 10 хүртэл жил гэр бүл байсан хосуудын гэрлэлт цуцлалт харьцангуй бага буюу 2023 онд дунджаар 66.1% байна. Харин 10 ба түүнээс дээш жил гэр бүл байсан хосуудын салалт 1-9 хүртэл жил гэр бүл байсан хосуудынхаас 6 дахин их байна.

Энэхүү илтгэлийн хүрээнд улсын хэмжээний статистик тоон мэдээлэлд дүн шинжилгээ хийхээс гадна гэр бүл салалтад нөлөөлж буй хүчин зүйлсийг тодруулах зорилгоор 3 бүлэг 19 асуулт бүхий асуулгыг боловсруулж, 18 ба түүнээс дээш насны 454 хүнийг хамруулан асуулга авсан. Асуулгын судалгааны үр дүнг MS-Excel, IBM SPSS Statistics25 программыг ашиглан, үр дүнг боловсруулсан. Түүврийн хэмжээг дараах байдлаар тооцсон. Үүнд:

$$m = \frac{Z^2 \times P \times (1 - P)}{\epsilon^2}$$

$$= \frac{1.96^2 \times 0.5 \times (1 - 0.5)}{0.05^2}$$

$$= 384.1 \approx 384$$

Энд, m -хязгааргүй буюу эх олонлогийн тоо мэдэгдэхгүй байх үеийн түүврийн хэмжээ; Z -95%-ийн магадлалын түвшний Z утга (1.96), P -магадлалын түвшин (0,5); түүврийн алдаа (0,05)

Судалгааны найдвартай байдал: Найдвартай байдлыг шалгах аргуудаас Кронбах альфа шинжүүрийг ашигласан. Уг хэмжүүр нь асуулгын дотоод найдвартай байдлын хэмжигдэхүүн бөгөөд бүлэг болон багц хоорондын уялдаа холбоог шалгана. Кронбах альфа шинжүүр нь 0-1 хооронд утгаа авдаг. Хүлээн зөвшөөрөгдөх утга нь 0.7 байна. Уг шинжүүрийг IBM SPSS Statistics25

программаар тооцоход дараах байдалтай байна.

Хүснэгт 2. Кронбах альфа шинжүүрийн тооцоолол

№	Бүлгийн нэр	Үзүүлэлт	Кронбах альфа коэффициент
1	Нийгэм-эдийн засгийн хүчин зүйл	6	.885
2	Гэр бүлийн харилцааны хүчин зүйл	9	.726
3	Хувь хүний хүчин зүйл	4	.911

Судалгаанд хамрагдсан 454 оролцогчид нь хүйсийн хувьд 56.8% буюу 257 нь эмэгтэй, 43.2% буюу 197 нь эрэгтэй байгаа бол насны хувьд авч үзвэл 43% буюу 196 нь 18-35 нас, 49.3% буюу 225 нь 35-55 нас, 7.7% буюу 33 нь 55 ба түүнээс дээш настай байна. Харин боловсролын байдлаар нь үзвэл 0.9% буюу 4 нь суурь, 19.1% буюу 87 нь бүрэн дунд, 19.5% буюу 89 нь техникийн болон мэргэжлийн, 52.6% буюу 254 нь дипломын дээд буюу бакалавр зэрэгтэй оролцогчид

хамрагдсан байна. Судалгаанд оролцогчдын гэрлэлтийн байдал нь 22.8% буюу 106 нь гэрлээгүй, 12.9% буюу 59 нь гэрлэсэн боловч батлуулаагүй, 59.9% буюу 273 нь гэрлэсэн батлуулсан, 3.9% буюу 18 нь гэрлэлтээ цуцалсан, 1.3% буюу 6 нь бэлэвсэн байна.

Гэр бүл салалтад нөлөөлж буй нийгэм, эдийн засгийн хүчин зүйлсийг тодруулах зорилгоор 6 асуулт бүхий асуулгын үр дүнг дараах хүснэгтээр нэгтгэн харуулав (Хүснэгт 2) .

Хүснэгт 3. Нийгэм, эдийн засгийн хүчин зүйлсийн асуулгын үр дүн (Descriptive Statistics).

Хүчин зүйл	Нийт	Дундаж утга	Стандарт хазалт	Дисперс /тархалт/
1. Санхүү, мөнгө	454	3.5143	1.21677	.914
2. Байр, орон сууц	454	3.3311	1.09335	1.195
3. Ажил, ажлын ачаалал	454	4.1358	1.17581	1.383
4. Согтууруулах ундааны хэрэглээ	454	4.3201	1.02709	.992
5. Тусдаа ажиллаж амьдарч байгаа.	454	4.2322	1.21482	.905
6. Хадмуудын оролцоо	454	3.6115	1.17272	1.375
Valid N (listwise)	454			

Эх үүсвэр: Судалгааны үр дүн

Судалгааны үр дүнгээс харахад “ажил, ажлын ачаалал”, “согтууруулах ундааны хэрэглээ”, “тусдаа ажиллаж амьдарч байгаа” асуултуудын дундаж утга нь 4 ба түүнээс дээш байгаа нь дээрх хүчин зүйлсийн гэр бүл салалтад

нөлөөлдөг болохыг илэрхийлж байна. Харин стандарт хазайлтын хувьд эдгээр хариултууд 1 гэсэн утгад ойр байгаа нь оролцогчид сонголтыг харьцангуй жигд хариулсан байна. Асуултын тархалтын хувьд 2, 3, 6 дахь

асуултын хариултууд 1 гэсэн утгатай ойр байгаа нь хариултууд харьцангуй төвлөрсөн байна. Судалгааны үр дүнг судалгаанд оролцогчдын нас, хүйс, боловсрол, гэрлэлтийн байдал зэргээр ялгаатай авч үзсэн.

Гэр бүл салалтад нөлөөлж буй хосуудын харилцааны хүчин зүйлсийг дараах 9 асуултын хүрээнд авсан. Үүнд:

Хүснэгт 4. Гэр бүлийн харилцааны хүчин зүйлсийн асуулгын үр дүн (Descriptive Statistics)

Хүчин зүйл	Нийт	Дундаж	Стандарт хазайлт	Тархалт
1. Үзэл бодлын бодлын зөрчил	454	3.8344	1.00726	1.015
2. Хардалт, үл итгэлцэл	454	4.1280	.89068	.793
3. Бэлгийн харилцаа	454	3.6093	.98646	.973
4. Гэр бүлээс гадуурх харилцаа	454	3.9272	2.82318	.970
5. Хүүхэдгүйн улмаас	454	3.6600	1.03442	1.070
6. Анхаарал халамж бага	454	3.9823	.99095	.982
7. Хосуудын амьдралын түвшин харилцан адилгүй	454	3.7903	2.61593	.943
8. Боловсролын байдал	454	3.6733	1.26705	1.605
9. Гэр бүлийн хүчирхийлэл	454	4.4327	1.87544	1.268
Valid N (listwise)	454			

Эх үүсвэр: Судалгааны үр дүн

Хүснэгтээс харахад гэр бүлийн харилцааны хүчин зүйлсийн хувьд “хардалт”, “гэр бүлийн хүчирхийлэл”, “гэр бүлээс гадуурх харилцаа”, “үзэл бодлын зөрчил” гэсэн хариултад төвлөрсөн байдалтай байгаа бол асуултын стандарт хазайлт болон

тархалтын хувьд хариултууд жигд, төвлөрсөн байдалтай харагдаж байна.

Гэр бүл салалтад нөлөөлж буй хосуудын хувийн хүчин зүйлсийг 4 асуулт бүхий асуулын хүрээнд авсан. Үүнд:

Хүснэгт 5. Хосуудын хувийн хүчин зүйлсийн асуулгын үр дүн (Descriptive Statistics)

Хүчин зүйл	Нийт	Дундаж	Стандарт хазайлт	Тархалт
1. Эрүүл мэндийн байдал	454	3.0618	1.22859	1.509
2. Хувийн санхүүгийн байдал	454	3.2715	1.12651	1.269
3. Байр суурь нэр хүнд	454	3.2671	1.21448	1.475
4. Хувийн ашиг сонирхол	454	3.4283	1.19264	1.422
Valid N (listwise)	454			

Эх үүсвэр: Судалгааны үр дүн

Судалгаанд оролцогчдын хариултын дундаж утга нь 3 ба түүнээс дээш, харин стандарт хазайлт, тархалт 1 гэсэн утгад ойр хариулсан нь байна.

Судалгааны хүрээнд авагдсан нээлттэй асуултыг нэгтгэж үзвэл гэр бүл салалтад 102 нь “гэр бүлийн боловсрол (гэр бүл төлөвлөлт, гэр

бүлийн тухай ойлголт г.м)”, 77 нь “ажилгүйдэл”, 44 нь “цахим мөрийтэй тоглоомын хамаарал, донтолт”, 23 нь “мансууруулах бодисын хэрэглээ”, 19 нь “шашин шүтлэг” зэрэг хүчин зүйлс илүү нөлөөлдөг гэж хариулсан байна.

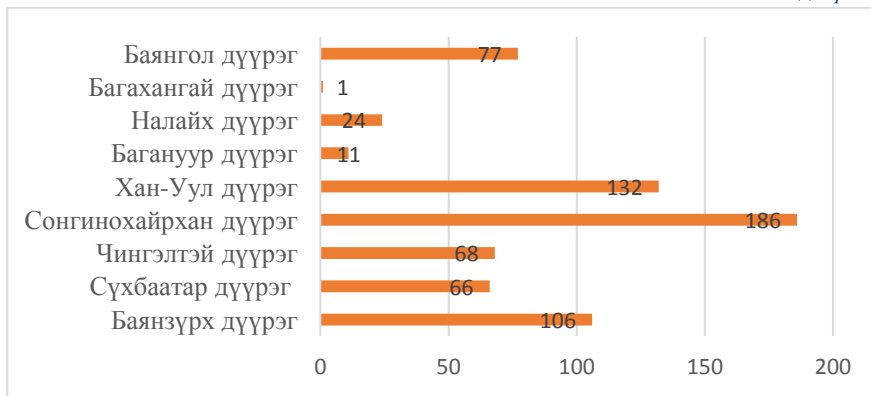
Гэр бүл салалт нь нийгэм, эдийн засаг, гэр бүлийн харилцаа,

хосуудын хувийн хүчин зүйлс зэрэг олон хүчин зүйлтэй холбогддог болох нь судалгааны үр дүнгээс харагдаж байна. Гэр бүлийн зөрчил, маргаан даамжирснаар салалт бий болдог. Гэр бүл салалтын үр дагавар хосуудын сэтгэл санаа, эд хөрөнгийн асуудалд хохирол учруулахын зэрэгцээ үр хүүхдийн хөгжил, хүмүүжилд сөргөөр нөлөөлдөг болохыг судалгааны тайлангуудад дурдсан байна. Гэр бүлийн тухай хуулийн 12.1-д “Гэрлэлтийг хуульд заасан үндэслэлээр захиргааны буюу шүүхийн журмаар цуцална” гэж заасан байдаг. Шүүхийн журмаар гэр бүл цуцлахдаа дараах асуудлуудыг хянан шийдвэрлэдэг байна. Үүнд:

- Насанд хүрээгүй хүүхдийг хэний асрамжинд үлдээх
- Хүүхдийг болон эхнэр, нөхрөө тэжээн тэтгэх, тэтгүүлэх
- Гэр бүлийн гишүүний хуваарьт болон хамтран өмчлөх дундын хөрөнгийн талаарх маргаантай асуудлыг шийдвэрлэдэг.

Гэр бүл цуцлах маргааныг иргэний хэргийн анхан шатны шүүх хянан шийдвэрлэдэг. Улаанбаатар хотын 9 дүүргийн иргэний хэргийн анхан шатны шүүхээр 2024 оны эхний 11 сарын байдлаар нийт 671 гэр бүл цуцлах хэргийг хянан шийдвэрлэсэн байна.

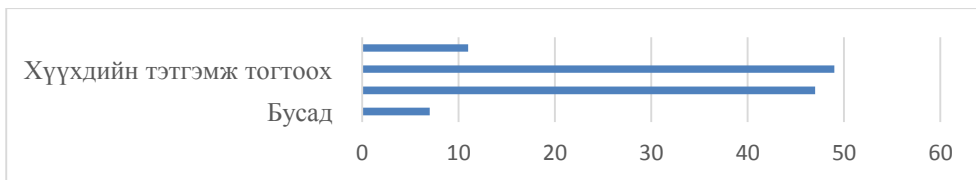
Зураг 3. Нийслэлийн иргэний хэргийн анхан шатны шүүхүүдийн гэр бүл цуцалсан шийдвэрийн тоо



Эх сурвалж: <https://shuukh.mn/>

Үүнээс СБД-ийн Иргэний хэргийн цуцалсан шүүхийн шийдвэрт анхан шатны шүүхээр гэр бүл шинжилгээ хийж үзлээ.

Зураг 4. Шүүхийн шийдвэрт хийсэн шинжилгээ, үр дүн



Эх үүсвэр: Судалгааны үр дүн

СБД-ийн Иргэний хэргийн анхан шатны шүүхээр 2024.01.01 – 2024.11.15 хооронд нийт 66 гэр бүл цуцлалтын хэргийг хянан шийдвэрлэж, шүүхийн шийдвэр гарсан байна. Үүнээс 11 нь эд хөрөнгийн маргаан, давхардсан тоогоор 47 нь хүүхдийн асрамж, 49 нь хүүхдийн тэтгэмж тогтоосон, бусад 7 асуудлыг тус тус шийдэрлэсэн байна.

ДҮГНЭЛТ

Энэхүү судалгааны үр дүнд үндэслэн дараах дүгнэлтийг гаргаж байна. Үүнд:

1. Статистикийн байгууллагын 2023 оны тайланд Монгол Улсын нийт өрхийн тоо 983485, үүнээс өрх толгойлсон 15089 эрэгтэй, 66648 эмэгтэй амьдарч байна. 2023 онд 17408 хос гэрлэлтээ батлуулж, 4776 хос гэрлэлтээ цуцалсан нь сүүлийн 5 жилийн гэрлэлт батлуулсан тооноос 16.5 хувиар буурч, гэрлэлтээ цуцалсан тоо 8.3 хувиар өссөн үзүүлэлттэй байна. Гэр бүл салалтыг гэр бүл байсан жилээр авч үзвэл 10 ба түүнээс дээш хамт амьдарсан хүсүүдийн салалт их байна. Тухайлбал 2023 онд 4776 гэр бүл цуцлалт бүртгэгдсэн бол 66.1%-ийг эзэлж байна. Статистик мэдээний үр дүнгээс харахад гэрлэлт цуцлалтын тоо жилээс жилд өссөн нь уг асуудлыг судлах хэрэгцээ шаардлагатайг илэрхийлж байна.
2. Энэхүү илтгэлийн хүрээнд гэр бүл салалтад нөлөөлж буй хүчин зүйлсийг тодруулахыг зорилгоор 3 бүлэг 19 асуулт бүхий асуулгыг боловсруулж, 18 ба түүнээс дээш насны 454 хүнийг хамруулан

судалгаа авч, үр дүнг нэгтгэсэн. Асуулгын судалгааны үр дүнгийн боловсруулалтад MS-Excel, IBM SPSS Statistics²⁵ программыг ашигласан.

3. Хязгааргүй буюу эх олонлогийн тоо мэдэгдэхгүй байх үеийн түүврийн хэмжээг томъёонд оруулан тооцож үзэхэд 384 гарсан тул судалгаанд 454 оролцогч оролцсоныг түүвэр хангагдсан гэж үзэн судалгааны үр дүнгийн боловсруулалтыг хийж гүйцэтгэсэн. Харин судалгааны асуулгын найдвартай байдлыг шалгах аргуудаас Кронбах альфа шинжүүрийг ашигласан. Уг шинжүүр нь асуулгын дотоод найдвартай байдлын хэмжүүр бөгөөд бүлэг болон багц хоорондын уялдаа холбоог шалгадаг. Тэгвэл судалгааны асуулгын дотоод нийцтэй байдал 0.781 гарсан нь асуулгыг ашиглах боломжтойг илэрхийлж байна.
4. Судалгааны үр дүнгээс харахад гэр бүл салалтад нөлөөлж буй нийгэм, эдийн засгийн хүчин зүйлсийн асуулгын хүрээнд “ажил, ажлын ачааалал”, “согтууруулах ундааны хэрэглээ”, “тусдаа ажиллаж амьдарч байгаа” зэрэг асуултын дундаж утга нь 4 ба түүнээс дээш гарсан нь эдгээр хүчин зүйлсийн гэр бүл салалтад нөлөөлдөг болохыг илэрхийлж байна. Мөн стандарт хазайлт 1 утгад ойр байгаа нь хариулт жигд, тархалт 1 утгад ойр байгаа нь хариулт төвлөрсөн байгааг харуулж байна. Асуулгын гэр бүлийн харилцааны хүчин зүйлсийн хувьд “хардалт”, “гэр бүлийн хүчирхийлэл”, “гэр бүлээс гадуурх харилцаа”, “үзэл

- бодлын зөрчил” зэрэг асуултууд 4 ба түүнээс дээш үзүүлэлттэй гарсан нь гэр бүл салалтад нөлөөлж байгааг харуулж бол асуулгын стандарт хазайлт болон тархалтын хувьд 1 утгад ойр байгаа нь хариултууд жигд, төвлөрсөн байна. Тэгвэл хосуудын хувийн хүчин зүйлсийн асуулгад “эрүүл мэндийн байдал”, “байр суурь, нэр хүнд”, “хувийн санхүүгийн байдал”, “хувийн ашиг сонирхол” зэрэг асуултууд 3.5 ба түүнээс дээш утгатай гарсан нь гэр бүл салалтад нөлөөлж байгааг харуулж байна.
5. Судалгааны асуулгын хүрээнд авагдсан нээлттэй асуултыг нэгтгэж үзвэл гэр бүл салалтад 102 нь “гэр бүлийн боловсрол (гэр бүл төлөвлөлт, гэр бүлийн тухай ойлголт г.м)”, 77 нь “ажилгүйдэл”, 44 нь “цахим мөрийтэй тоглоомын хамаарал, донтолт”, 23 нь “мансууруулах бодисын хэрэглээ”, 19 нь “шашин шүтлэг” зэрэг хүчин зүйлс илүү нөлөөлдөг гэж хариулсан байна.
6. Гэр бүл салалтын үр дагавар хосуудын сэтгэл санаа, эд хөрөнгийн асуудалд хохирол учруулахын зэрэгцээ хүүхдийн хөгжил, хүмүүжилд сөргөөр нөлөөлөх хандлагатайг судалгааны үр дүнгүүд харуулж байна. Тухайлбал, судлаач Б.Оюун-Эрдэнэ “Монгол гэр бүлийн бүтэц хэв маяг, харилцааны онцлог, тулгамдаж буй асуудал” судалгааны тайлан, мөн Хөдөлмөр нийгмийн хамгааллын институт “Монгол гэр бүлийн онцлог шинж, харилцааны онцлог” судалгааны тайлан зэргийг дурдаж болно.
7. МУ-ын хувьд гэр бүл цуцлах маргааныг захиргааны болон шүүхийн журмаар шийдвэрлэдэг. Захиргааны журмаар шийдвэрлэх хэргийн хувьд гэрлэлтээ цуцлуулахыг харилцан зөвшөөрсөн, 18 хүртэлх насны хүүхэдгүй, эд хөрөнгийн маргаангүй зэрэг тохиолдолд шийдвэрлэдэг онцлогтой бол шүүхийн журмаар насанд хүрээгүй хүүхдийг хэний асрамжинд үлдээх, хүүхдийн тэтгэмж тогтоох, эд хөрөнгийн маргааныг хянан шийдвэрлэдэг байна. Гэр бүл цуцлах маргааныг иргэний хэргийн анхан шатны шүүх хянан шийдвэрлэдэг. Улаанбаатар хотын 9 дүүргийн иргэний хэргийн анхан шатны шүүхээр 2024 оны эхний 11 сарын байдлаар нийт 671 гэр бүл цуцлах хэргийг хянан шийдвэрлэсэн байна. Үүнээс жишээ болгон СБД-ийн Иргэний хэргийн анхан шатны шүүхээр гэр бүл цуцалсан шүүхийн шийдвэрт шинжилгээ хийж үзэхэд 2024.01.01 – 2024.11.15 хооронд нийт 66 гэр бүл цуцлалтын хэргийг хянан шийдвэрлэж, шүүхийн шийдвэр гарсан байна. Үүнээс 11 нь эд хөрөнгийн маргаан, давхардсан тоогоор 47 нь хүүхдийн асрамж, 49 нь хүүхдийн тэтгэмж тогтоосон, бусад 7 асуудлыг тус тус шийдэрлэсэн байна. Хүүхдийн тэтгэмж тогтоохдоо хүн амын амьжиргааны доод түвшингээр тухайн бүс нутагт заасан хэмжээний 50%-аар тооцож олгодог. Энэ нь ойролцоогоор 220.000 төгрөгтэй тэнцэж байна.

НОМ ЗҮЙ

Ном, сурах бичиг

- [1] Н.Смелзер. Социологи. УБ. 2001
- [2] Т.Бүрэнжаргал. Гэр бүлийн социологи. УБ. 2005
- [3] А.Гидденс. Социологи. УБ., 2006
- [4] Т.Намжил. Монгол өрх гэр бүл/эртний үе/. УБ. 2020
- [5] Т.Намжил. Монгол гэр бүлийн онлог, хэв шинж. УБ. 2020
- [6] Т.Намжил. Монгол гэр бүл судлалын онол арга зүй. УБ. 2009
- [7] Т.Намжил. Монголын нууц товчоо-монголчуудын гэр бүлийн түүх, уламжлалын судалгааны үнэт эх сурвалж болох нь. УБ, 2020
- [8] Ж.Батжаргал. ШУА ФСЭЗ. —Философи эрхийн судлал. УБ., 2015.
- [9] Т.Намжил. Монгол гэр бүлийг сурган хүмүүжүүлэх зүй. УБ. 2006
- [10] Монголын нийгмийн өөрчлөлт. УБ. 2000. 205 дахь тал
Судалгааны тайлан, материал

[11] Б.Оюун-Эрдэнэ. “Монгол гэр бүлийн бүтэц хэв маяг, харилцааны онцлог, тулгамдаж буй асуудал” судалгааны тайлан. УБ. 2010

[12] Хөдөлмөр, нийгмийн хамгааллын институт, “Монгол гэр бүлийн онцлог шинж, харилцааны онцлог” судалгааны тайлан. УБ. 2019

[13] Т.Намжил, Х.Баавгай. “Гэр бүлийн талаарх Монгол төрийн бодлогын залгамж чанар, хөгжлийн хандлага” судалгааны тайлан. УБ. 2024

[14] Э.Энхмаа. Монголын хүн амын генетик тогтоц, уур амьсгалын хахиршилт ба өвчлөл нас баралтын хам холбоог газарзүйгээр мөшгөн судалсан нь. Докторын зэрэг горилсон нэг сэдэвт бүтээл. УБ., 2010

Хууль тогтоомж

[16] Монгол Улсын Үндсэн хууль (1992), Эрх зүйн мэдээллийн систем

[17] Монгол Улсын Гэр бүлийн тухай хууль, Эрх зүйн мэдээллийн систем