

ХӨГЖЛИЙН БЭРХШЭЭЛ БА НИЙГМИЙН АЖИЛ

*Н. Нямдорж
Доктор (Ph. D.)*

*Шинжлэх ухаан, технологийн их сургууль
Бизнесийн удирдлага, хүмүүнлэгийн сургууль*

nyamaa89@gmail.com

*Д. Сонгохбаяр
Докторант*

*Шинжлэх ухаан, технологийн их сургууль
Бизнесийн удирдлага, хүмүүнлэгийн сургууль*

songoo2008@yahoo.com

Хураангуй: ХХ зууны сүүл үеэс улс орнуудад хөгжлийн бэрхшээлтэй иргэдийн эрхийн хөдөлгөөнүүд олноор гарах болсон нь эрдэмтэн судлаачдын анхаарлыг татах болсоноор Хөгжлийн бэрхшээл судлал гэсэн бие даасан орчин цагийн шинжлэх ухаан бий болон хөгжсөн байна.

ХБС-ийн ШУ- ны нэг салшгүй хэсэг бол Нийгмийн загвар бөгөөд тэрхүү загварын бүрэлдхүүн хэсэг бол Нийгмийн үйлчилгээ. Нийгмийн үйлчилгээг хөгжлийн бэрхшээлтэй иргэдэд гардан хүргэдэг хүмүүс бол нийгмийн ажилтнууд юм. Нийгмийн ажил нь нийгмийн өөрчлөлтийг дэмжиж, хүмүүсийн харилцаан дахь бэрхшээлтэй асуудлыг шийдвэрлэх, хүмүүсийн сайн сайхны төлөө тэднийг чадваржуулж эрх чөлөө, боломжийг нь өргөжүүлэхэд туслах, мэргэжлийн үйл ажиллагаа юм.

ХБС-ыг хөгжүүлэх нь манай нийгэмд тархсан хөгжлийн бэрхшээлтэй хүмүүсийг ялгаварлан гадуурхах явдлыг арилгахад нэн шаардлагатай боловсролын идэвхтэй арга барил юм. Манай улсад Хөгжлийн бэрхшээл судлалын судалгааны хөтөлбөрийг нийгмийн ажлын мэргэжлийн их, дээд сургуулиудын сургалтын программд оруулах шаардлагатай байна.

Нийгмийн ажлын мэргэжлээр төгссөн оюутанууд нь ихэнхдээ Төрийн байгууллага буюу ЕБСургууль, Эрүүл мэндийн байгууллага, Нийгмийн халамжийн газар, хэлтэс, хорих анги зэрэг газар харин цөөн төгсөгчид Олон Улсын ТББ-д ажиллаж байна. Харин дотоодын ТББ-уудад ажиллаж байгаа мэргэжлийн ажилчид ховор байгааг харж болно. Иймээс ХБИ-тэй ажиллах нийгмийн ажилтнуудыг энэ салбарт ажлын байр гарган татан оруулсанаар судалгааны хөгжилд ахиц гарна гэж үзэж байна.

Түлхүүр үгс: Хөгжлийн бэрхшээл судлал /ХБС/

УДИРТГАЛ

ХХ зууны сүүл үеэс улс орнуудад хөгжлийн бэрхшээлтэй иргэдийн эрхийн хөдөлгөөнүүд олноор гарах болсон нь эрдэмтэн судлаачдын анхаарлыг татах болсоноор Хөгжлийн бэрхшээл судлал гэсэн бие даасан орчин цагийн шинжлэх ухаан болон хөгжсөн байна. Хөгжлийн

бэрхшээлийг судлах философи ба хөгжлийн бэрхшээлийн эрхийн хөдөлгөөний үзэл баримтлал нь үнэндээ НА-ын зарчимтай төстэй: тэгш эрх, тэгш боломж, нийгмийн шударга ёс, өөрийгөө хүндэтгэх, өөрийгөө тодорхойлох зорилготой ажилладаг.ХБИ-эд тулгарч буй бэрхшээл нь мэргэжилтнүүдийн асуудалд хандах хандлага, дэмжлэг үзүүлэх үйлчилгээ хангалтгүй, архитектур, эдийн засгийн саад бэрхшээл гэж үздэг.[1]

Түүхийн туршид хөгжлийн бэрхшээлийг янз бүрийн онолын үүднээс өөр өөрөөр хүлээн авч ирсэн. Манай нийгэмд хөгжлийн бэрхшээлийг тайлбарлах гэсэн хоёр үндсэн загвар байдаг. Энэ нь эмнэлгийн загвар ба нийгмийн загвар юм. Эмнэлгийн загвар нь хөгжлийн бэрхшээлийг нарийн мэргэжлийн эмчилгээ шаарддаг эрүүл мэндийн хүсээгүй нөхцөл гэж үздэг онолын суурь болж өгдөг. Эмнэлгийн загварт хамрагдсан хүмүүс хөгжлийн бэрхшээлийн үндсэн шалтгааныг олох, түүнчлэн туслах технологи гэх мэт аливаа эдгэрэлтэд анхаарлаа төвлөрүүлдэг. Хөгжлийн бэрхшээлийн нийгмийн загвар нь “ хөгжлийн бэрхшээлийг” нийгэмд бий болгосон асуудал бөгөөд хувь хүнийг нийгэмд бүрэн нэгтгэх асуудал гэж үздэг.Энэхүү загварт хөгжлийн бэрхшээл нь хувь хүний шинж чанар биш харин нийгмийн орчинд бий болсон нөхцөл байдлын цогц юм. Асуудлыг зохицуулах нь нийгмийн үйл ажиллагааг шаарддаг бөгөөд хөгжлийн бэрхшээлтэй хүмүүст хамгийн бага хязгаарлалттай нийгмийг бий болгох нь нийгмийн хамтын үүрэг юм. Хөгжлийн бэрхшээл нь соёлын болон үзэл суртлын аль аль нь юм. Нийгмийн загвараар хөгжлийн бэрхшээлтэй хүн тэгш хүртээмжтэй байх нь хүний эрхийн асуудал юм.[2] Нийгмийн загвар нь хөгжлийн бэрхшээлийг хүн амын дийлэнхтэй адил чадваргүй хүмүүст нийгмээс бий болгосон хязгаарлалт гэж үздэг. Хэдийгээр эмнэлгийн загвар ба нийгмийн загвар нь хөгжлийн бэрхшээлийг тодорхойлох хамгийн түгээмэл хүрээ байдаг ч хөгжлийн бэрхшээлийн онолд олон тооны бусад загварууд байдаг. [2.1]

Нийгмийн загварын бүрэлдхүүн хэсэг бол Нийгмийн үйлчилгээ. Нийгмийн үйлчилгээг хөгжлийн бэрхшээлтэй иргэдэд гардан хүргэдэг хүмүүс бол нийгмийн ажилтнууд юм. Нийгмийн ажил нь нийгмийн өөрчлөлтийг дэмжиж, хүмүүсийн харилцаан дахь бэрхшээлтэй асуудлыг шийдвэрлэх, хүмүүсийн сайн сайхны төлөө тэднийг чадваржуулж эрх чөлөө, боломжийг нь өргөжүүлэхэд туслах, мэргэжлийн үйл ажиллагаа юм. Нийгмийн ажил нь хөгжлийн бэрхшээлийг экологи ба сэтгэл зүйн үүднээс авч үздэг.[3] Харин манай улсад ХБИ-тэй ажиллах нийгмийн ажил нь төрөөс хуулийн хэмжээнд үзүүлж буй нийгмийн халамжийн үйлчилгээг ХБИ-эд хүргэх төдий байгаа ба цаашид ХБИ болон бүлэгт үзүүлэх үйлчилгээг хөгжүүлэх шаррдлагатай байна. ХБИ-ийн хууль эрх зүйн мэдлэг, бие даан амьдрах чадвар, эрүүл мэнд нөхөн үржихүйн боловсрол

олгох, ТББ-уудын чадвахыг сайжруулах гэх мэт үйл ажиллагаанд нийгмийн ажилтны оролцоог нэмэгдүүлсэнээр хувь хүн болон бүлгийн үйл ажиллагааг сайжрах боломжтой гэж үзэж байна.

Бидэнд яагаад ХБИ-тэй ажиллах НА хэрэгтэй вэ?

ХБИ хүрээлэн буй орчиндоо бүрэн дүүрэн, үр бүтээлтэй амьдрахад нь туслахын тулд ХБИ-тэй ажиллах НА-ууд хэрэгтэй ба хөгжлийн бэрхшээлийн үр дагвар нь тэдний өдөр тутмын амьдралд хэрхэн нөлөөлөх талаар тайлбарлаж өгөх зэрэг арга барилд суралцсан байдаг тул ХБИ-тэй ажиллах НА-уудад найдаж байдаг. Тэд мөн нийгмийн ажлынхаа хөтөлбөрийг судалж аль болох бие даан амьдрахад шаардлагатай дэмжлэг үзүүлэх үйлчилгээг санал болгодог. ХБИ-тэй ажиллах НА-ууд сэтгэцийн болон бие махбодийн хөгжлийн бэрхшээлтэй эсвэл сэтгэцийн болон бие махбодийн хосолмол бэрхшээлтэй хүмүүст гэрт нь шаардлагатай тусламжийг авахад тусалдаг. Мөн тээвэр харилцаа холбооны асуудал, орон байртай болох, ажын байр зэргээр аюулгүй орчныг бүрдүүлэхэд нь туслах НА хэрэгтэй байдаг.[4]

Мөн ХБИ-ийн бодлогын НА-ууд гэж байдаг. ХБИ-ийн бодлогын зарим ажилтанууд ХБИ-д зориулсан цоо шинэ бодлогыг бий болгож магадгүй юм. Жишээлбэл: тэд ХБИ-ийг ажиллуулдаг эсвэл тэдэнд үйлчилдэг корпорациудад зориулсан бодлогыг боловсруулж болно. Үүнд ХБИ-ийг ажилд авах эсвэл ХБИ-д хэрхэн хандах зэрэгтэй холбоотой мэдээлэл багтаж болно. Зарим тохиолдолд ХБИ-ийн бодлогын ажилтнууд одоо байгаа бодлогыг шинэчлэх эсвэл өөрчлөхөд тусалдаг.

Хууль, улс төрийг сонирхож буй ХБИ-ийн бодлогын ажилтанууд ХБИ-ийн тухай хуулийг шинэчлэн батлахын тулд ажиллах боломжтой. Тэд тодорхой хуулиудыг батлуулахын тулд лоббидож болно, эсвэл өөрсдөө хууль боловсруулах ажилд оролцон бичихэд нь тусалж болно.

ХБИ-ийг ялгаварлан гадуурхахын эсрэг хууль тогтоомж, бодлогыг үл харгалзан ХБИ өдөр бүр ялгаварлан гадуурхалттай тулгарсаар байна. Ийм учраас ХБИ-эд өөрсдийг нь төлөөлөх, эрхийнхээ төлөө тэмцэх хүн хэрэгтэй хэвээр байна. Тэд бол бодлогын НА-ууд юм.

Эдгээр мэргэжилтнүүд ХБИ-ийн өмгөөлөгчөөр ажиллаж, тэдний иргэний эрхийн төлөө тэмцдэг. Тэд ХБИ-ийн эрхийн талаарх шинэ хуулиудыг лоббидох, олон нийтэд таниулах хөтөлбөрүүдийг бий болгох, эсвэл бизнесийхэн, засгийн газарт ялгаварлан гадуурхах бодлогыг тодорхойлох гэх мэт зүйлсийг хийж болно. Товчхондоо ХБИ-ийн эрх ашгийг хамгаалах бодлогын ажилтнууд ХБИ-ийн төлөө болон тэдний иргэний эрхэнд саад учруулж буй ялгаварлан гадуурхалт болон бусад саад бэрхшээлийг даван туулхад нь туслах зорилготой ажилладаг.

ХБИ-ийн бодлогын ажилтнууд ХБИ-ийн өмгөөлөгчөөр ажиллах боломжтой. Тэд ялгаварлан гадуурхсан хэргийг шалгаж болно, эсвэл ХБИ-эд ялгаварлан гадуурхсан тухай нэхэмжлэл гаргахад нь тусалж болно.

ХБИ-ийн бодлогын ажил эрхлэхийн тулд ихэнх хүмүүс нийгмийн ажил эсвэл төрийн бодлогын чиглэлээр бакалаврын зэрэгтэй байдаг. Ажиллах явцадаа тэд ХБС-д анхаарлаа хандуулах хэрэгтэй болдог.

Хэдийгээр зарим хүмүүс бакалаврын зэрэгтэй ч албан тушаалд очих боломжтой байж болох ч хөгжлийн бэрхшээлийн бодлогын ажилчид нийгмийн ажлын чиглэлээр магистрын зэрэг хамгаалах шаардлагатай байдаг.[5]

Дээр дурьдсан НА-ийн үйлчилгээг гардан гүйцэтгэгч болон Бодлогын НА үйлчилгээг үзүүлж чадах нийгмийн ажилтаныг бэлтгэх явдал хамгийн чухал бөгөөд оюутан залуусыг сонирхолыг татах явдал юм. Манай улсад нийгмийн ажлын мэргэжил олгодог 17 их дээд сургууль байна. Эдгээр их сургуулиудад “ХБИ-тэй ажиллах нийгмийн ажил” хичээл хөтөлбөрт нь байдаг хэдий ч зарим сургууль нь огт ордоггүй байна. Энэ нь оюутаны тоо цөөн эсвэл багшийн хүрэлцээ муутай гэх шалтгаанаас болж энэ хичээл оролгүй байсаар сургуулиа төгсөж байна.

ХБИ-тай ажиллах НА-ыг ХБС-ийн ШУ-тай хослуулах нь түүхэн замнал, хөгжил, өнөөдөр үүсээд байгаа бэрхшээлүүдийг даван туулах арга замыг олох, цаашдын чиг хандлагыг тодорхойлох арга барилд суралцах боломжийг бүрдүүлэх ач холбогдолтой.

Нийгмийн хамгааллын тухай хуулийн 28 дугаар зүйл. Нийгмийн ажилтан

28.1 Нийгмийн ажилтны мэргэжлээр бакалавр болон түүнээс дээш түвшний боловсролтой, нийгмийн ажлаар мэргэшүүлэх сургалтанд хамрагдсан ажил, үйлчилгээ явуулах эрх авсан иргэнийг нийгмийн ажилтнаар ажиллуулна.[6] гэж заажээ. Мөн энэхүү хуулийн заалт дотор нийгмийн ажлаар сургалтанд хамрагдсанаар мэргэжлийн нийгмийн ажилтан болж болохоор оруулж ирсэн нь мэргэжлийн нийгмийн ажилтны 4 жил суралцсан хөдөлмөрийг үнэгүйдүүлсэн, бакалаврын боловсролтой л бол хэдхэн хоногийн сургалтанд хамрагдаад л хэн ч ажиллах боломжтой болгосон нь НА-ын мэргэжлийн ур чадварт суралцаагүй хүмүүсээр ХБИ-дэд мэргэжлийн үйлчилгээг үзүүлэх боломжгүй гэдэг нь өнөөгийн ХБИ-эд үзүүлж байгаа үйлчилгээнээс харагдаж байна.

ХБИ-тэй ажиллах НА нь дараах ур чадварыг бүрэн эзэмшсэн байх шаардлагатай.

- **Харилцаа холбоо:** ХБИ-тэй ажиллах НА-ууд үйлчлүүлэгчдэд оношийг тайлбарлаж, хөгжлийн бэрхшээл нь тэдний амьдралын хэв маягт хэрхэн нөлөөлөхийг хэлж өгөхийн тулд харилцааны өндөр ур чадвартай байх ёстой. Түүнчлэн үйлчлүүлэгчийн

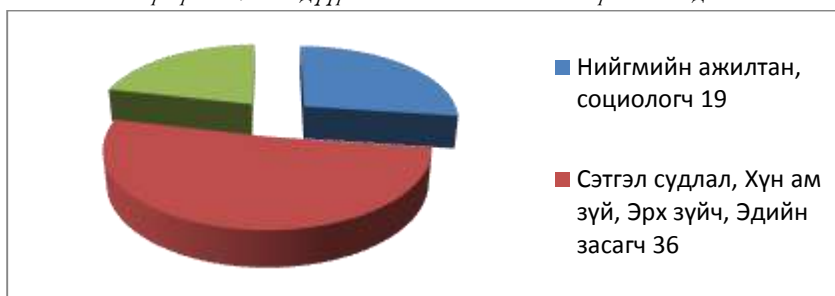
хөгжлийн бэрхшээлтэй байдал нь хэрхэн нөлөөлж байгааг эмч нарт тайлбарлаж үйлчлүүлэгчдийнхээ шаардлагатай үйлчилгээг авахын төлөө мөн өмгөөллийн арга хэмжээ авахын тулд тэдэнд харилцааны ур чадвар хэрэгтэй.

- **Асуудлыг шийдвэрлэх:** ХБИ-тэй ажиллах НА-ууд хөгжлийн бэрхшээлтэй хүмүүст өдөр тутмын амьдралдаа тулгардаг бэрхшээлийг даван туулахад нь туслахын тулд асуудлыг шийдвэрлэх чадвараа ашигладаг.
- **Судалгааны ур чадвар:** НА-ууд олон нийтийн үйлчилгээг судлах, үйлчлүүлэгчдэдээ тохирох хөтөлбөрийг сонгохын тулд судалгааны ур чадвараа ашигладаг.
- **Сонсох ур чадвар:** ХБИ-тэй ажиллах НА-ууд үйлчлүүлэгчдийнхээ үгийг анхааралтай сонсож тэдэнд тулгарч буй бэрхшээлүүдийн талаар олж мэдэх боломжтой. Хөгжлийн бэрхшээлтэй үйлчлүүлэгчдийнхээ хэрэгцээг ойлгосноор тэд өдөр тутмын амьдралд нь хэрэгтэй дэмжлэг үзүүлэхэд тусалж чадна.
- **Хүмүүстэй харилцах ур чадвар:** НА-ууд үйлчлүүлэгчид болон тэдний бэрхшээлд өрөвдөх сэтгэлтэй байх ёстой. Тэд харилцагчдынхаа ашиг тусын тулд хамтран ажиллагсадтайгаа харилцах чадвараа ашигладаг.[4.1] Эдгээр ур чадваруудыг НА-ууд 4 жилийн бакалаврын хөтөлбөр цаашлаад 2 жилийн магистрын сургалт төгссөний дараа ч бүхий л насаараа суралцах шаардлагатай байдаг. Өнөөдөр хүчин төгөлдөр хэрэгжиж байгаа хуулийн заалтаас болж мэргэжлийн НА-уудын ажлын байрыг өөр мэргэжлийн хүмүүс эзэлсэнээс үүдэлтэй ХБИ-тэй ажиллах НА-тан байхгүй, мэргэжлийн НА-ууд нь ажилгүй байна.

Дээрх байдал нь Нийгмийн халамжийн байгууллагуудад бодит байдал дээр ямар байгаа, НА-ийн сургуулийн төгсөгчид ХБИ-тэй ажиллах мэдлэг мэдээлэл хэр байгааг судлаж үзлээ.

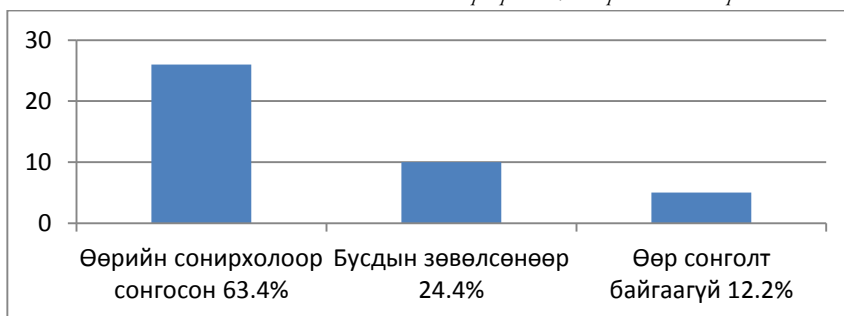
Төрөөс ХБИ-эд хуульд заасаны дагуу тэтгэвэр, тэтгэмж, хөнгөлөлт, тусламж олгож байгаа ХХҮГазар, хэлтсүүдэд ажиллаж байгаа мэргэжилтэнүүдийн мэргэжлийн байдалд 2 дүүргийн хэлтсийн бүтцээс хархад нийт ажилчдын 67.3; 72.9 % нь мэргэжлийн бус, 32.7; 27.1 % нь л мэргэжлийн хүмүүс байгаа нь ХБИ-эд үзүүлж байгаа НА үйлчилгээ гэхээсээ илүү зөвхөн халамжийн түгээлтийн үйлчилгээ гэж харж болохоор байна. /График 1/

График 1. Нэг дүүргийн ХХҮХ-ийн нийт орон тоонд НА-ы эзлэх байдал



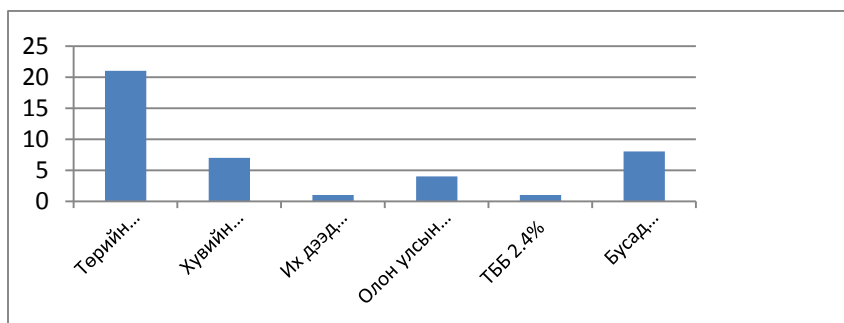
Нийгмийн ажлын мэргэжлээр суралцаж байгаа төгсөх курсын оюутануудаас ХБС-ийг хэр сонирхож байгаа төгсөөд ямар чиглэлд хаана ажиллах хүсэлтэй байдаг талаар 4 их сургуулийн оюутануудаас анкетын аргаар 3 асуултанд хариулт авахад дараах байдлаар хариулжээ.

График 2. Мэргэжлээ хэрхэн сонгосон бэ?



Үүнээс хархад оюутанууд ихэвчлэн мэргэжлээ өөрсөдөө дурлаж сонгож байгаа нь мэргэжлийн НА-уудын хэрэгцээ шаардлага байгаа ба энэ салбарт оюутан залуус ажиллах хүсэлтэй байгаа мөн хөгжих боломжтой гэдэг нь харагдаж байна. / график 2/

График 3. Төгсөөд хаана ажиллах сонирхолтой вэ?



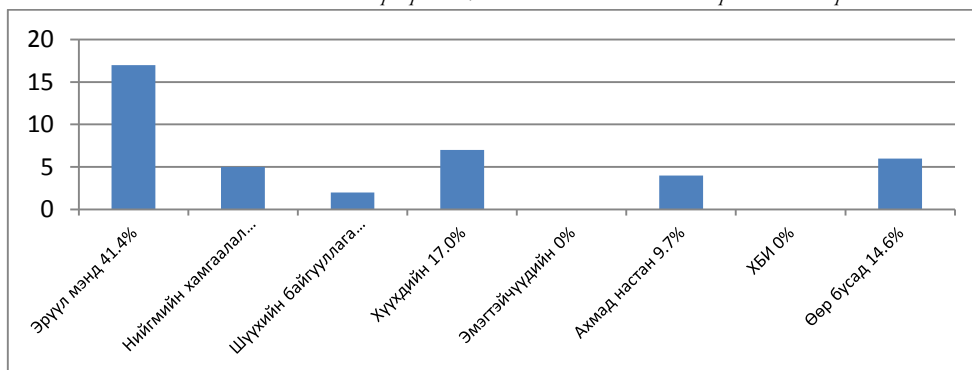
Харин төгсөөд талаас илүү хувь /51.2%/ нь Төрийн байгууллагт ажиллах сонирхолтой байгаагаа зорилтод бүлэгт үзүүлэх төрийн үйлчилгээг “Нийгмийн ажилтан л хүргэж чадна гэж боддог гэсэн байхад, бусад салбарт гэж хариулсан /19.5%/ Төрийн байгууллагт танил байхгүй

л бол төрийн албанд орж чадахгүй, ажлын байрыг нь өөр мэргэжлийн хүмүүс эзэлсэн.

Хувийн байгууллага /17% / гэсэн хариулт өгсөн оюутанууд цалин өндөр гэсэн байна.

Бусад салбар ажиллах сонирхол бага буюу огт байхгүй гэдэг нь эндээс харагдаж байна. /график 3/

График 4. Нийгмийн ажлын ямар чиглэлээр ажиллах вэ?



Ажиллах чиглэлээ сонгох тал дээр Төрийн байгууллагуудад харъяалагддаг салбар болох Эрүүл мэнд, нийгмийн хамгаалал, хүүхэдийн байгууллага мөн шүүхийн байгууллагуудыг ихэнх төгсөх ангийн оюутанууд сонгосон байна. /График 4 / Харин ХБИ, Эмэгтэйчүүдийн чиглэлийг сонгох нэг ч оюутан байхгүй байгаа нь ХБИ-тэй ажиллах НА хичээл орохгүй байгаатай мөн ХБС-ийн чиглэлээр оюутануудын сонирхолыг татахууц бүтээл судалгаа байхгүй байгаа, нийгэмд ХБИ-ийн талаарх мэдээлэл хомс, байгаа нь спортын амжилт гаргасан хэдхэн хүмүүсийн тухай л мэдээлж байгаа зэргээс шалтгаалан мөн ажлын байрыг нь мэргэжлийн бус хүмүүсээр дүүргэсэн гэх мэт шалтгаануудаас болж ХБИ-тай ажиллах боловсон хүчин дутагдалтай байна гэж харж болох юм. Судалгааны шинэлэг тал: Энэхүү судалгааны шинэлэг тал нь ХБИ-тэй ажиллах НА-уудын ажил үүргийн онцлог болоод ур чадарыг хэрхэн эзэмшдэг, манай улсад энэ ажил үйлчилгээ хэр зэрэг явж байгааг үйлчилгээ үзүүлэгч байгууллага болон мэргэжлтэнүүд, суралцаж буй оюутануудтай холбож асуудлуудыг гаргаж тавьсанд оршино.

Судалгааны зорилго: Мэргэжлийн нийгмийн ажилтан нарын ХБИ-ийн талаарх мэдлэг, тэдэнтэй ажиллах хүсэл сонирхол аль зэрэг байгаа, Нийгмийн халамжийн байгууллагат ажиллаж байгаа мэргэжитэнгүүд шаардлага хангаж байгаа эсэх хуулийн дагуу мэргэжлийн нийгмийн ажилтан томилогддог уу гэх зэрэг асуудлыг дэвшүүлэх, цаашид хэрхэн ХБС-д НА-ны оролцоог нэмэгдүүлэх боломжийг судлахад оршино.

Судалгааны арга зүй: Судалгааг баримтын болон анкетын аргаар мэдээлэл цуглуулж боловсруулсан.

ДУГНЭЛТ

- Хөгжлийн бэрхшээлийн талаарх эерэг хандлагыг нийгмийн бүхийл салбарт түгээн дэлгэрүүлэх, ХБИ-тэй ажиллах НА-ыг шинэ шатанд гаргаж олон улсын жишигт хүргэх.
- Нийгмийн халамжийн байгууллага болон бусад нийгмийн чиглэлийн төрийн байгууллагуудад ажиллаж байгаа мэргэжилтнүүдийг мэргэжлийн нийгмийн ажилтнаар ажилуулж НА-ийн үйлчилгээг ХБИ-дэд үр дүнтэй хүргэхийн тулд НА-ийн их сургуулиудын ХБИ-тэй ажиллах НА хичээлийг бүх сургуулиудад оруулж зөвхөн ажил үйлчилгээ талаас нь бус ХБС-ын талаарх түүх, соёл, архилоги, техник технологийн, хууль эрх зүйн, эдийн засгийн гэх мэт бүхийл талаас нь судлах боломжийг оюутануудад зааж сонирхолыг нь татахуйц өргөн хүрээнд нэвтрүүлэх .
- Бодлогийн НА-уудыг бэлтгэх тал дээр анхаарч УИХ-аар батлах хууль, засгийн газрын тогтоол зэрэг бүхийл шатны бодлогийн баримт бичигт ХБИ-ийн эрхийг хамгаалах, өмгөөллийн чиглэлийн үйл ажиллагааг явуулах, ТББ-уудад зөвлөлгөө өгөх сургалт явуулах мэдлэг боловсролыг олгох .
- ХБС-ын онцлог шинж чанар нь эрдэм шинжилгээний судалгааны талбар төдийгүй нийгмийн дарангуйллын эсрэг улс төрийн тэмцлийн талбар юм[7] гэж ХБС-ын нэрт эрдэмтэн Ленард Ж.Дэвис хэлсэн байдаг. Иймээс ХБС-ийг хөгжүүлсэнээр ХБИ-эд хамгийн их саад бэрхшээл болж байгаа Хүний эрх, ялгаварлан гадуурхалт, дэд бүтэц, хүртээмж зэрэг асуудлаар нийгмийн тэгш бус байдлыг арилгахын төлөө эрдэмтэн судлаач нарын оролцоо асар их шаардлагатай гэж дүгнэж байна.

САНАЛ

ХБС-ын илтгэлүүдийг ямар нэгэн сэдэв заалгүйгээр нээлттэй явуулж байвал судлаачид чөлөөтэй сэтгэж өөр өөрсдийн мэргэжлийн давуу байдлыг ашиглаж олон шинэ мэдээ, мэдээллийг гаргаж тавих боломжтой гэж бодож байна. Жишээ нь Түүхч нар ХБС-ийн түүхэн замнал Грек, Ромын болон дундад зууны, XV-XX зууны үеийн ХБИ-ийн аж байдал, ХБИ-ийн талаар Монголчуудын хандах хандлага, уламжлал гэх мэт, Архилогийн олдворуудад ХБИ-тэй холбоотой зүйл олдсон байдал, Соёлын талаас, ХБИ-ийн эрхийн хөдөлгөөнүүд, Эдийн засагт ХБИ-ийн оруулж байгаа хувь нэмэр, Шинжлэх ухаан болон Спортын салбарт гаргасан амжилтуудыг олон нийтэд түгээн

дэлгэрүүлхэд судлаачдын оролцоо асар их байдгыг болцон энэхүү саналыг хүргэж байна.

НОМ ЗҮЙ

[1]. <https://en-m-wikipedia-org.translate.goog/wiki/Disability?>

[2]. *Toward a critical theory of disability in social work*

Vanmala Hiranandani, Ph.D., M.Phil., MSW, Assistant Professor, Department of Social Work, University of Northern Iowa, Cedar Falls, Iowa

[3]. <https://ojs-uwindsor-ca.translate.goog/index.php/csw/article/download>

[4]. https://www-psychologyschoolguide-net.translate.goog/social-work-careers/disability-social-worker/?_x_tr_sl=en&_x_tr_tl=mn&_x_tr_hl=mn&_x_tr_pto=sc

[5]. *Careers in Psychology.org*

[6]. *Нийгмийн хамгааллын тухай хууль*

[7]. *Davies, L.J. (1997a). Introduction. In L.J Davis (Ed.), Researcher studies of disability (pp. 1-8). New York: Routledge*