

ӨРХИЙН ЯДУУРЛЫН ШАЛТГААНЫГ СУДАЛСАН НЬ

Г. Золжаргалан¹
О. Намуундарь¹
Т. Жаргалсайхан¹

¹Анагаахын шинжлэх ухааны үндэсний их сургууль. Нийгмийн эрүүл мэндийн сургууль

zoljargalan@mnums.edu.mn

Хураангуй: Монгол улсад 2016 оны байдлаар гурван хүн тутмын нэг нь ядуу байна. Тогтвортой хөгжлийн зорилтын хүрээнд 2030 онд ядуурлын бүх хэлбэрийг эцэс болгох зорилтыг Монгол улс дэвшүүлсэн юм. Ядуурлын түвшин өндөр байгаа нь ядуурал, түүний шалтгааныг нарийвчлан судлах хэрэгцээ, шаардлагыг бий болгож байгаа юм. Уг судалгаанд ядуу өрхөд амьдарч байгаа 10 насанд хүрэгчийн нэг сарын туршид бичсэн өдрийн тэмдэглэлд дүн шинжилгээ хийх замаар ядууралд нөлөөлж байгаа хүчин зүйлсийг тодруулахыг зорив. Судалгааны үр дүнгээс харахад боловсрол бага байх, өөрийн ур чадвараа нэмэгдүүлэх боломж хязгаарлагдмал байх нь ядууралд өртөхөд нөлөөлж байна. Мөн ядуу өрхөд туслах албан болон албан бус дэмжлэгийн тогтолцоо хязгаарлагдмал байна. Ядуурлын асуудлыг шийдвэрлийн тулд одоо байгаа үйлчилгээнээс гадна ядуу иргэд, өрхөд хүрч очих үйлчилгээ шаардлагатай.

Түлхүүр үгс: Ядуурлын шалтгаан, экологийн хандлага, хүрч очих үйлчилгээ

УДИРТГАЛ

Монгол улсын өрхийн нийгэм, эдийн засгийн 2016 оны судалгааны үр дүнгээс харахад хүн амын ядуурлын түвшин 29,6% буюу 907,5 мянга орчим хүн ядууралд өртсөн байна. Өөрөөр хэлбэл 100 хүн тутмын 30 нь зайлшгүй шаардлагатай хүнсний болон хүнсний бус хэрэглээний зүйлийг худалдан авах чадваргүй байна (Үндэсний статистикийн хороо, 2017 он). Ядуурал гэдэг нь амьдралын чанарын доройтол гачигдал бөгөөд нэг талаас хүмүүс өөрийн хэрэгцээг хангаж чадахуйц орлоготой биш учраас ядуу байдаг бол нөгөө талаас хүмүүст сайн сайхан байдлаа хангах чадвар дутагдсаны улмаас хангалттай орлогогүй, боловсролгүй, эсвэл эрүүл бус, өөртөө итгэх итгэл багатай, эрх мэдэл, эрх чөлөө багатай болдог гэж үздэг (Haughton & Khandker, 2009). Уг тодорхойлолт нь ядуурлыг зөвхөн орлого буюу мөнгөөр хэмжих бус чухам ямар боломж, чадварууд хязгаарлагдмал байгаа учир хүмүүс ядуу байгааг судлах хэрэгцээ шаардлагыг бий болгосон юм. Ядуурлыг хэмжих нь ядуурлыг шийдвэрлэх оновчтой үйлчилгээг тодорхойлох, ядуурлыг бууруулах хөтөлбөрийн үр дүнг үнэлэхэд ач тустай байдаг. Монгол улсад ядуу болон ядуу бус хүмүүсийн амьдралын чанар, хэрэглээнд ямар ялгаа байгааг, түүнчлэн ядуу өрх нь боловсролын түвшин, нас, ам бүл зэрэг хүчин зүйлсийн хувьд ямар онцлогтой болохыг Үндэсний

статистикийн хорооны Өрхийн нийгэм, эдийн засгийн судалгаа, Хүүхэд хөгжил судалгааны үр дүн тодорхойлсон байдаг. Хэдийгээр бид ядуурал ямар дүр төрхтэй байгааг тодорхойлж байгаа боловч ядуурлын шалтгааныг нарийвчлан судалсан судалгаа ховор байна. Ядуурлыг бууруулахын тулд ядуурлаас урьдчилан сэргийлэх стратегийг боловсруулах нь чухал ба уг стратеги нь ядууралд нөлөөлөх эрсдлийг судлахаас эхэлдэг байна (Г.Цагаач, 2015). Иймд уг судалгаагаар бид нэгдүгээрт өрхийн ядууралд нөлөөлж байгаа хувь хүний хүчин зүйлс, хоёрдугаарт ядуу өрхөд тулгамдаж байгаа нийтлэг бэрхшээл, түүнийг шийдвэрлэж буй арга замыг тодорхойлохыг зорив.

ОНОЛ, АРГА ЗҮЙ

Нийгмийн ажлын шинжлэх ухаанд хувь хүн, гэр бүлд тулгамдсан асуудлыг хүрээлэн байгаа орчинтой нь холбон авч үздэг экологийн хандлага байдаг. Энэ хандлагын үүднээс хувь хүний хүрээлэн байгаа орчин буюу гэр бүл, амьдарч буй орон нутаг, нийгэмд нь ямар дэмжлэг дутагдаж байгаа учраас тухайн асуудал бэрхшээл үүсч байгаад анхаарлаа хандуулдаг. Түүнчлэн хувь хүний ямар зан үйл, амьдралын хэв маяг нь орчиндоо дасан зохицоход саад болж байгаад, тухайн үйлчлүүлэгч асуудлыг шийдвэрлэх ямар давуу талтай болоход анхаарлаа хандуулдаг юм (Teatre, 2014). Энэхүү үзэл, хандлагад тулгуурлан бид ядуурлыг хүн ба орчны харилцан үйлчлэлд авч үзэв.

Уг судалгаанд бид чанарын судалгааны баримт бичгийн судалгааны аргыг ашигласан. Судалгааны мэдээллийг өдрийн тэмдэглэл бичүүлэн цуглуулсан. Мөн өрхийн ерөнхий нөхцөл байдлыг сурвалжлагын аргаар тодорхойлсон.

Судалгааны хамрах хүрээ, түүвэрлэлт

Судалгаанд оролцох оролцогчдыг зорилтот түүврийн аргаар сонгов. Бид нийт 5 өрхийн насанд хүрсэн, цусан төрлийн холбоотой 2 хүнийг уг судалгаанд хамруулсан ба нийт 10 хүн судалгаанд оролцсон.

Судалгаанд хамрагдах шалгуур

1. Монгол улсын өрхийн нийгэм эдийн засгийн судалгаанд хамрагдсан амьжиргааны түвшингээс доогуур орлоготой ядуу өрх байх
2. Хүнсний талонд хамрагддаг байх
3. Гэр бүлд 2 үеийн насанд хүрэгчид хамтдаа амьдардаг байх /хадам ээж, аав хамаарахгүй/
4. Бичиг үсэг мэддэг байх
5. Судалгаанд сайн дураараа оролцохыг зөвшөөрсөн байх

Судалгааны аргачлалыг АШУҮИС-ийн Судалгааны ёс зүйн хороогоор хэлэлцүүлэн судалгааг эхлэх зөвшөөрлийг авснаар судалгааны мэдээллийг 2018 оны 12 дугаар сараас 2019 оны 3 дугаар сарын хооронд цуглуулсан.

Судалгааны ажлын хэрэглэгдэхүүн

Анхны уулзалтаар тухайн өрхийн ерөнхий мэдээллийг урьдчилан бэлтгэсэн асуумжийн дагуу өрхийн тэргүүнтэй сурвалжлага хийн авсан. Асуумжийн нэгдүгээр бүлэг нь хүн ам зүйн ерөнхий мэдээлэл (нас, хүйс, оршин суугаа хаяг, хаяган дээр амьдарсан хугацаа, амьдарч буй сууцны төрөл, ам бүлийн тоо),

хоёрдугаар бүлэг нь боловсрол (өрхийн тэргүүлэгчийн боловсролын түвшин, 18-аас доош насны хүүхдийн боловсролд хамрагдалт), гуравдугаар бүлэг нь эрүүл мэндийн тусламж үйлчилгээ (эрүүл мэндийн даатгалд хамрагдалт, эрүүл мэндийн зөвлөгөө тусламжийг авахдаа ихэвчлэн хаана хэнд ханддаг), дөрөвдүгээр бүлэг нь нийгэм эдийн засгийн үзүүлэлт (өрхийн дундаж орлого, орлогын эх үүсвэр, хөдөлмөр эрхлэлт, хороо болон нийгмийн халамжийн тусламж үйлчилгээнд хамрагдсан байдал) гэсэн мэдээллүүдээс бүрдсэн.

Үүний дараа нэг сарын туршид өдрийн тэмдэглэлийг судалгаанд оролцогчид бичсэн. Оролцогч бүрт тэмдэглэл хөтлөх дэвтэр өгсөн бөгөөд өдрийн тэмдэглэлд тухайн өдөр 15 минут ба түүнээс дээш хугацаанд хийсэн бүх үйл ажиллагаанууд, хоол, хүнс, уулзсан хүмүүс, тохиолдсон сайхан үйл явдал болон бэрхшээл, бэрхшээлийг шийдвэрлэсэн арга зам зэргийн талаар бичих удирдамжийг өгсөн.

А. Мэдээлэл боловсруулалт

Мэдээллийг боловсруулахдаа excel программ дээр фрэмворк матриц боловсруулж нэгдүгээр үе болон хоёрдугаар үеийн дөрвөн долоон хоногийн тэмдэглэлийг өрхөд амьдарч буй насанд хүрэгчдийн боловсрол, хөдөлмөр эрхлэлтийн байдал, хувь хүнд болон гэр бүлд тулгамдаж байгаа нийтлэг нийгэм-сэтгэлзүйн асуудал, асуудлыг шийдвэрлэж буй байдал гэсэн хэмжигдэхүүнээр агуулгаар шинжилгээ хийсэн.

СУДАЛГААНЫ ҮР ДҮН

Өрхийн ерөнхий мэдээлэл:

Судалгаанд хамрагдсан нийт өрхийн сарын орлогын дундаж нь 451,000₮ байгаа бөгөөд өрхий ам бүлийн тоо 3-12 байсан. Өрхийн тэргүүлэгчдийн насны дундаж 48 ба боловсролын түвшний хувьд бүрэн дунд болон техник, мэргэжлийн боловсрол байв.

Өрхөд хөдөлмөр эрхэлж байгаа насанд хүрэгчдийн тооны дундаж 1-2 байгаа бөгөөд орлогын эх үүсвэр нь цалингаас гадна хүүхдийн мөнгө, цалинтай ээж хөтөлбөр байна.

Ядууралд нөлөөлөх хувь хүний хүчин зүйлс:

Бид судалгаандаа нэг гэр бүлд амьдарч байгаа хоёр үеийн төлөөллийг оролцуулж, нэг сарын хугацаанд тухайн оролцогчдын өдөр тутмын амьдралын хэв маягт дүн шинжилгээ хийсэн юм. Өдрийн тэмдэглэлийг бичих хэв маяг оролцогч бүрт харилцан адилгүй байсан боловч хугацааны сүүлийн хэсэгт ихэнх оролцогчдын өдрийн тэмдэглэл эхний үетэй харьцуулахад уртасч байсан. Нэг гэр бүлийн хоёр төлөөллийг судалгаанд хамруулсанаар бид төстэй зан үйл, хандлагыг тодорхойлохыг зорьсон юм. Бидний судалгаанд хамрагдсан 10 оролцогчид бүгд бүрэн дунд болон техникийн тусгай мэргэжилтэй байв. Судалгаанд оролцогчдын боловсролын түвшин нь хөдөлмөр эрхлэхэд тулгамдаж байгаа нэг бэрхшээл болж байна. Нэг талаас боловсролын түвшин бага байх нь цайны газарт бэлтгэгч, угаагчийн ажил эрхлэхээс өөр сонголтыг бий болгохгүй байна. Нөгөө талаас боловсролын түвшин бага учраас гуталчин, барилгын туслах ажилтан, оёдолчин гэх мэт цаг хугацаа, биеийн хүч шаардсан ажлыг ихэвчлэн хийж байгаа юм. Судалгаанд оролцогчдын хувьд олон цагаар амралт, хоолгүй ажиллах, түүнээсээ шалтгаалан ядрах байдал түгээмэл байв.

Судалгаанд оролцсон эмэгтэйчүүдийн анхны хүүхдээ төрүүлсэн насны дундаж 21 байгаа ба гэр бүлийн нэгдүгээр үеийн хувьд 24,6 байхад хоёрдугаар үеийн хувьд 18 байна. Хүүхэд төрүүлснээр суралцах, өөрийн ур чадвараа нэмэгдүүлэхэд зарцуулах хугацаа багасч гэрийн ажил, өөрийн хүүхэд болон бага насны дүүгээ асрах зэрэг ахуйн ажилд ихэнх цаг хугацааг зарцуулж байна.

Түүнчлэн гэрт байх хугацаандаа нийгмийн харилцаанаас тусгаарлагдах, кино үзэх, унтах зэрэгт нэлээдгүй хугацааг зарцуулж байгаа байдал мөн судалгаанд оролцогчдын дунд түгээмэл байна. Энэ нь нөгөө талаас өөрийн боловсрол, ур чадвараа хөгжүүлэхэд цаг зарцуулж чадахгүй байхад хүргэж байна.

Зураг 1. Ядууралд нөлөөлж байгаа хувь хүний хүчин зүйлс



Ядуу өрхөд тулгамдаж байгаа нийтлэг бэрхшээл, түүнийг шийдвэрлэж буй арга зам

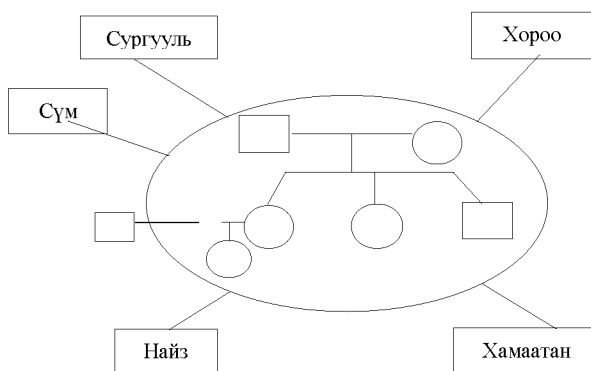
Уг судалгаагаар бид ядууралд нөлөөлж байгаа хувь хүний хүчин зүйлсээс гадна ядуурал бүхий өрхийн нөхцөл байдлыг судлахыг зорьсон. Учир нь боловсрол бага байх, үнэлгээ багатай хөдөлмөр эрхлэх зэрэг хувь хүний асуудлаас гадна гэр бүлийн хүнс болон бусад хэрэглээг худалдан авах, хүүхдүүдийн боловсрол, эрүүл мэнд, хөгжлийн хэрэгцээг хангахтай холбоотой бэрхшээл мөн ядуу иргэдэд үүсдэг. Иймд өрхийн амьдралын хэв маягийг мөн судалсан юм.

Судалгаанд оролцогчдын өдрийн тэмдэглэлд дүн шинжилгээ хийхэд ядуу өрхөд тулгамдаж байгаа асуудал нь сургалтын төлбөр, цахилгааны төлбөр, түлш, өдөр тутмын хүнсний зүйлс худалдан авахтай холбоотой санхүүгийн бэрхшээл байна. Уг асуудлаа шийдвэрлэхийн тулд уртасгасан цагаар ажиллах, үнэлгээ багатай хөдөлмөр эрхлэх замаар өрхийн орлогоо залгуулж байна. Бага түлш зарцуулахын тулд эрт унтах, жижиглэнгээр хүнсний зүйлс худалдан авах зэрэг нь ахуйн хэрэглээгээ зохицуулж байгаа арга болж байна. Судалгаанд оролцогчид хамаатнуудаасаа дэмжлэг тусламж эрж байгаа ч тэд мөн ижилх санхүүгийн бэрхшээлтэй тул төдийлөн дэмжлэг болж чадахгүй байв.

Судалгаанд оролцогчдын гэр бүлийн бүтцийг авч үзэхэд өргөтгөсөн гэр бүлээр амьдрах нь түгээмэл байна. Бага насны хүүхдүүдийг асрах, халамжлах, сургах үүрэг нь ихэвчлэн айлын том хүүхдэд оногдох ба айлын том хүүхдүүд нь ихэвчлэн өөрсдөө бага насны хүүхэдтэй байв.

Судалгааны нэг анхаарал хандуулах үр дүн бол гэр бүл салалтын түүх байв. Өрх бүрийн мэдээлэлд үндэслэн эко зураглалыг зурж үзэхэд нэгдүгээр болон хоёрдугаар үеийн аль нэгэнд нь гэр бүл салалтын түүх байна. Гэр бүл салснаар эмэгтэйчүүд ихэвчлэн хүүхдээ авч үлдэж байгаа бөгөөд аавын талаас ямар нэгэн дэмжлэг, туслалцаа үзүүлж байгаа байдал байхгүй байв.

Зураг 2. Судалгаанд хамрагдсан өрхийн нийтлэг эко зураглал



Судалгаанд оролцогчдын аж амьдралд дэмжлэг үзүүлж байгаа албан тогтолцоо нь сургууль, сүм болон хороогоор хязгаарлагдаж байна. Харьяа хороогоор дамжуулан авч байгаа үйлчилгээ нь хүнсний талон, хүүхдийн мөнгө, цалинтай ээж хөтөлбөрөөр хязгаарлагдаж байв. Өрх болон хувь хүнд тулгамдсан бэрхшээлийг даван туулахад дэмжлэг үзүүлэх нөөц, боломж хязгаарлагдмал байгаа нь өрх бүрийн эко зураглалаас харагдсан.

ХЭЛЭЛЦҮҮЛЭГ

Бидний судалгаа нь нэгдүгээрт өрхийн ядууралд нөлөөлж байгаа хувь хүний хүчин зүйлс, хоёрдугаарт ядуу өрхөд тулгамдаж байгаа нийтлэг бэрхшээл, түүнийг шийдвэрлэж буй арга замыг тодорхойлохыг зорьсон. Ядууралд нөлөөлж байгаа хувь хүний хүчин зүйл нь боловсролын түвшин бага байгаатай холбоотой байв. Боловсролын түвшин бага учир үнэлгээ багатай, биеийн хүч болон цаг, хугацаа шаардсан хөдөлмөр эрхлэхэд хүргэдэг. Ингэснээр өөрийн мэдлэг, чадвараа хөгжүүлэхэд хөрөнгө болоод цаг зарцуулж чадахгүй байхад хүргэж байна. Түүнчлэн анхы хүүхэд төрүүлэх нас эрт байгаа бөгөөд хүүхэдтэй болсноор мөн адил өөрийн чадвараа хөгжүүлэхэд цаг зарцуулж чадахгүй байхад хүргэж байв. Монгол улс дахь ядуурлын дүр төрхийг 2016 онд судалсан судалгааны үр дүнд тусгаснаар өрхийн тэргүүлэгч нь бүрэн дунд болон түүнээс доош боловсролы түвшинтэй байхад тухайн өрхийн ядуурлын хамралтын хүрээ 34,7 хувь байгаа бөгөөд боловсролын түвшин бага байх тусам ядуурах эрсдэл их байгааг жил, жилийн судалгааны үр дүн харуулсан байна. Түүнчлэн уг судалгааны үр дүнгээс харахад ядуу өрхийн 23% нь өрхийн тэргүүлэгч нь үйлчилгээний салбарт ажиллаж байсан нь бидний судалгааны үр дүнтэй төстэй байгаа юм (Үндэсний статистикийн хороо, 2017 он).

Судлаач Г.Цагаач ядуурлыг судлахдаа өрх, хувь хүнд ямар эрсдэл тохиолдоход хүмүүс илүү эмзэг болж байгааг тодорхойлох нь чухал болохыг онцолсон байдаг. Түүний тайлбарласнаар ядуурлын учир шалтгааны тайлбарлах хүчин зүйлст хувь хүний шинж чанар, онцлог мөн нийгмийн харилцаа, сүлжээ багтана гэж тайлбарласан байдаг. Мөн ядуурал нь статик бус динамик шинж чанартай буюу ядуурал нь хувь хүн, өрхөд тулгамдаж буй эрсдлээс шалтгаалан ядуу хүн бүрийг нэг төрөлд багтааж үзэж болохгүйг онцолсон байдаг (Г.Цагаач, 2015). Судлаач Г.Цагаачийн уг тайлбарлал нь ядуурлын шалтгаан буюу эрсдэлд хувь хүнийн шинж чанар мөн нийгмийн харилцаа, холбоог чухалчилснаар бидний судалгаатай төстэй байгаа юм. Өөрөөр хэлбэл энэхүү судалгааны үр дүнгээс харахад өрхөд үзүүлэх албан дэмжлэг бага байдаг, нөхцөл

байдлаа сайжруулах, өөрийн ур чадвараа нэмэгдүүлэхэд зориулах цаг хугацаа, нөөц боломж хувь хүмүүст хомс байгаагаас шалтгаалан ядууралд өртөх эрсдэл нэмэгдэж байгаа юм. Энэ нь ядуурлыг бууруулах арга хэмжээнд нийгмийн ажлын хүрч очих буюу outreach үйлчилгээ зайлшгүй шаардлагатай байгааг харуулж байна.

ДҮГНЭЛТ

Боловсролын түвшин бага, өөрийн ур чадвараа хөгжүүлэхэд цаг зарцуулах боломжгүй байх нь ядууралд нөлөөлж байгаа хувь хүний хүчин зүйлс болж байна. Судалгаанд оролцогчид бага насны хүүхэдтэй, цаг хугацаа, биеийн хүч шаардсан хөдөлмөр эрхэлж байгаа учир өөрийгөө хөгжүүлэх, ур чадвараа нэмэгдүүлэхэд анхаарч чадахгүй байна. Хувь хүний эдгээр хүчин зүйлсээс гадна иргэдэд дэмжлэг үзүүлэх албан ба албан бус тогтолцоо хязгаарлагдмал байх, гэр бүл салалт, хөдөлмөр эрхэлдэг өрхийн гишүүн цөөн байх зэрэг нь ядууралд өртөх эрсдлийг нэмэгдүүлж байна.

НОМ ЗҮЙ

- [1] Үндэсний статистикийн хороо, "Ядуурлын дүр төрх," Улаанбаатар хот, 2017 он.
- [2] J. Haughton and S. R. Khandker, Handbook on poverty and inequality, Washington DC: World Bank, 2009.
- [3] Г.Цагаач, "Ядуурал ба эмзэг байдал," *Монголын хүн амын сэтгүүл*, no. 25, pp. 41-47, 2015.
- [4] B. Teatre, "Social work practice from an ecological perspective," in *Case studies in social work practice*, 3rd ed., LeCroy, Ed., Belmont, CA: Brooks/Cole, 2014.
- [5] The World Bank, "Poverty," 24 6 2018. [Online]. Available: <http://www.worldbank.org/en/topic/poverty/overview>. [Accessed 24 9 2018].
- [6] М. Грош, К. д. Нинно, Э. Теслиук and А. Кергхи, Нийгмийн халамжийн үр дүнтэй тогтолцоо, Улаанбаатар хот: Оргил пресс, 2011, p. 209.
- [7] Н. Өлзийбат, "Хүн ам ба ядуурал," *Монголын хүн амын сэтгүүл*, 2015 он.
- [8] Я. Байгалмаа, Өрхийг чадваржуулах стратегийг хэрэгжүүлэх нь, Улаанбаатар хот: ВСИ хэвлэлийн компани. 2010.