

ОРОН НУТАГ ДАХЬ ҮЕ ТЭНГИЙНХНИЙ ДЭЭРЭЛХЭЛТЭД ӨРТСӨН ХҮҮХДҮҮДИЙН СЭТГЭЛ ЗҮЙН ОНЦЛОГ

Д. Бадамцэцэг

“Байгууллагын сэтгэл судлал” хөтөлбөрийн магистрант

*Шинжлэх ухаан, технологийн их сургууль
Бизнесийн удирдлага, хүмүүнлэгийн сургууль*

dorjpurev.badmaa@gmail.com

Н. Ариунтуяа

Доктор (Ph.D), дэд профессор

*Шинжлэх ухаан, технологийн их сургууль
Бизнесийн удирдлага, хүмүүнлэгийн сургууль*

ariuntuya.n@must.edu.mn

Хураангуй: Хүүхдийн эрхийг зөрчих асуудал нь гэр бүлийн хүрээнд –эцэг эх, асран хамгаалагч, сургуулийн орчинд – багш, ажилтан, хүүхдийн чиглэлээр үйл ажиллагаа явуулдаг байгууллагуудын хувьд тэнд ажиллаж байгаа насанд хүрэгчид байгаагаас гадна үе тэнгийнхэн, найз нөхөд нь нэг нэгнийхээ эрхийг зөрчих явдал тулгамдсан асуудлын нэг болоод байгаа юм. Энэ нь өнөөдрийн бидний ойлголтоор бол үе тэнгийнхний дарамт дээрэлхэлтийн асуудал юм. Үе тэнгийн дээрэлхэлтэд өртдөг хүүхэд эргээд үе тэнгийн дээрэлхэлт үйлдэх магадлал өндөр байдаг.

Дээрэлхэлтийг давуу тал, хүч чадал, эрх мэдлээ ашиглан хэн нэгнийг байнга дарамтлах, доромжлох үйл явц гэж тодорхойлж болно. Дээрэлхэлтэд ажиглагч, дээрэлхэгч, дээрэлхүүлэгч гэсэн гурван тал байдаг.

Үе тэнгийнхний дээрэлхэлт нь тодорхой давтамжтай, удаан хугацаанд явагддаг бөгөөд аажмаар хүчирхийлэл үүсэх нөхцөл болдог.

Дээрэлхэлт болон хүчирхийлэл нь хүүхэд залуусыг стресс оруулах, архи, тамхи, мансууруулах бодис хэрэглэх, амь насаа алдах, амиа хорлоход хүргэдэг ноцтой хор уршигтай үзэгдэл юм. Тиймээс үе тэнгийнхний дарамт дээрэлхэлт хамгийн их түгээмэл гардаг сургуулийн орчин дахь дээрэлхэлтийн асуудал, хэлбэр, дарамт, дээрэлхэлтэд өртөж буй хүүхэд, дарамт дээрэлхэлтийг үйлдэгч, ажиглагч хүүхэд , тэдний сэтгэл зүйн байдлын талаар энэхүү өгүүлэлдээ тусгахыг зорьсон болно.

Түлхүүр үгс: Өсвөр нас, дээрэлхэлт, дээрэлхэгч, ажиглагч, дээрэлхэлтэд өртөгч хохирогч, хор уршиг

УДИРТГАЛ

НҮБ-ын Хүүхдийн эрхийн конвенц, Монгол улсын Хүүхэд хамгааллын тухай хууль, Хүүхдийн эрхийн тухай хууль бусад холбогдох хуулийн дагуу хүүхэд бүр эсэн мэнд хөгжих, аливаа хүчирхийлэл, ялгаварлан гадуурхалтаас ангид байж хамгаалуулах , нийгмийн амьдралд эрх тэгш оролцох эрхээр тэгш

хангагдах ёстойг заасан байдаг. Гэвч өсвөр үе залуучуудын дундах үе тэнгийн дээрэлхэлт дарамт шахалт нь нийгэмд байх ёстой зүйл мэтээр харагдаж ил, далд хэлбэрээр үйлдэгдэж байна.

Дээрэлхэлт нь хувь хүний амьдралаас эхлээд улс эх орны хөгжилд саад бологч олон үзэгдлийг үүсгэх анхдагч суурь шалтгаан болдог хор хөнөөлтэй юм. Дээрэлхэлт нь хүчирхийллийн нэг хэлбэр бөгөөд энэ нь хүүхдүүдийн дундах гэнэн шоглоом, хүчний тэнцүү байдлын өрсөлдөөн гэх мэтээс ялгаатай ойлголт юм.

Сургуулийн орчинд үе тэнгийхний дарамт, дээрэлхэлт гарах болсонтой холбогдуулан багш, эцэг эхчүүд энэхүү асуудлыг зогсоох, бууруулах чиглэлээр анхаарал тавьж ажиллах шаардлага зүй ёсоор тавигдаж байна. Хүүхэд сурлагаар хоцрох, сургуульдаа дургүй болох, олон сургууль солих, хичээл таслах, сургууль завсардах зэрэг нь хүүхдийг хүчирхийлэлд түлхдэг эрсдэлт хүчин зүйлс юм. Хүүхдийн зан байдал өөрчлөгдөж, сурлагаар хоцрох нь хэрэг зөрчил үйлдэхтэй холбоотой урьдач "дохио" болж байдаг. Сургуулийн орчинд үе тэнгийхний дарамт дээрэлхэлт байсаар байсан. Харин багш эцэг эхчүүд бусдад дээрэлхүүлж шоглуулах нь хүний өсч том болох үйл явцын нэг хэсэг хэмээн хүлээн зөвшөөрч, энэ асуудлыг нийгмээрээ асуудал гэж үзэхгүй байсаар ирсэн.

Бусдыг дээрэлхэх нь олон хэлбэртэй байх ба шууд (дээрэлхэгч , дээрэлхүүлэгчийн хооронд шууд харилцаа үүссэн үед) болон шууд бус (худал цуу яриа тараах гэх мэт шууд бус харилцааны үед) гэж ангилдаг . Мөн бусдыг дарамтлах, дээрэлхэх нь тухайн хүүхдийн сэтгэл зүйн хувьд гэмтэлтэй байгаа учраас сэтгэл хөдлөл, зан үйлийн сөрөг хандлагаа бусдад гаргаж байгаа нэг тод жишээ гэж үзэж байна. Ер нь сэтгэл зүйн хувьд эрүүл байна гэдэг нь хүүхэд өөрийн сэтгэл хөдлөл, зан үйл бодлоо эргэцүүлэн бодох, удирдан чиглүүлэх чадвартай хүнийг хэлдэг.

ОНОЛ АРГА ЗҮЙ ХЭСЭГ

Сургуулийн орчин дахь дээрэлхэлтийг ихэвчлэн, хаана, хэзээ, ямар хугацаанд үйлдэгддэг, дээрэлхэлтийн ямар хэлбэрүүд илүү үйлдэгдэж байгааг илрүүлэх зорилготой судалгаанууд ихэвчлэн төв суурин газар болох УБ хотын төвийн болон дүүргийн, гэр хорооллын сургуулиудын хүүхдүүдийн дунд хийгдсэн байдаг. Сүүлийн 2 жил шахам хугацаанд Ковид-19 цар тахалтай холбоотойгоор сургуулийн үйл ажиллагаа танхимын хэлбэрээс цахим хэлбэрт шилжин, 2021 оны 9-р сараас Ерөнхий Боловсролын Сургуулиудын сургалтын үйл ажиллагаа жигдэрч эхлээд байгаа юм. Үе тэнгийхний дарамт дээрэлхэлтийн асуудал хөдөө орон нутагт ямар байгаа талаар Төв аймгийн

ЕБС-ийн 7,8 дугаар ангийн 200 хүүхдийг хамруулан түүврийн аргаар сонгож мэдээлэл цуглуулсан юм.

Судалгаанд 7,8-р ангийн сурагчдыг хамруулсан нь НҮБ-ийн төрөлжсөн байгууллагууд, ДЭМБ-ын тодорхойлсноор: Өсвөр нас гэдэг нь хүүхэд ахуй нас ба орь залуу насны хооронд орших үе шат бөгөөд 10-19 насныхан юм. Өсвөр насныхан гэдэг нь 11,12-16,17 насны хүүхдүүд юм.¹ Хүүхэд өсвөр үедээ “Би хэн бэ” гэдэг асуулттай тулгарч, хэн болох, нийгэмд ямар байр суурь эзлэх тухайгаа тодорхойлох шаардлагатай болдог. Тэдний бие махбод болон сэтгэл зүйд гарах өөрчлөлт хүссэн хүсээгүй тэднийг өөрийн мөн чанарыг хайхад хүргэдэг. Өсвөр насныхан ихэвчлэн өөртөө итгэлгүй эмзэг байдаг. Иймд энэ үед хүүхэд хүссэн дугуйлан, хүрээлэлдээ хамрагдаж, өсөж хөгжиж байх нь чухал.

Сэтгэц нийгмийн хөгжлийн онолыг үндэслэгч Е.Н.Еrikson (1902-1994) хүний хөгжлийн сэтгэц нийгмийн үе шатуудыг онцгой ач холбогдолтой гэж үздэг. Тэрээр бие хүний хөгжил насан туршид нь явагдах бөгөөд хөгжлийн үе шат бүрийг “хямрал” дагалдаж байдаг гэж үздэг ба зөрчил, хямрал хүүхэд төрснөөс хойш эхэлдэг гэж үзжээ. Насны үечлэл бүрт тохиолдох зөрчил хямралыг хэрхэн шийдвэрлэж байгаа нь бие хүн төлөвшихөд чухал нөлөө үзүүлдэг.

Өсвөр насныхны хөгжил нь дараах үе шатыг дамжина. Үүнд: Сургуулийн нас /7-12нас/. Өсвөр нас /12-18нас/, насанд хүрч байгаа үе шат /19-20 нас/, Өсвөр нас нь -Өөрийн гэсэн үзэл бодол тогтох-өөрийгөө олохгүй байх хямралын үе. Иймээс энэ үед өөрийн авъяас чадвар, байр суурь, зорилгоо зөв тодорхойлох нь хөгжлийн эерэг үзүүлэлт болдог. Харин нийгэм, улс төр, техник технологийн өөрчлөлттэй холбоотой үүсэх түгшүүр, нэр цуутай, алдар нэр нь түгсэн хүмүүстэй өөрийгөө хэтрүүлэн адилтган үзсэнээс үүсэх гутранги үзэл, сэтгэгдэл энэ насныханд сөрөг “³²БИ” адилтгалыг үүсгэдэг талтай. Тиймээс энэ насныхны үндсэн хямрал нь өөрөөрөө байх эсвэл өөрөөсөө өөр байх явдал юм. 7-12 насныхныг үнэлж хүндлэх гэр бүл, сургууль, найз нөхдийн ойр дотно хүрээллийг бий болгох хэрэгтэй бол 12-20 насныхны өөрийгөө олох хөгжүүлэх, байр сууриа олох, бусадтай ойлголцох гэх мэт хэрэгцээг нь илүү хангаж өгөхөд анхаарах хэрэгтэй². Энэхүү үеийг эмзэг мэдрэмтгий нас гэж тодорхойлдог.

³² Нээлттэй нийгэм хүрээлэн. Залуучуудын дундахь хүчирхийллийн урьдчилан сэргийлэх нь (2017) Улаанбаатар хот, 1212.тп статистик тоо мэдээлэл

² Д.Мөнхцэцэг. Хүүхдийн хөгжил ба сэтгэл зүйн зөвлөгөө (2019) Өсвөр үе ба мөн чанар 143х

³ Д.Мөнхцэцэг. Хүүхдийн хөгжил ба сэтгэл зүйн зөвлөгөө (2019) Өсвөр үе ба мөн чанар 143х

⁴ Өсвөр үеийнхний дуу хоолой судалгааны тайлан (2017) Улаанбаатар хот.

Өсвөр насныхны хөгжилд хөрөнгө оруулалт хийх нь улс оронд үүсэх нийгмийн олон асуудлаас сэргийлж байгаа явдал хэмээн үздэг. Дэлхий нийтийн өвчлөлийн байдлыг авч үзвэл, халдварт бус өвчин жагсаалтыг тэргүүлж байгаа бөгөөд хүн өвдөлтөө олон жилийн турш буруу амьдралын хэв маяг, эрсдэлтэй зан үйлтэй болсон байдаг. Тэгэхээр эдгээр хүүхэд залуусыг аливаа хүчирхийлэл, дарамтаас ангид амар тайван нөхцөлд амьдруулах нь үлс үндэстний ирээдүйн хөгжлийн тухай асуудал юм³.

Өсвөр насныхны хөгжилд садаа болдог хүчин зүйлүүдийн нэг бол яах аргагүй хүчирхийлэл, дарамт, дээрэлхэлт юм. Тэр нь бие махбодь, сэтгэл зүйн өчүүхэн өөрчлөлтөөс аваад хүнд амиа хорлох сэдэл бий болгодог хор уршигтай үзэгдэл. Японы Хүүхдийг Ивээх Сангийн 2017 онд хийсэн Өсвөр үеийнхний дуу хоолой судалгааны тайлангаас харахад судалгаанд хамрагдсан 1236 хүүхдүүдийн 19,9% нь амиа хорлох оролдлого хийсэн, 12,4 % нь амиа хорлох оролдлого хийх талаар бодсон, 8,6 % нь амиа хорлох оролдлогыг хэд хэдэн удаа хийж үзэхийг оролдсон байна⁴.

Сэтгэл гутралтай хүүхдэд сэтгэлийн хямралтай холбоотой олон шинж тэмдгүүд илэрдэг. Үүнд:

- ✓ Сэтгэлийн хямрал
- ✓ Сонирхол татаж байсан зүйлдээ сонирхолгүй болох
- ✓ Хоолны дуршил өөрчлөгдөх
- ✓ Нойргүйдэх эсвэл үргэлж нойрмоглох
- ✓ Өөрийгөө гутаан доромжилж, өөрийгөө үнэлэхгүй байх, өөрийгөө буруутгах, үгүйсгэх
- ✓ Эрч хүч суларч, амархан ядардаг болох
- ✓ Ихэнхдээ сэтгэл дундуур гонсгор байх
- ✓ Төвлөрөх чадваргүй болох, оюуны чадавх мэдэгдэхүйц буурч сэтгэл санаагаа төвлөрүүлэн шийдвэр гаргах чадвар буурах
- ✓ Өөрийгөө гэмтээх, зүсэх
- ✓ Амиа хорлох бодол санаа төрөх, эсвэл амиа хорлох оролдлого хийх зэрэг шинж тэмдгүүд илэрдэг.

Сэтгэл гутралын шинж тэмдэгийг илрүүлэх, түүнээс ангижруулах үйл ажиллагаанд онцгой дэмжлэг туслалцаа хэрэгтэй. Сэтгэл гутралын эмчилгээнд ердийн арга хэмжээ авахаас гадна, эдгээр хүүхдүүдэд сургууль, гэр бүл, олон нийтийн хамгаалалт, оролцоо илүү их шаардагддаг. Түүнээс гадна дарамт дээрэлхэлтэд өртсөн хүүхдэд сэтгэцийн эрүүл мэндийн мэргэжилтэнд хандаж сэтгэл засал, эмийн эмчилгээ хийлгэх шаардлагатай юм.

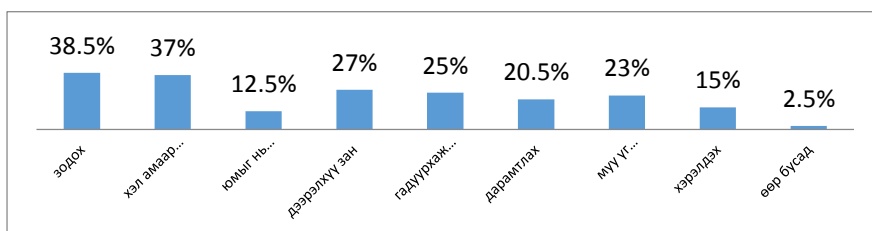
СУДАЛГААНЫ ХЭСЭГ

Судалгааны мэдээллийг нийгмийн судалгааны мэдээлэл цуглуулах аргуудаар цуглуулсан. Үүнд: Анкетын арга:

Зуунмод сумын цогцолбор сургуулийн дунд сургууль нь 1017 хүүхэдтэй, үүнээс 7-р ангийн 7 бүлэгт 267 хүүхэд, 8-р ангийн 7 бүлэгт 248 хүүхэд сурч хүмүүжиж байгаагаас 200 хүүхдийг сонгон хамруулсан. Орон нутгийн өсвөр үеийнхний дээрэлхэлтийн талаарх мэдлэг ойлголт, дээрэлхэлтэд өртөж байсан, дээрэлхэж байсан эсэх, түүний шалтгаан нөхцөл, дээрэлхүүлсний дараах сэтгэл зүйн байдал зэргийг судлах зорилготой байсан.

Судалгаанд нийт эмэгтэй 89 эрэгтэй 111 хүүхэд хамрагдсан байна. Үе тэнгийнхний дээрэлхэлтийн талаарх ойлголтыг 178 хүүхэд мэдэж байгаа нь нийт хүүхдийн 89%-ийг эзэлж, энэ талаар тодорхой хэмжээний ойлголттой байна.

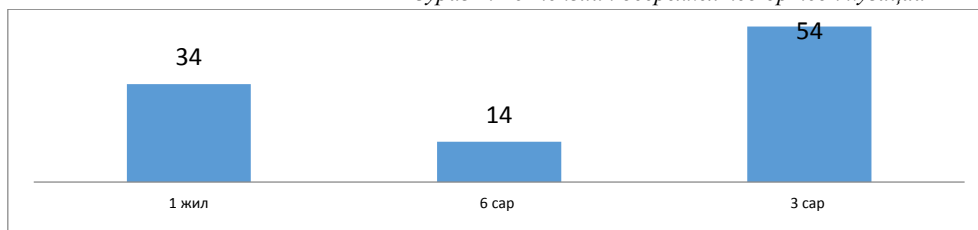
Зураг 1. Үе тэнгийн дээрэлхэлтийн талаарх ойлголт, мэдлэг



Хүүхдүүд үе тэнгийнхний дээрэлхэлтийг ямар хэлбэрээр ойлгож байгаа талаар судалгаанд хамрагдсан нийт хүүхдүүдийн 38,5% хүүхэд зодох, 37% хүүхэд хэл амаар доромжлох, 27% хүүхэд дээрэлхүү зан төрх гаргах 25% гадуурхаж харьцах гэж хариулсан.

Хүүхдүүд өөрсдөө ийм асуудалд өртөж байсан талаар 102 хүүхэд хариулсан нь 51%-ийг эзэлж байна. Харин цаг хугацааны хувьд нийгэм эдийн засгийн 3 өөр нөхцөлд буюу ковидын өмнөх, ковидын үе, ковидын дараах хугацааг сонгосон юм.

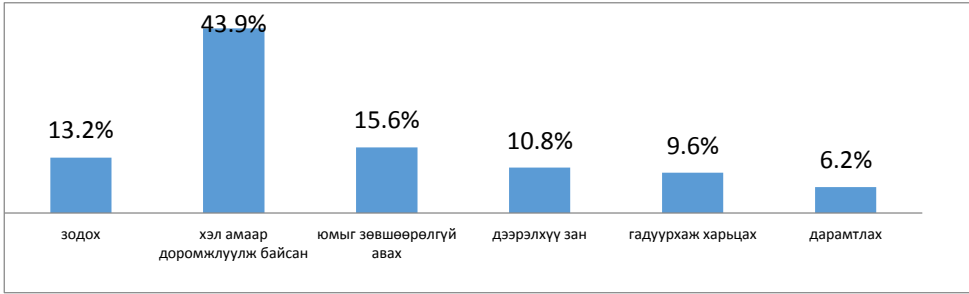
Зураг 2. Үе тэнгийн дээрэлхэлтэд өртсөн хугацаа



Судалгаанд оролцсон хүүхдүүдийн 54 хүүхэд сүүлийн 3 сард, 34 хүүхэд 1 жилд, 14 хүүхэд сүүлийн 6 сард гэж хариулсан нь хичээлийн жил эхэлж, танхимаар хичээллэж эхэлсэнтэй холбоотойгоор үе тэнгийн дээрэлхэлтэд өртсөн байна.

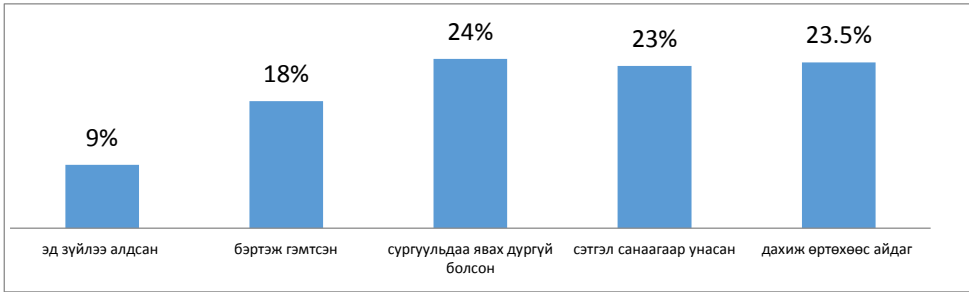
Үе тэнгийн дээрэлхэлтэд өртсөн орчны хувьд 131 хүүхдийн 75,5% нь сургууль дээр өртсөн байна.

Зураг 3. Дээрэлхүүлсэн хэлбэр, нөхцөлүүд



Судалгаанд оролцогчдын 43,9% нь хэл амаар доромжлуулж байсан байна.

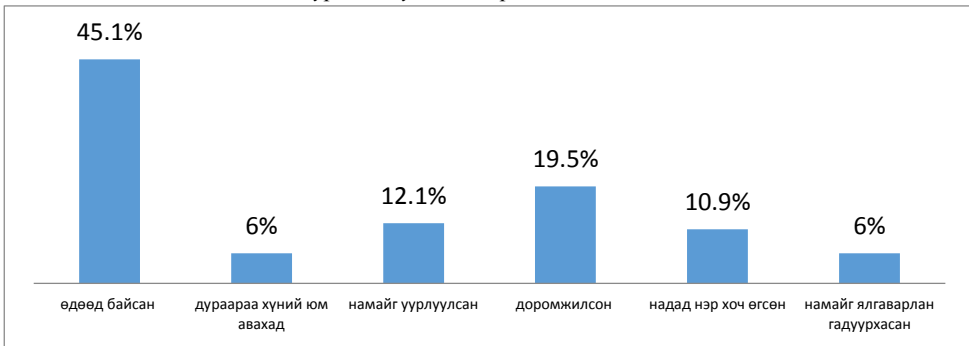
Зураг 4. Дээрэлхэлтэд өртсөний дараах үр дагавар



Дээрэлхэлтэд өртсөний дараа 195 хүүхдийн 24% нь сургуульдаа явах дургүй, 23.5% дахиж өртөхөөс айдаг, 23% нь сэтгэл санаагаар их унасан байна.

Судалгааны дүнгээс харахад дээрэлхэлтэд өртсөн хүүхдүүд сэтгэл зүйн хувьд айдас, түгшүүртэй, хичээлдээ явах дургүй, сэтгэл санааны хувьд тогтворгүй байдалтай болсон нь харагдаж байна.

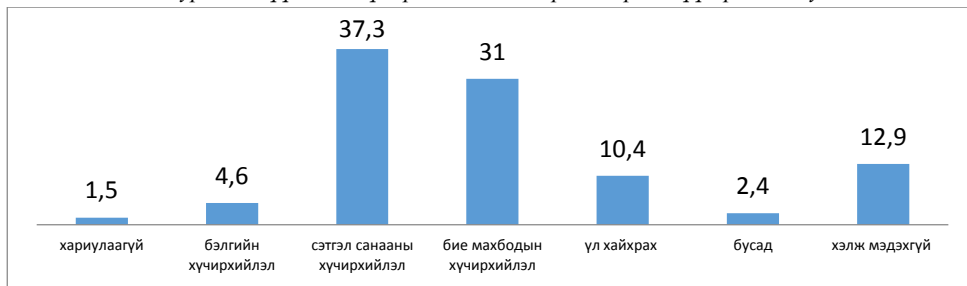
Зураг 5. Бусдыг дээрэлхэх шалтгаан



Судалгаанд хамрагдсан хүүхдүүдийн бусдыг дээрэлхэх шалтгаан нь хүүхэд өөрөө өддөг тухай 45,1% нь хариулсан байна. Дээрэлхэлтийг 80,7% нь сургуулийн орчинд, 41,6% нь сүүлийн 3 сард үйлдсэн байна. Харин найз нөхдийнхөө дээрэлхэлтийг харсан хүүхэд нийт хүүхдийн 66% нь, хугацааны хувьд сүүлийн 3 сард 58% нь, сургуулийн орчинд 84% нь харсан байна.

Үе тэнгийнхний дарамт дээрэлхэлт нь орон нутагт ямар байгаа талаар судалгааны дүнгээс харагдаж байгаа ба хүүхдүүд сургуулийн орчинд ямар нэгэн хэлбэрээр дарамт, дээрэлхэлтэд өртдөг байна. Харин Улаанбаатар хотод үе тэнгийнхний дээрэлхэлт ямар байгаа талаар 2017 онд 10-17 насны хүүхдүүдийн хүүхдийн эрхийн хэрэгжилтийн нөхцөл байдлыг тодорхойлох судалгааг хийсэн байна. Судалгаанд 9 дүүргийн 152 хороодын 549 хүүхдийг хамруулсан.

Зураг 6. Хүүхдийн хүчирхийллийн ямар хэлбэрт илүү өртдөг тухай санал бодол

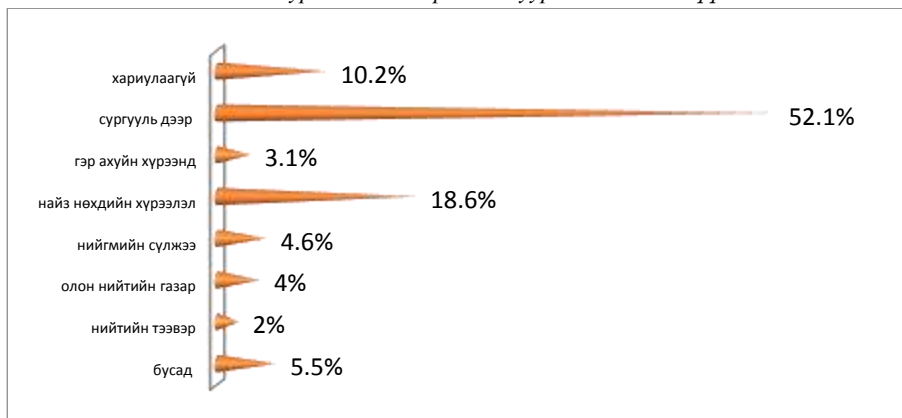


Эх сурвалж: Улаанбаатар хотын өсвөр үеийнхний нөхцөл байдал судалгаа 2017 он

Ерөнхий боловсролын сургуулийн сурагчдын хувьд 37.3% нь сэтгэл санааны, 31.0% нь бие махбодын хүчирхийлэлд өртсөн гэжээ. Хүүхдийг нийгмийн харилцаанд оролцох оролцооноос гадна хүүхдүүд ямар нэгэн ялгаварлан гадуурхалтанд өртөж байгаа эсэхийг тодруулахад 33% нь тийм 54% нь үгүй 12% нь хэлж мэдэхгүй байна, 1% нь хариулаагүй байна.

Хүүхдийн насны хувьд өсвөр насныханд үе тэнгийнхний зүгээс ялгаварлан гадуурхалт их ирдэг байна.

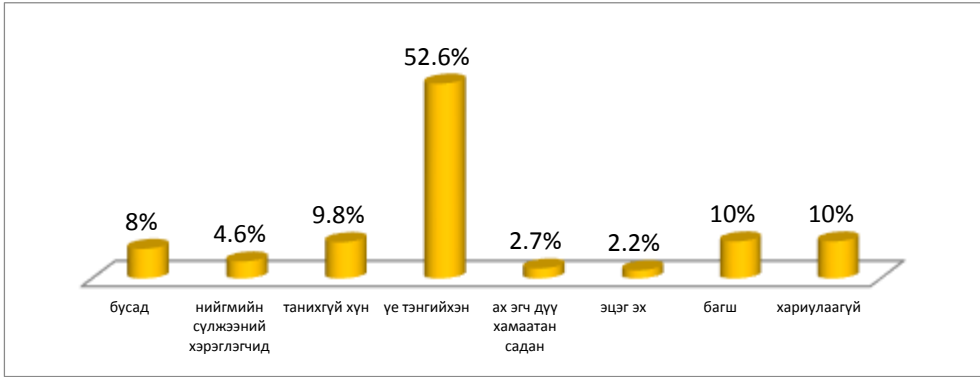
Зураг 7. Ялгаварлан гадуурхалт хаана илүү их тохиолддог байдал



Эх сурвалж: Улаанбаатар хотын өсвөр үеийнхний нөхцөл байдал судалгаа 2017 он

Ялгаварлан гадуурхалтанд өртөж байсан хүүхдүүдээс хаана илүү ихээр өртсөн талаар дэлгэрүүлэн асуухад 52,1% нь сургууль дээрээ 18,6% нь найз нөхдийн хүрээнд 4.6 хувь нь нийгмийн сүлжээнд гэж хариулсан байна.

Зураг 8. Хэний зүгээс ялгаварлан гадуурхал их ирдэг вэ?

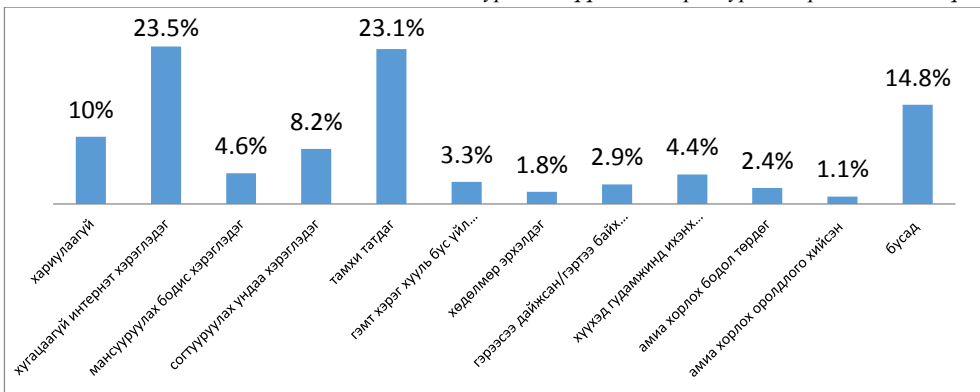


Эх сурвалж: Улаанбаатар хотын өсвөр үеийнхний нөхцөл байдал судалгаа

2017 он

Судалгаанд оролцогчдоос хэний зүгээс ялгаварлан гадуурхалт хамгийн ихээр ирдэг талаар 52.6% нь буюу хамгийн өндөр хувь нь үе тэнгийнхний зүгээс гэж хариулсан байна. Дээрлхэлтэд өртсөн хүүхдүүд хорт зуршил, эрсдэлтэй зан үйлд амархан автдаг байна.

Зураг 9. Хүүхдийн хорт зуршил эрсдэлтэй зан үйл



Эх сурвалж: Улаанбаатар хотын өсвөр үеийнхний нөхцөл байдал судалгаа 2017 он

ХЭЛЭЛЦҮҮЛЭГ

Судалгаануудын дүнгээс харахад хот суурин болон орон нутагт ч үе тэнгийнхний дарамт, дээрлэхэлтийн асуудал адилхан, ялангуяа сургуулийн орчинд үйлдэгдэж байгаа дарамт дээрлэхэлтийн асуудал их байгаа нь харагдаж байна.

Сургууль бол хүүхэд насны ихэнх цаг хугацаагаа өнгөрөөж буй газар юм. Тиймээс сургуулийн орчин хүүхэд бүрэн сурч хөгжихөд таатай, аюулгүй, хүүхдэд ээлтэй, хүчирхийлэлгүй орчин байх ёстой юм. Гэтэл дээрх 2 төрлийн судалгааны дүнгээс харахад Улаанбаатар хот болон орон нутагт сургуулийн орчин дахь үе тэнгийнхний дарамт дээрлэхэлтийн асуудал өндөр байгаа нь

харагдаж байгаа ба цаашид анхаарах асуудлын нэг болсон байна гэж үзэж байна.

Аливаа хүчирхийлэл нь хохирогчийн насан туршийн сэтгэцийн эрүүл мэндэд нөлөөлдөг. Өсвөр насандаа хүчирхийлэлд өртсөнөөр гэмтлийн дараах эмгэг, сэтгэл гутрал, айдас, сэтгэцийн үйл ажиллагааны алдагдал зэрэг сэтгэцийн эрүүл мэндийн олон асуудалтай холбоотой болдог. Энэ асуудлууд өсвөр наснаас эхлэн насанд хүрсэн үед ч байсаар байдаг. Олон судалгаагаар дээрэлхүүлж байсан хүн цаашдын амьдралдаа сэтгэл гутралд автах илүү магадлалтай байдгийг илрүүлсэн.

Сургууль дээрээ дарамтлуулж, дээрэлхүүлж эсвэл хүчирхийлэлд өртөж байсан сурагчид 7-30 жилийн дараа сэтгэл гутралд орох нь 30-50% илүү гэж нэгэн мета анализын дүн гарсан байна.

Хүүхэд өсвөр үеийнхэнд төдийгүй нийгэмд тулгамдаад байгаа үе тэнгийнхний дарамт дээрэлхэлтийн асуудлыг бууруулах энэ талаарх ойлголт мэдлэгийг эцэг эх, асран хамгаалагч, багш сурган хүмүүжүүлэгч болон олон нийтэд өгөх, урьдчилан сэргийлэх, хамгаалах хариу үйлчилгээг үзүүлж ажиллах, судалгааг улам гүнзгийрүүлэн хийж энэ асуудлаар тусгайлсан хөтөлбөр гаргаж хүүхэд нэг бүртээ ажиллах арга зүйг боловсруулан ажиллах шаардлагатай байна.

ДҮГНЭЛТ

Хүүхэд өсвөр үе, залуучуудын дунд ил болон далд хэлбэрээр үүсэж байдаг тулгамдсан асуудлын нэг бол үе тэнгийнхний дээрэлхэлт дарамт юм.

Сургууль дахь үе тэнгийнхний дээрэлхэлт нь хүүхдийн эрх тухайлбал боловсрол, эрүүл мэнд, хамгаалагдах эрхийг зөрчиж байна. Дээрэлхэлт нь хэл амаар доромжлох, ялгаварлан гадуурхалт, бие махбодийн дээрэлхэлт, цахим гэсэн хэлбэрүүдээр илэрч байдаг. Дээрэлхэлтийн үеийн түрэмгий зан авир нь дахин давтагддаг, эсвэл давтагдах шинжтэй байдаг. Бусдын дээрэлхэлтэд өртөж буй ба бусдыг дээрэлхэж буй хүүхдүүдийн аль алины зан байдалд ноцтой сөрөг үр дагавар бий болдог. Үе тэнгийн дээрэлхэлт нь түрэмгий зан байдлыг агуулахаас гадна дараах онцлог шинжтэй байдаг.

Хүчний тэнцвэргүй байдал: Бусдыг дээрэлхдэг хүүхдийн хувьд өөрийн хүч чадал, тухайлбал биеийн хүч, мэдээлэлд ойр байдал, нэр хүнд зэргээ ашиглаж бусад хүүхдийг хянаж, дээрэлхэж, бэртээж гэмтээдэг. Хэдийгээр ойролцоо хүүхдүүд байсан ч цаг хугацаа нөхцөл байдлын эрхээр хүчний тэнцвэргүй байдал бүрэлдэн тогтох нь бий

Дахин давтагдах: Дээрэлхэлт нь нэгээс олон удаа тохиолддог бөгөөд, хэрвээ таслан зогсоохгүй бол улам бүр нэмэгдэж, сунжрах хандлагатай байдаг.

Дээрэлхэлтэнд: Айлгаж сүрдүүлэх, худал цуу яриа тараах, бие махбодын гэмтэл учруулах, хэл амаар доромжлох, бүлгээс зориуд гадуурхах, тусгаарлах зэрэг үйлдлүүд багтдаг.

Дээрэлхэлт хүүхдийн эрүүл мэнд, сэтгэл санааны байдал, суралцах нөхцөл байдалд нь нөлөөлдөг. Сэтгэл санааны хувьд гарах үр дагавар нь өөртөө итгэлгүй болно, маш их ганцаардана, маш их айж ичдэг болно, илүү ихээр стрессдэнэ. Сүүлийн жилүүдэд судлаачид дээрэлхэлт хүүхдэд сэтгэлзүйн асуудал бий болгодог уу, эсвэл анхнаасаа сэтгэл зүйн асуудалтай хүүхдүүд дээрэлхүүлээд байна уу гэдгийг ойлгохын тулд судалгаа хийсээр ирсэн.

Судалгааны дүгнэлтээс харахад дарамт дээрэлхэлтэд өртсөн хүүхдүүд ихэвчлэн сэтгэл санаагаар унасан өөртөө итгэлгүй, айдас, түгшүүр мөн бухимдал ихтэй зарим тохиолдолд амиа хорлох бодол тээж явдаг зэрэгмэтгэл зүйн асуудлууд бий болдог байна. Иймээс цаашид:

- Үе тэнгийнхний дээрэлхэлтээс урьдчилан сэргийлэх хор уршгийн талаар нөлөөллийн ажлуудыг зохион байгуулах
- Сургалт мэдээллийн ажлыг хүүхдүүдийн онцлогт тохирсон арга зүй, хэлбэрээр зохион байгуулж ажиллах
- Сургуулийн орчин дахь дарамт дээрэлхэлтийг илрүүлэх нарийвчилсан судалгаа хийх
- Хүүхдүүд бие биендээ хүндэтгэлтэй зөв харилцах харилцааны болон амьдрах ухааны сургалтуудыг зохион байгуулах
- Хүүхэд-хүүхдэдээ нөлөөллийн ажлыг тасралтгүй зохион байгууж, тэдний оролцоог нэмэгдүүлэх
- Дээрэлхэлтэд өртсөн , үйлдсэн зэрэг эрсдэлт бүлгийн сурагчидтай ганцаарчилж уулзах, зөвлөгөө өгөх
- Эдгээр хүүхдүүдтэй ажиллах арга зүйг боловсруулах

Ерөнхий боловсролын сургуулиудад сэтгэл зүйч ажиллах болсонтой холбоотой үе тэнгийнхний дээрэлхэлт дарамтад өртсөн болон дээрэлхэлт үйлдсэн хүүхдүүдтэй ажиллах сэтгэл зүйн үйлчилгээний арга зүйг боловсруулан гаргах зорилготойгоор ажиллаж байна. Энэ чиглэлээр арга зүйг боловсруулан гаргасан тохиолдолд сургуулийн нийгмийн ажилтан, сэтгэл зүйч нар хамтран үе тэнгийнхний дээрэлхэлтийн асуудалд өртөж байгаа болон оролцож байгаа хүүхдүүдийн сэтгэл зүйн онцлогт тохируулан ажиллаж болно гэж үзэж байна.

НОМ ЗҮЙ

[1] Н.Нямдорж. (2017) *Улаанбаатар хотын өсвөр үеийнхний нөхцөл байдал Судалгааны хураангуй Улаанбаатар хот.*

[2] Э.Цолмон. (2017) *Өсвөр үеийнхний дуу хоолой судалгааны тайлан Улаанбаатар хот.*

[3] Б.Шүхэрцэцэг, Т.Өлзийханд, Б.Болорцэцэг, М.Лхагвадэмбэрэл (2017) Хүүхдийг хүмүүжүүлэх эерэг арга Улаанбаатар хот.

[4] С.Туяа нар. (2017) Өсвөр насныхны дундах дарамт, дээрэлхэлтээс урьдчилан сэргийлэх нийгмийн ажил Улаанбаатар хот.

[5] С.Туяа нар. (2017) Өсвөр насныхны дундах дарамт, дээрэлхэлтээс урьдчилан сэргийлэх нийгмийн ажлын сургалтын хөтөлбөр Улаанбаатар хот.

[6] Д.Мөнхцэцэг . (2019) Донтолт ба сэтгэл зүйн зөвлөгөө Улаанбаатар хот.

[7] Т.Цэндсүрэн, Н.Нямдорж, Х.Өлзийтунгалаг, Н.Оюун-Эрдэнэ, Т.Булганзаяа.

[8] О.Жаргалсайхан, Б.Мягмарсүрэн. (2019) Сургуулийн хүүхэд хамгааллын бодлого, үйлчилгээний хэрэгжилт, өнөөгийн байдал. Судалгааны тайлан Улаанбаатар хот.

[9] (2019) Ерөнхий боловсролын сургуулийн орчинд үе тэнгийнхний дээрэлхэлтийг зогсоох, урьдчилан сэргийлэх, хариу үйлчилгээ үзүүлэх /Зөвлөмж/ Улаанбаатар хот.

[10] (2019) Үе тэнгийнхний дэрэлхэлт, урьдчилан сэргийлэх арга зам хариу үйлчилгээ Сургалтын гарын авлага. Улаанбаатар хот.

[11] В.Бэрцэцэг. Үе тэнгийнхийн дээрэлхэлт хүчирхийллийг зогсоох, урьдчилан сэргийлэх гарын авлага. (2021) Улаанбаатар хот.